

TÜRKİYE YEM SANAYİCİLERİ BİRLİĞİ

KARMA YEM

SANAYİİ RAPORU

2019



KARMA YEM SANAYİİ RAPORU 2019



*19 Mayıs 1919'un 100. Yılı Anısına
Şükranlarımızı Sunuyoruz...*

TÜRKİYEMBİR

Türkiye Yem Sanayicileri Birliği tarafından hazırlanmıştır.

Basım Yeri

Poyraz Ofset Matbaacılık

İvedik OSB. 2. Matbaacılar Sitesi 1534. Sk. No: 9 Yenimahalle / ANKARA

Tel: 0.312 384 19 42 • E-mail: poyrazofset@gmail.com

Basım tarihi: 01.04.2019

1000 adet basılmıştır.



ÖNSÖZ



M. Ülkü KARAKUŞ
Türkiye Yem Sanayicileri Birliği Başkanı

Geçmiş başarı hikayeleriyle dolu, geleceğe umutla bakan ve her yıl gelişmeye devam eden yem sanayimizin uzun yıllar geçmişini ele alan ve geleceğine ışık tutabilecek yararlı bir kaynak olması düşüncesiyle bu eser hazırlanmıştır.

Bizler tarım sektörünün bütününe Türkiye ve dünya olarak iki farklı pencereden bakmak durumundayız. Özellikle bilişim çağında küreselleşmenin dünyayı bir köye dönüştürdüğü, hemen her ülkenin bir diğeriyle ticari ilişkiler geliştirebildiği bir dönemde yeni vizyonlara her zamankinden daha fazla ihtiyaç duyulmaktadır. Dolayısıyla, geniş bir bakış açısıyla sağlıklı ve ayakları yere basan tespitler ve çözüm önerileri yaparak uygulamamız, hak ettiğimiz refah düzeyini yakalamamıza yardımcı olacaktır. Biz yem sanayii olarak, insanımızın huzuru ve refahı için insan ve hayvan sağlığı ile çevre ve gıda güvenliği için üzerimize düşeni yapmaya çalışıyoruz.

Tarımın ana dallarından bitkisel ve hayvansal üretim arasında bir köprü olan yem sanayiinin, hububat ve ürünleri ile yağlı tohumlar ve ürünleri olmak üzere iki ana girdisi vardır. Bu bağlamda dünya ile entegre olan sektörümüzün öncelikle takip etmesi gereken ülkeler bulunmaktadır. Bu ülkelerden en önde gelenler, söz konusu temel girdiler ölçeğinde, dış ticaret açığı ve dış ticaret fazlası veren lider ülkeler olan ABD, Brezilya, Arjantin, Çin, Rusya ve Ukrayna'dır.

Bu ülkelerin dış ticaretindeki en önemli ürünlerine baktığımızda Türkiye'nin net ithalatçı olduğu ürünlerle birebir örtüştüğünü görüyoruz. Zira 2018 yılında yapılan 3,83 milyar dolarlık ithalatımızın yaklaşık %85'i hububat ve yan ürünleri ile yağlı tohum ve yan ürünlerinden oluşmaktadır. Bilmeliyiz ki bu ülkeler, hangi yem maddesinin üretimini artırır veya azaltırsa bu ürünlerde net ithalatçı olmamız nedeniyle maliyetlerimiz doğrudan etkilenecektir.

Yine yem sektörü faaliyetlerine yön verirken yakından takip etmesi gereken bir diğer konu yurt dışındaki arazi kiralamalardır. İncelendiğinde görülmektedir ki arazi kiralayan ülkeler de arazisini kiraya veren ülkeler de bizim dış ticaretimizi yakından ilgilendiren ülkelerdir. Örneğin, bizim hem yakın komşularımızdan hem de önemli ticaret noktalarımızdan olan Ukrayna, Rusya gibi ülkelerde Çin üretime başlarsa bu arz/talep/fiyat üçgeninde bizi doğrudan etkileyecektir.

Karma yem sanayiinin iştigal ettiği konular gelişmiş otomasyon, matematik ve hijyen işidir. Yine karma yem sanayini diğer sektörlerden ayıran en önemli özelliği, hemen bütün sanayi dalları içerisinde en çevreci sanayii oluşudur. Ne kadar tarımsal sanayi yan ürünü var ise güvenilir olduğu sürece sanayimizde kullanılabilen ve katma değere dönüşmektedir.

Önemli olan üretimde sürdürülebilirlik, karlılık ve kalıcılık ise, bunun günümüzdeki yolu inovasyondan geçmektedir. Yem sektöründe ve paydaş sektörlerde inovasyona yeterince yatırım yapıldığını iddia edemeyiz. Ancak bu yönde çalışmaların olması memnuniyet vericidir.

Tarım sektörünün tüm eksiklikleri yem sektörünü de doğrudan etkilemektedir. Bu nedenle tarımsal sorunları gerçekçi olarak ortaya koyabilmeli ve çözümler üretebilmeliyiz.

1. GİRİŞ	7
2. KARMA YEMLER VE KARMA YEM SANAYİİ	8
3. DÜNYA KARMA YEM SANAYİİ	8
4. DÜNYA HUBUBAT VE YAĞLI TOHUM DURUMU	10
4.1. Dünya Hububat Durumu.....	10
4.2. Dünya Yağlı Tohum Durumu.....	11
4.3. Dünya Hububat ve Yağlı Tohum Dış Ticaret Dengesi.....	12
5. DÜNYA HAYVANSAL ÜRÜNLER ÜRETİMİ, TİCARETİ VE TÜKETİMİ.....	15
6. TÜRKİYE KARMA YEM SANAYİİ	18
6.1. Türkiye Karma Yem Sanayiinin Tarihi.....	18
6.2. Karma Yem Fabrika Sayısı ve Kapasite Durumu.....	19
6.3. Karma Yem Üretimi.....	22
6.4. Türkiye Karma Yem Sanayii Ciroosu.....	28
6.5. Karma Yem Fiyatları.....	28
6.6. İthalat ve İhracat (Dış Ticaret).....	36
7. TÜRKİYE HUBUBAT VE YAĞLI TOHUM DURUMU	39
8. YEM HAMMADDE İTHALATI.....	41
9. TÜRKİYE HAYVANSAL ÜRETİMİ	42
10. YEM MEVZUATI	46
11. KARMA YEM SANAYİİNİN SORUNLARI VE ÇÖZÜM ÖNERİLERİ.....	47
11.1. Bitkisel Üretim Yetersizliği.....	47
11.2. Yem Hammadde Fiyatlarının Yüksekliği	47
11.3. Kaba Yemler.....	49
11.4. Yem Katkı Maddeleri	49
11.5. Biyogüvenlik Mevzuatı	49
11.6. Veteriner Hizmetleri, Bitki Sağlığı, Gıda ve Yem Kanunu ve Yönetmelikler	50
11.7. Laboratuvar Analizleri	50
11.8. KDV.....	51
11.9. Rendering Ürünler.....	51
11.10. Kırmızı Et ve Kasaplık Hayvan İthalatı	52
KAYNAKLAR.....	53
TÜRKİYE YEM SANAYİCİLERİ BİRLİĞİ (TÜRKİYEMBİR)	54

TABLULAR

Tablo 1. Hububat ticaretinde dış ticaret açığı veren önemli ülkeler	12
Tablo 2. Hububat ticaretinde dış ticaret fazlası veren önemli ülkeler	13
Tablo 3. Yağlı tohum ticaretinde dış ticaret açığı veren önemli ülkeler	14
Tablo 4. Yağlı tohum ticaretinde dış ticaret fazlası veren önemli ülkeler.....	14
Tablo 5. Dünya et üretimi ve ticareti.....	16
Tablo 6. Dünya süt üretimi ve ticareti.....	16

İÇİNDEKİLER

Tablo 7. Dünya yumurta üretimi	16
Tablo 8. Dünya balık üretimi ve ticareti.....	16
Tablo 9. Bazı ülkelerde kişi başı et tüketimlerinin türlere göre dağılımı.....	17
Tablo 10. Karma yem fabrikalarının yıllara göre sayıları, kapasiteleri ve kapasite kullanım oranı.....	20
Tablo 11. 2018 Yılı karma yem fabrikalarının kapasite gruplarına göre dağılımı	22
Tablo 12. Türkiye karma yem üretimi, değişimi ve yem cinslerinin toplam üretimdeki payları.....	24
Tablo 13. Yem cinslerine göre karma yem üretimleri.....	25
Tablo 14. Yem cinslerine göre karma yem üretimlerinin bölgelere göre dağılımı	27
Tablo 15. Yıllar itibariyle yıllık ortalama karma yem fiyatları ve değişimleri.....	29
Tablo 16. Karma yem dış ticareti.....	37
Tablo 17. Bazı yem hammaddelerinin 2018 yılı ithalat miktarı ve ithalat değeri.....	41
Tablo 18. Bazı yem hammaddelerin ithalatı ve toplam ithalat miktarındaki payları	42
Tablo 19. Türkiye büyükbaş hayvan sayısı.....	43
Tablo 20. Türkiye küçükbaş hayvan sayısı	43
Tablo 21. Türkiye süt üretimi	44
Tablo 22. Türkiye kırmızı et üretimi	44
Tablo 23. Türkiye tavuk eti üretimi.....	45
Tablo 24. Türkiye yumurta üretimi.....	45
Tablo 25. Türkiye su ürünleri üretimi.....	46

GRAFİKLER

Grafik 1. Dünya karma yem üretimi.....	8
Grafik 2. Yem cinslerinin dünya yem üretimindeki payı	9
Grafik 3. Ülkeler bazında karma yem üretimi	9
Grafik 4. Dünya hububat durumu	10
Grafik 5. Dünya hububat üretiminde ürünlerin payı	10
Grafik 6. Ülkelerin dünya hububat üretimindeki payı	11
Grafik 7. Dünya hububat kullanımı.....	11
Grafik 8. Dünya yağlı tohum üretimi	11
Grafik 9. Dünya yağlı tohum üretiminde ürünlerin payı	12
Grafik 10. Ülkelerin dünya yağlı tohum üretimindeki payı	12
Grafik 11. Dünya hububat ve yağlı tohum fiyat endeksi.....	15
Grafik 12. Kişi başı et tüketimleri	17
Grafik 13. Dünya gıda, et ve süt fiyat endeksi.....	18
Grafik 14. Karma yem fabrikalarının yıllara göre sayıları	19
Grafik 15. Karma yem üretim kapasitesi	21
Grafik 16. Karma yem fabrikalarının yıllara göre kapasite kullanım oranı	21
Grafik 17. 2018 Yılı karma yem fabrikalarının kapasite gruplarına göre dağılımı.....	22
Grafik 18. Yıllar itibariyle yem cinslerine göre karma yem üretimleri	23
Grafik 19. Türkiye karma yem sanayii cirosu	28
Grafik 20. Karma yem fiyatları	30
Grafik 21. Hububat iç piyasa fiyatları.....	30
Grafik 22. Fullfat soya ile soya küspesi iç piyasa fiyatları	31



Grafik 23. Hububat yan ürünleri iç piyasa fiyatları.....	31
Grafik 24. Ayçiçeği tohumu küspesi (ATK) ve DDGS (damıtma sanayii yan ürünleri) iç piyasa fiyatları	32
Grafik 25. Türkiye karma yem ve yem hammadde fiyat endeksi.....	32
Grafik 26. Etlik piliç yemi fiyat endeksi ile TÜFE	33
Grafik 27. Yumurta tavuk yemi fiyat endeksi ile TÜFE	34
Grafik 28. Süt yemi fiyat endeksi ile TÜFE	34
Grafik 29. Besi yemi fiyat endeksi ile TÜFE.....	35
Grafik 30. Çiğ süt/Yem paritesi	35
Grafik 31. Dana yağsız kesim/besi yemi paritesi.....	36
Grafik 32. Karma yem ithalat ve ihracatı.....	37
Grafik 33. Türkiye hububat üretimi	39
Grafik 34. Türkiye yağlı tohumlu bitki üretimi	40
Grafik 35. Yağlı tohum, hububat ve karma yem üretim endeksi.....	40
Grafik 36. Yem hammaddeleri ithalatı ve değeri.....	41
Grafik 37. Türkiye büyükbaş hayvan sayısı	43
Grafik 38. Türkiye küçükbaş hayvan sayısı	43
Grafik 39. Türkiye süt üretimi	44
Grafik 40. Türkiye kırmızı et üretimi.....	44
Grafik 41. Türkiye tavuk eti üretimi	45
Grafik 42. Türkiye yumurta üretimi.....	45
Grafik 43. Türkiye su ürünleri üretimi.....	46
Grafik 44. Türkiye ve dünya mısır fiyatları	48
Grafik 45. Türkiye ve dünya arpa fiyatları.....	48

ŞEKİLLER

Şekil 1. Dünya hububat ticaretinde dış ticaret dengesi.....	13
Şekil 2. Dünya yağlı tohum ticaretinde dış ticaret dengesi	14
Şekil 3. Karma yem üretiminin bölgelere göre dağılımı ve toplam yem üretimindeki payları	26
Şekil 4. Büyük-küçükbaş yem üretiminin bölgelere göre dağılımı ve toplam büyük-küçükbaş yem üretimindeki payları	26
Şekil 5. Kanatlı yem üretiminin bölgelere göre dağılımı ve toplam kanatlı yem üretimindeki payları	27
Şekil 6. Türkiye karma yem ihracatının ülkeler bazında payı.....	38
Şekil 7. Türkiye karma yem ithalatının ülkeler bazında payı.....	38

1. GİRİŞ

Uluslararası düzeyde, ülkelerin gelişmişlik düzeyinin tespitindeki kriterlerden birisi de, o ülkede kişi başına hayvansal ürünlerin tüketim miktarıdır. Ekonomik Kalkınma ve İşbirliği Örgütü (OECD) tarafından gerçekleştirilen “Uluslararası Öğrenci Değerlendirme Programı” sonuçlarına ve yapılan diğer araştırmalara göre, hayvansal kaynaklı ürünleri yeterince tüketen ülkelerdeki çocukların, matematik fen gibi alanlarda hayvansal ürünleri yeterince tüketemeyen ülkelerdeki çocuklara kıyasla daha başarılı oldukları ortaya çıkmaktadır.

Dünya nüfusunun, gelir seviyelerinin ve sağlıklı beslenme bilincinin artması; hayvansal proteinlere olan talebi de artırmaktadır. Bu durumun bir yansıması olarak özellikle 2012 yılından itibaren başta sığır eti olmak üzere dünya et ticaretinde artış trendi görülmektedir. Hayvansal ürünlere yönelik talep, hayvansal üretimdeki artışı ve dolayısıyla yem ve yem hammaddelerine olan talep artışını da tetiklemektedir.

Bu noktada ortaya kıt kaynakların en etkin şekilde değerlendirilebilmesi ihtiyacı çıkmaktadır. FAO'nun “2050 Yılında Dünyayı Nasıl Besleriz” temalı ajandasında 9 milyarın üzerine çıkacak olan dünya nüfusunun yeterli ve dengeli şekilde beslenmesi, açlığın önlenmesi yer almaktadır. Nüfus artışı ile kıt kaynakların üzerinde oluşacak baskının hafifletilmesine yönelik sıralanan önerilerin en başında verimlilik ve tarımsal Ar-Ge'nin artırılması gelmektedir.

Bu ihtiyaç nedeniyle hayvan besleme ve yemler konusunda özünde verimliliğe dayanan bilimsel çalışmaların arttığı gözlenmektedir. Hayvancılığı gelişmiş ülkeler, hayvansal ürünler konusunda bir yandan kendi ihtiyaçlarını en ekonomik şekilde üretmeyi hedeflerken, yurt dışı pazarlarda da daha rekabetçi olabilmenin hesaplarını yapmaktadırlar.

Ancak, ülkemizde son 10 yılda hayvansal üretimde ciddi artışlar olmasına rağmen, dengeli beslenme açısından kişi başına düşen et, süt ve yumurta miktarları konusunda gelişmiş ülkelere kıyasla yeterli düzeyde olduğumuz söylenemez.

Dünya ortalaması üzerinde seyreden nüfus artış hızımız ve milli gelir düzeyindeki artış gibi başlıca ne-

denlerle protein kaynakları başta olmak üzere kaliteli gıdalara duyulan ihtiyacımız her geçen gün artmaktadır. Bu bağlamda hayvansal üretimde kendimize yeterliliğin sağlanabilmesi, hayvansal ürünlerin uygun fiyatlarla halkımıza arz edilmesi ve ihracat potansiyelimizin artırılabilmesi için hayvancılığımızda gerekli düzenlemelerin yapılmasına ihtiyaç vardır.

Ülkemiz hayvancılığında nitelikli ve karlı hayvan yetiştiriciliği, yeterli ve dengeli hayvan besiciliği, hayvansal ürünlerin kalitesi ve verimliliği ile hayvansal ürünlerin yeterli tüketimi alanlarında halen önemli sorunlar bulunmaktadır.

Yemler, hayvansal üretimde işletme girdi maliyetlerinin %50-70'ini oluşturmakta ve hayvancılık sektörünün gelişiminde büyük rol oynamaktadır. Hayvancılığımıza uygun fiyatlarda sürdürülebilir bir şekilde yem arz edilebilmesi büyük önem taşımaktadır. Bu nedenle, hayvancılığın sorunlarının çözümü için öncelikle yem sanayiinin sorunlarının çözülmesi gerektiği göz ardı edilmemesi gereken bir husustur.

Karma yem sanayii, hububatlar, yağlı tohumlar gibi bitkisel üretimden elde edilen, değirmencilik, nişastacılık, şeker yan ürünleri, yağlı tohum küspeleri gibi gıda sanayiinden elde edilen ürünleri hayvan ihtiyaçlarına göre işleyip, vitamin, mineraller ve premiksler ile karıştırarak en uygun formda ve maliyette hayvancılığın istifadesine sunan bir endüstridir. Karma yem sanayii bir sektör olarak, bu işleyişi ile adeta bitkisel üretim ile hayvansal üretim arasında bir köprü görevi görmekte ve ayrıca bitkisel ve hayvansal üretim sırasında ortaya çıkan atık ve yan ürünleri değerlendirerek ülke ekonomisine ve istihdama önemli bir katkı sağlamaktadır.

Dünyada karma yem sanayii protein talebinin ve dolayısıyla hayvansal ürünlere olan ihtiyacın artması nedeniyle gelişimini sürdüren dinamik bir sektör olma özelliğini korumaktadır.

Ülkemizde de karma yem sanayii son 20 yılda yıllık ortalama %8 büyüme ile gelişmeye devam etmektedir. Türkiye karma yem üretimi kendi yemini yapan üreticiler de dikkate alındığında 25 milyon tonu geçmektedir. Türkiye bu üretimi ile Dünyada 7'inci AB ülkeleri içerisinde ilk sırada yer almaktadır.

2. KARMA YEMLER VE KARMA YEM SANAYİ

Yemler, hayvanların ağız yoluyla beslenmesi amacıyla kullanılan işlenmiş, kısmen işlenmiş veya işlenmemiş; yem katkı maddeleri dâhil her türlü madde veya ürün şeklinde tanımlanmaktadır. Yemler çeşitli sınıflandırmalara tabi tutulmakla beraber büyük-küçükbaş yetiştiriciliğinde genelde kaba yem ve karma yem olarak iki sınıfa ayrılmakta ve karma yemlere burada tamamlayıcı yemler de denilmektedir. Kanatlı beslemede ise karma yemler tam yem olarak tanımlanmaktadır.

Karma yemler genelde en az iki yem hammadde-sinin karışımı ile oluşan yemler olarak tarif edilse de, yem sanayiinde karma yem kavramı çok daha geniş bir şekilde ele alınmaktadır.

Karma yem sanayii insan gıdası olarak kullanılan veya kullanılmayan ürünleri değerlendirerek hayvansal proteine dönüştüren çok önemli bir ara sanayi koludur. Bu özelliği dolayısıyla karma yem sanayiine bitkisel üretim ile hayvansal üretim arasındaki köprüdür denilmektedir.

Bitkisel üretimden elde edilen hububatlar, yağlı tohumlar ve bunların değerlendirildiği un sanayii, nişasta sanayii, yağ sanayii, etanol sanayii, gıda sanayii yan ürünü olan kepek, yağlı tohum küspeleri, damıtma sanayii posa ve artıkları gibi birçok yan ürün, vitamin ve mineraller gibi yem katkılarıyla karıştırılıp karma yeme dönüştürülmektedir. Bu karışım çok genel bir yaklaşım ile hayvanların türüne, belli dönemlerdeki ihtiyaçlarına ve en uygun maliyet esasına göre yapılmaktadır.

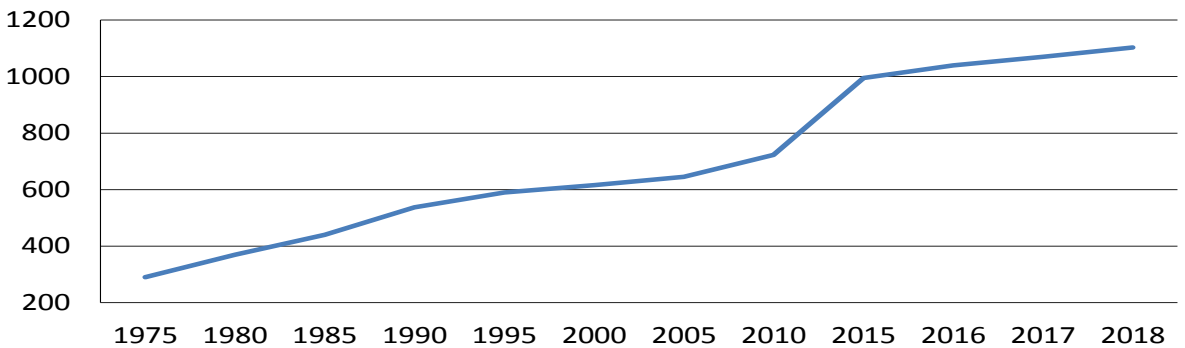
Karma yem sanayii, hayvansal ürünlere olan talebin artışına bağlı olarak gelişim göstermiştir. Dünyada kıt olan yem kaynaklarının en verimli şekilde kullanılması ihtiyacı, hayvan besleme bilimindeki ilerlemeler, karma yem sanayiindeki bilginin ve teknolojinin gelişmesini teşvik etmiştir.

Günümüzde karma yemler yemden yararlanmayı en üst seviyeye çıkararak, hayvanlardan maksimum performansı almayı sağlayabilecek bilgisayar destekli en gelişmiş otomasyon sistemleri ile üretilebilmektedir.

3. DÜNYA KARMA YEM SANAYİ

Dünya'da karma yemin ve karma yem sanayiinin geçirmiş olduğu evreler, 1800'lü yılların sonlarına doğru kurulan fabrikaların üretimiyle başlamıştır. Karma yem sanayiinde üretim ve ticaretteki gelişmeler ve düzenlemelere yönelik ilk uygulamalar, 1916 ve 1920 yıllarında yapılmıştır. İlk yasal düzenlemelerin yapıldığı ABD ve Almanya'da karma yem üretimi, 1975 yılından sonra tamamen bilgisayar kontrollü üretim hatlarına sahip fabrikaların kurulmaya başlamasıyla hızlı bir gelişme göstermiştir. Bu gelişmeler sonucunda, son yıllarda karma yem; üretim aşamalarının tümü izlenebilen, üretim süreci ve enerji tüketimi kontrol edilebilen, içeriği isteğe göre düzenlenebilen ve herhangi bir mikrobik bulaşmaya meydan vermeden pazara sunulabilen bir ürün haline gelmiştir. Günümüzde sağlıklı ve güvenli gıda üretiminde önemi daha iyi anlaşılan karma yem sanayii, başta tarım olmak üzere birçok sektörlerle yakın ilişkisi nedeniyle üzerinde durulan bir

Grafik 1. Dünya karma yem üretimi (milyon ton)



Kaynak: FEFAC, Feed International ve Anonim 2019a verilerinden derlenmiştir.

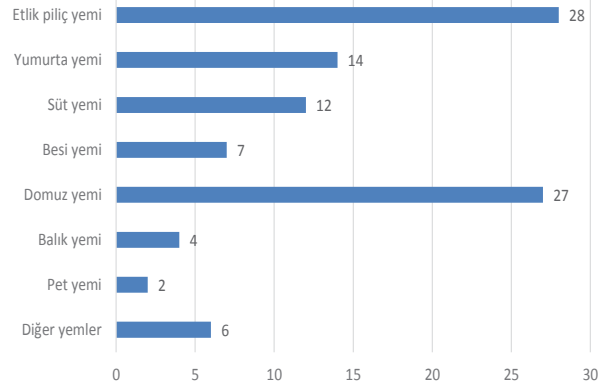
sanayi kolu olarak karşımıza çıkmaktadır (Güneş ve Özbudak 2008).

Dünya karma yem üretimi 1975 yılında 300 milyon ton seviyelerinde iken 1990 yılına kadar her yıl ortalama %6 civarında büyüyerek 1990 yılında 537 milyon ton seviyesine ulaşmıştır. Karma yem endüstrisinin bu büyüme hızı 1990-2010 yılları arasında bir miktar azalma göstermiş ve büyüme yıllık %2 seviyelerine gerilemiştir. Ancak dünya karma yem üretiminin 2010 yılından sonra yine hızlı bir büyüme trendine girdiği ve yıllık büyümenin %6'yı geçtiği görülmektedir. Bu büyüme trendi ile dünya karma yem üretimi 1 milyar tonu oldukça aşmış vaziyettedir.

Dünya karma yem üretiminin 2018 yılı verilerine göre %42'sini kanatlı yemleri, %27'sini domuz yemleri ve %19'unu ruminant yemlerinin oluşturduğu belirtilmektedir (Anonim 2019a). Yem cinslerine göre bakıldığında etlik piliç yemi ile domuz yeminin hemen hemen aynı seviyede olmakla beraber dünya genelinde en fazla üretilen yemler olduğu görülmektedir.

Ülkeler bazında dünya karma yem üretiminde ilk sırada 188 milyon ton üretim ile Çin yer almaktadır. Daha sonra ise 177 milyon ton ile ABD ve 69 milyon ton ile Brezilya gelmektedir. Bu üç ülkenin karma yem üretimi dünya karma yem üretiminin %40'ına denk gelmekte-

Grafik 2. Yem cinslerinin dünya yem üretimindeki payı (%) (2018)

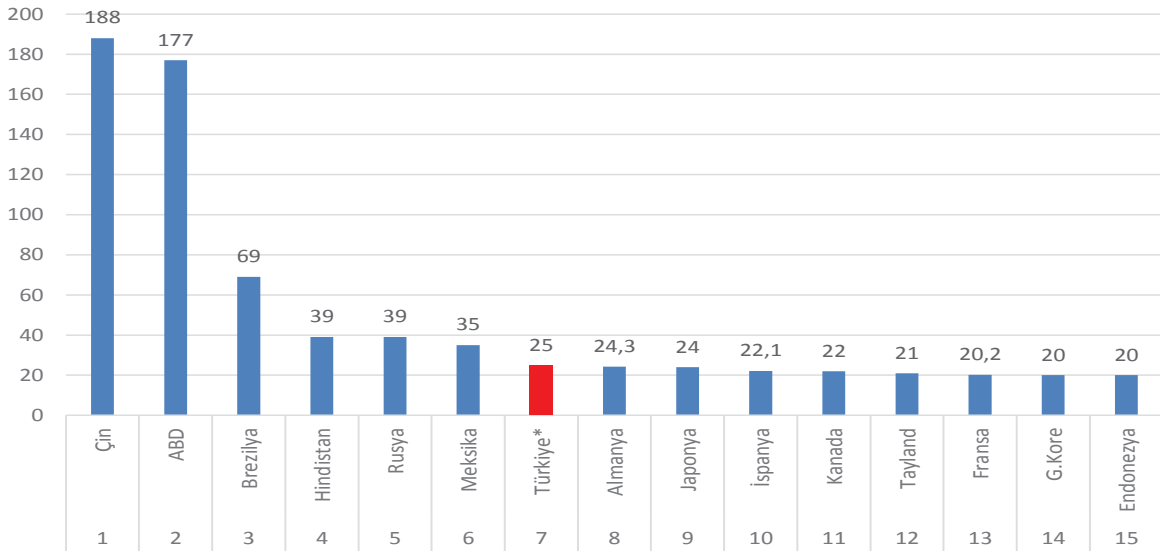


Kaynak: Anonim 2019a verisinden derlenmiştir.

dir. AB-28 toplamında ise 163 milyon ton karma yem üretilmektedir. AB-28'de bir bütün olarak alındığında ise Çin, ABD, Brezilya ve AB-28'in toplam karma yem üretimleri dünya karma yem üretiminin yarıdan fazlasını (%55) oluşturmaktadır.

Türkiye ise karma yem üretimi bakımından kendi yemini üretenler de dahil edildiğinde dünyada 7'inci AB ülkeleri içerisinde ise ilk sırada yer almaktadır.

Grafik 3. Ülkeler bazında karma yem üretimi (milyon ton) (2018)



* Kendi yemini üretenler dahil

Kaynak: FEFAC, Feed International, Anonim 2019a ile Gıda ve Kontrol Genel Müdürlüğü verilerinden derlenmiştir.

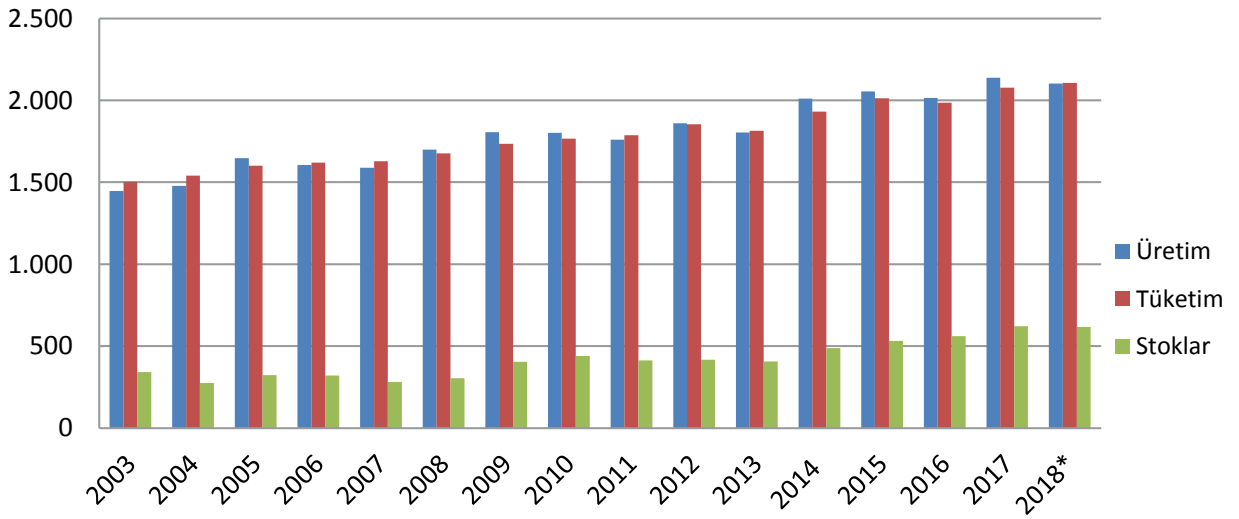
4. DÜNYA HUBUBAT VE YAĞLI TOHUM DURUMU

Hububatlar ve yağlı tohumlar, yan ürünleri de dikkate alındığında karma yemlerde rasyonun en önemli bölümünü teşkil eden ürünler sınıfındadır. Bu nedenle dünya hububat ve yağlı tohum üretimindeki arz ve talep ile ilgili değişimler ilerleyen bölümlerde incelenmektedir.

4.1. Dünya Hububat Durumu

Dünya hububat üretimi son 15 yılda %45 oranında artış göstererek 2018 yılında 2,1 milyar tona ulaşmıştır. Dünya hububat üretiminin yarısını mısır (1,05 milyar ton), %36'sını buğday (767 milyon ton), %7'sini arpa (146 milyon ton) ve %7'sini diğer hububatlar (143 milyon ton) oluşturmaktadır (Anonim 2019b).

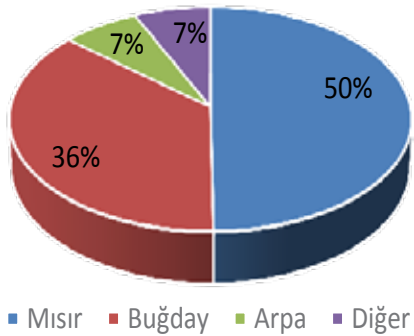
Grafik 4. Dünya hububat durumu (milyon ton)



* Tahmin

Kaynak: Anonim 2019b

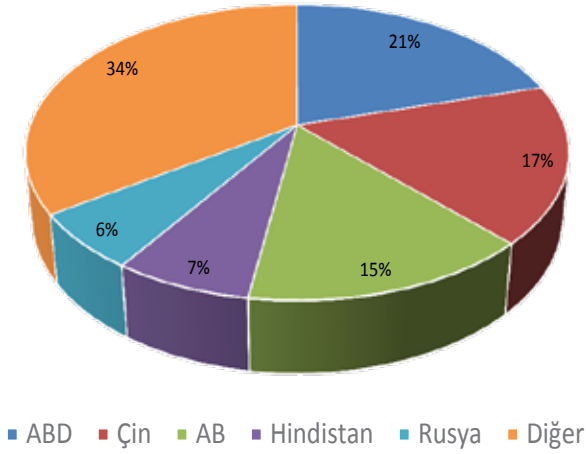
Grafik 5. Dünya hububat üretiminde ürünlerin payı (2018)



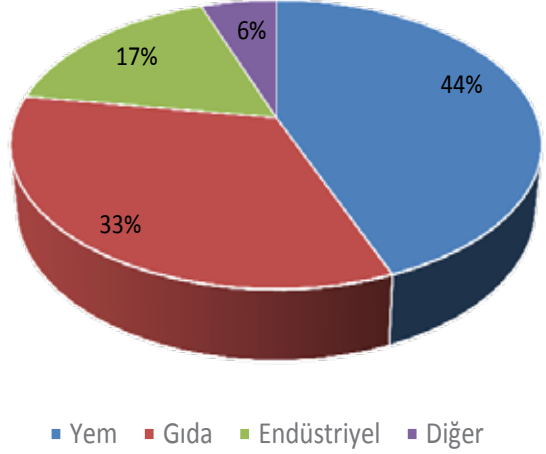
Kaynak: Anonim 2019b

ABD, dünya hububat üretiminin en fazla gerçekleştiği ülkeler içerisinde ilk sırada yer almaktadır. ABD'de 2018 yılında 432 milyon ton hububat üretimi gerçekleşmiştir. İkinci sırayı ise 363 milyon ton ile Çin almaktadır. AB ise 307 milyon ton üretimi ile üçüncü, Hindistan 146 milyon ton ile dördüncü ve Rusya 129 milyon ton üretimi ile beşinci sırada yer almaktadır. AB'de bütün olarak kabul edildiğinde hububat üretimindeki bu ilk beşin üretimi toplam hububat üretiminin %66'sına denk gelmektedir (Anonim 2019b).

Sayılan bu ülkelerdeki hububat üretim deseni ülkelere göre farklılık göstermektedir. Örneğin ABD hububat üretiminin %86'sı mısır üretiminden ileri gelmekteyken, Çin'deki toplam hububat üretiminin ise %60'sı mısır, %38'i ise buğdaydan oluşmaktadır (Anonim 2019b).

Grafik 6. Ülkelerin dünya hububat üretimindeki payı (2018)

Kaynak: Anonim 2019b

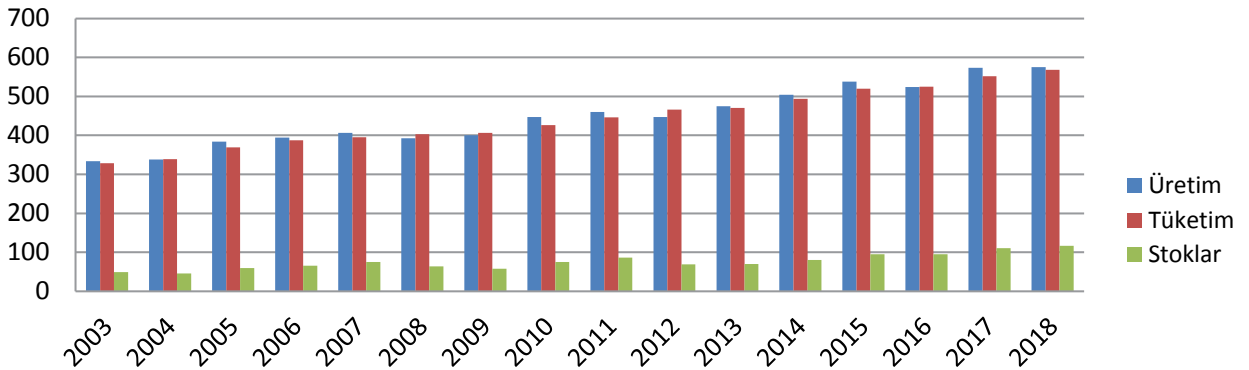
Grafik 7. Dünya hububat kullanımı (%)

Kaynak: Anonim 2019b

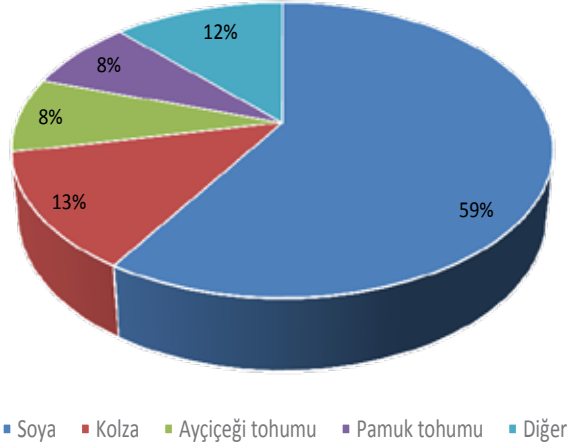
Üretilen toplam hububatın %44'ü (926 milyon ton) yem, %33,5'i gıda, %17'si endüstriyel ve kalan kısmı ise diğer amaçlarla kullanılmaktadır. Ürün bazında kullanım durumuna bakılacak olursa, dünya geninde üretilen arpanın %69'unun, mısırın %59'unun, buğdayın ise %19'unun yem amaçlı kullanıldığı görülmektedir (Anonim 2019b). Un sanayii, nişasta sanayii, damıtma sanayii gibi sektörlerde işlenen hububatların yan ürünlerinin de ağırlıklı yem sanayiinde değerlendirildiği göz önüne alındığında yem sanayiinin hububatların en önemli kullanıcısı olduğu ortaya çıkmaktadır.

4.2. Dünya Yağlı Tohum Durumu

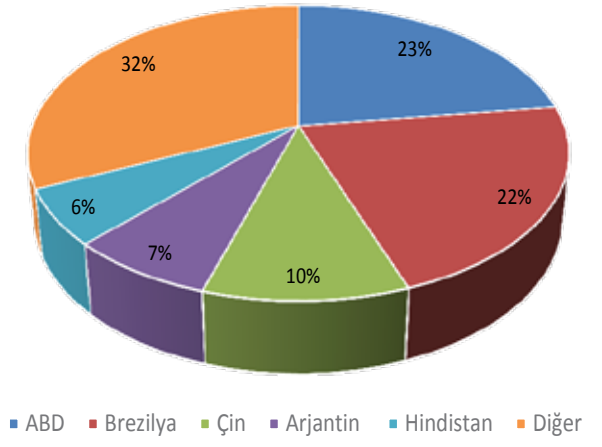
Dünya yağlı tohum üretimi son 15 yılda hububat üretimine kıyasla daha fazla olmak üzere %72 oranında artış göstererek 2018 yılında 575 milyon tona ulaşmıştır. Dünya yağlı tohum üretiminin %59'unu soya (339 milyon ton), %13'ünü kolza/kanola (74 milyon ton), %8'ini ayçiçeği tohumu (47 milyon ton), %8'ini pamuk tohumu (45 milyon ton) ve kalan %12'sini (70 milyon ton) diğer yağlı tohumlar oluşturmaktadır (Anonim 2018).

Grafik 8. Dünya yağlı tohum üretimi (milyon ton)

Kaynak: Anonim 2018

Grafik 9. Dünya yağlı tohum üretiminde ürünlerin payı (2018)

Kaynak: Anonim 2018

Grafik 10. Ülkelerin dünya yağlı tohum üretimindeki payı (2018)

Kaynak: Anonim 2018

Dünya yağlı tohum üretiminde ilk sırada 132 milyon ton üretimiyle ABD gelmektedir. İkinci sırada ise 124 milyon üretimi ile Brezilya yer almaktadır. Çin de önemli üreticiler arasında yer almakta olup 60 milyon ton üretimi ile üçüncü sırada bulunmaktadır. Arjantin ve Hindistan ise sırasıyla dördüncü ve beşinci sırada yer almaktadır. Sayılan ilk 5 ülkenin dünya yağlı tohum üretimindeki payı %68'e denk gelmektedir (Anonim 2018).

4.3. Dünya Hububat ve Yağlı Tohum Dış Ticaret Dengesi

Dünya hububat ve yağlı tohum dış ticaretinde bazı ülkeler ithalatını büyük oranda kendi iç tüketiminde kullanırken Türkiye'nin hububat ithalatında olduğu gibi ithal ettiği ürünleri gıda ürünlerine dönüştürmek suretiyle büyük oranda ihraç eden ülkeler de bulunmaktadır. Aşağıda bu konuda detay verilmeden konu sadece dış ticaret açığı olarak değerlendirilecektir.

Dünyada üretilen hububatların %17'si (368 milyon ton) ve üretilen yağlı tohumların ise %30'u (175 milyon ton) dış ticarete konu olmaktadır. Dünyada üretilen buğdayın %23'ü, arpanın %20'si ve mısırın %14'ü dış ticaret pazarına dahil olmaktadır. Yağlı tohumlar içerisinde dış ticarete en fazla konu olan ürün ise soya'dır. Dünyada yaklaşık 340 milyon ton üretilen soyanın %45'i (153,5 milyon ton) ithal ve ihraç edilmektedir (Anonim 2018; Anonim 2019b).

Dünya hububat ticaretinde en fazla dış ticaret açığı veren ülkelerin başında Çin (5,7 milyar USD), Japonya (5,4 milyar USD), Mısır (4,4 milyar USD), Endonezya (4 milyar USD) ve Meksika (3,8 milyar USD) gelmektedir. Türkiye ise hububat ticaretinde dış ticaret açığı veren ülkeler içerisinde 1,6 milyar USD dış ticaret açığı ile 15'inci sırada yer almaktadır (Anonim 2019c).

Tablo 1. Hububat ticaretinde dış ticaret açığı veren önemli ülkeler (2017)*

Sıra	Ülke	Milyar USD
1	Çin	-5,7
2	Japonya	-5,4
3	Mısır	-4,4
4	Endonezya	-4,0
5	Meksika	-3,8
6	İran	-3,4
7	Kore Cumhuriyeti	-3,1
8	Cezayir	-2,8
9	İspanya	-2,7
10	Suudi Arabistan	-2,6
11	Hollanda	-2,4
12	İtalya	-2,4
13	Bangladeş	-2,2
14	Filipinler	-1,8
15	Türkiye	-1,6

* Piriç dahil

Kaynak: Anonim 2019c

Şekil 1. Dünya hububat ticaretinde dış ticaret dengesi (2017)

Kaynak: Anonim 2019c

Tablo 2. Hububat ticaretinde dış ticaret fazlası veren önemli ülkeler (2017)*

Sıra	Ülke	Milyar USD
1	ABD	16,1
2	Rusya	7,2
3	Arjantin	6,9
4	Avustralya	6,4
5	Ukrayna	6,3
6	Hindistan	6,1
7	Kanada	5,6
8	Tayland	4,7
9	Fransa	4,6
10	Brezilya	3,1
11	Romanya	1,8
12	Pakistan	1,7
13	Macaristan	1,5
14	Myanmar	1,3
15	Bulgaristan	0,9

* Pirinç dahil

Kaynak: Anonim 2019c

Dünya hububat ticaretinde en fazla dış ticaret fazlası veren ülkeler ise ABD (16,1 milyar USD), Rusya (7,2 milyar USD), Arjantin (6,9 milyar USD), Avustralya (6,4 milyar USD) ve Ukrayna (6,3 milyar USD) şeklindedir (Anonim 2019c).

ABD'nin hububat ticaretinde dış ticaret fazlası ağırlıklı mısır (9 milyar USD), buğday ve tritikale (5,4 milyar USD) dış ticaret fazlasından ileri gelmektedir. Hububat ticaretinde en fazla dış ticaret açığı veren Çin'in ise bu açığı arpa (1,8 milyar USD), sorgum, buğday ve tritikale (2 milyar USD) ile pirinç (1,2 milyar USD) dış ticaret açığından ileri gelmektedir.

Yağlı tohum dış ticaretinde en fazla dış ticaret açığı veren ülke 41,9 milyar USD dış ticaret açığı ile Çin'dir. Dünya toplam yağlı tohum ithalatının (105 milyar USD) %42'si (44,5 milyar USD) tek başına Çin tarafından yapılmaktadır. Buradan bakıldığında Çin'in çok büyük bir alıcı olması nedeniyle yağlı tohum ticaretinde en çok söz sahibi ülke olduğu görülmektedir. Yağlı tohum ticaretinde en fazla dış ticaret açığı veren diğer ülkeler ise Japonya (4,5 milyar USD), Almanya (4,3 milyar USD), Meksika (3,1 milyar USD) ve İspanya'dır (1,7 milyar USD). Türkiye ise İspanya'nın hemen ardından gelmektedir.

Tablo 3. Yağlı tohum ticaretinde dış ticaret açığı veren önemli ülkeler (2017)

Sıra	Ülke	Milyar USD
1	Çin	-41,9
2	Japonya	-4,5
3	Almanya	-4,3
4	Meksika	-3,1
5	İspanya	-1,7
6	Türkiye	-1,6
7	İran	-1,4
8	Tayvan	-1,4
9	Endonezya	-1,4
10	Pakistan	-1,3
11	Tayland	-1,2
12	Rusya	-1,2
13	Kore Cumhuriyeti	-1,2
14	Belçika	-1,1
15	Birleşik Arap Emirlikleri	-0,9

Kaynak: Anonim 2019c

Tablo 4. Yağlı tohum ticaretinde dış ticaret fazlası veren önemli ülkeler (2017)

Sıra	Ülke	Milyar USD
1	Brezilya	25,7
2	ABD	23,9
3	Kanada	6,9
4	Arjantin	2,4
5	Paraguay	2,2
6	Ukrayna	1,7
7	Avustralya	1,6
8	Hindistan	1,4
9	Uruguay	1,2
10	Romanya	1,1
11	Sudan	0,6
12	Bulgaristan	0,5
13	Etiyopya	0,4
14	Macaristan	0,4
15	Myanmar	0,3

Kaynak: Anonim 2019c

Şekil 2. Dünya yağlı tohum ticaretinde dış ticaret dengesi (2017)

Kaynak: Anonim 2019c

Dünya yağlı tohum ticaretinde en fazla dış ticaret fazlası veren ülkeler ise Brezilya (25,7 milyar USD), ABD (23,9 milyar USD), Kanada (6,9 milyar USD), Arjantin (2,4 milyar USD) ve Paraguay'dır (2,2 milyar USD). Yağlı tohum ihracatında Brezilya ve ABD dünya pazarının yarısına hakim görülmeyle beraber ihracatlarının büyük bir bölümünü aslında Çin'e gerçekleştirmektedirler.

Yağlı tohum ticaretinde en fazla dış ticaret açığı veren Çin'in bu açığı 39,5 milyar USD dış ticaret açığı verdiği soyadan kaynaklanmaktadır. Bu açık tutarı toplam açığının %94'üne denk gelmektedir. Brezilya ve ABD'nin yağlı tohum ticaretindeki dış ticaret fazlası ise yine soyadan ileri gelmektedir.

Dünya hububat ve yağlı tohum fiyatlarının 2000 yılından 2007 yılına kadar dengeli bir seyir izlediği ancak 2007-2008 dönemlerinde yaşanan kuraklığın etkileri nedeniyle fiyatlarda önemli sıçramaların gerçekleştiği gözlenmiştir. 2009 yılında fiyatlar bir miktar gerilese de artan talep baskısı ve yine kuraklıklar neticesinde arzdaki daralmalar 2011-2012 yıllarında da fiyatlarda

aşırı artışlara neden olmuştur. 2012 Eylül ayının ortalarından sonra fiyatlarda düşme trendi gözlenmektedir. Krizlerin yaşandığı yıllarda fiyatların 2000 yılındaki fiyatlara kıyasla 3 kat artması dikkat çekici olmuştur. 2015 yılından itibaren ise fiyatlarda daha dengeli bir seyir izlenmektedir.

5. DÜNYA HAYVANSAL ÜRÜNLER ÜRETİMİ, TİCARETİ VE TÜKETİMİ

FAO tahminlerine (Anonim 2018b) göre dünyada 2018 yılında 335 milyon ton et üretimi gerçekleşmiş olup, bu üretimin %36'sı kanatlı, %36'sı domuz, %22'si sığır ve %4'ü de koyun etinden kaynaklanmaktadır. Dünya et üretiminin 2018 yılında 2017 yılına göre %1,5 arttığı tahmin edilmektedir. Dünya toplam et üretiminin %10'unu (33,7 milyon ton) dünya ticaretine konu olmaktadır. Dünya et ticaretinde en önemli payı %40 ile kanatlı eti ticareti almaktadır. Daha sonra sırasıyla sığır eti (%32) ve domuz eti (%25) gelmektedir.

Grafik 11. Dünya hububat ve yağlı tohum fiyat endeksi (Ocak 2000=100)



Kaynak: Anonim 2019b

Tablo 5. Dünya et üretimi ve ticareti (milyon ton)

	2016	2017	2018*	2018-2017 değişim %	Üretimdeki Payı %
Üretim	326,8	330,0	335,0	1,5	
Sığır eti	69,7	70,9	72,2	2,0	22
Kanatlı eti	119,0	119,9	121,6	1,4	36
Domuz eti	117,8	118,8	120,6	1,6	36
Koyun eti	14,7	14,8	15,0	0,8	4
Ticaret	31,9	32,8	33,7	2,6	Ticaretteki payı %
Sığır eti	9,7	10,2	10,7	5,0	32
Kanatlı eti	12,8	13,1	13,3	1,3	40
Domuz eti	8,3	8,2	8,3	1,4	25
Koyun eti	0,9	1,0	1,0	5,5	3

*Tahmin

Kaynak: Anonim 2018b

FAO raporuna (Anonim 2018b) göre dünya süt üretiminin 2018 yılında 2017 yılına göre %2 artış ile 826,9 milyon tona ulaştığı tahmin edilmektedir. Dünya toplam süt üretiminin %9'u (74,5 milyon ton) süt ve süt ürünleri şeklinde dünya ticaretine konu olmaktadır.

Tablo 6. Dünya süt üretimi ve ticareti (milyon ton)

	2016	2017	2018*	2018-2017 değişim %
Üretim	799,6	810,9	826,9	2,0
Ticaret	71,1	72,8	74,5	2,5

*Tahmin

Kaynak: Anonim 2018b

Dünya yumurta üretimi de yıllar itibariyle artmaya devam etmekte olup 80 milyon tonu geçmiş durumdadır. Dünya yumurta üretimi 2017 yılında 2016 yılına göre %1,3 artış göstermiştir.

Tablo 7. Dünya yumurta üretimi (milyon ton)

	2015	2016	2017
Üretim	77	79	80

Kaynak: Anonim 2019e

FAO yayınladığı raporunda (Anonim 2018b) dünya balık üretiminin 2018 yılında 2017 yılına göre %2,1 ar-

tarak 178,8 milyon tona ulaştığını tahmin etmektedir. Dünya toplam balık üretiminin %34'ü dünya ticaretine konu olmaktadır.

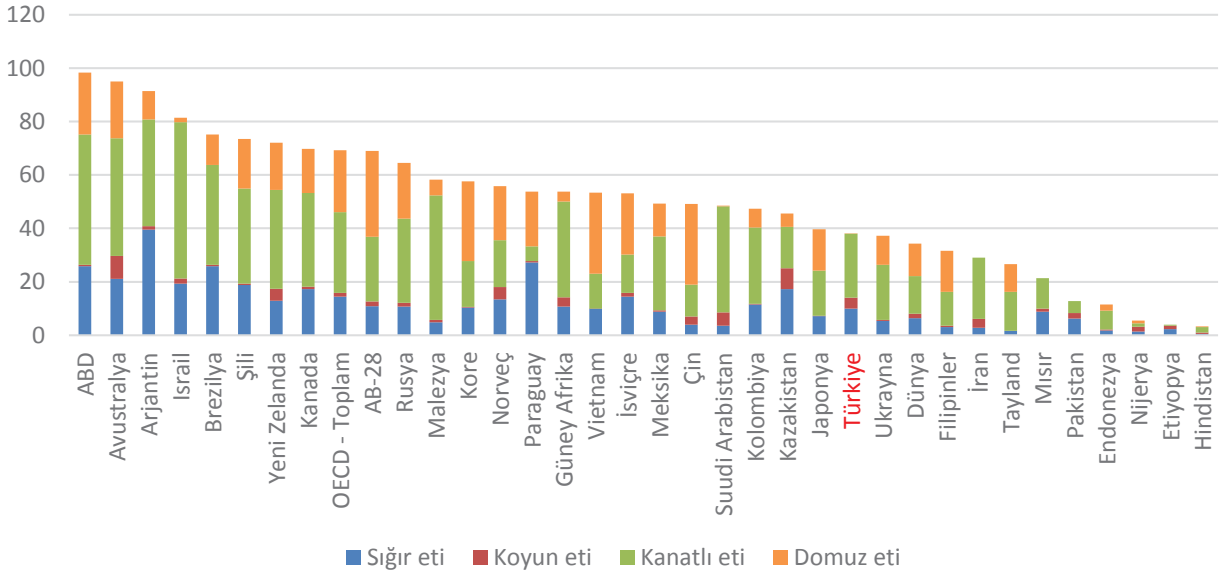
Tablo 8. Dünya balık üretimi ve ticareti (milyon ton)

	2016	2017*	2018*	2018-2017 değişim %
Üretim	170,9	175,1	178,8	2,1
Avcılık	90,9	91,5	91,8	0,3
Kültür	80	83,6	87	4
Ticaret	59,5	60,5	60,8	0,5

*Tahmin

Kaynak: Anonim 2018b

Dünya kişi başı et tüketiminde bazı ülkeler aşağıdaki grafikte yer almaktadır. OECD verilerine göre ABD yılda kişi başına 98,3 kg et tüketimi ile ilk sırada yer almakta olup, bu ülkeyi Avustralya (95 kg/kişi/yıl), Arjantin (91,4 kg/kişi/yıl) ve İsrail (81,4 kg/kişi/yıl) izlemektedir. AB-28'de ise kişi başı yıllık et tüketimi 69 kg'dır. Türkiye kişi başına yıllık et tüketiminde (38,1 kg/kişi/yıl) dünya ortalamasının (34,3 kg/kişi/yıl) bir miktar üzerinde yer almaktadır. ABD yıllık kişi başına et tüketiminin Türkiye'den 2,6 kat, AB-28 yıllık kişi başına et tüketiminin ise Türkiye'den 1,8 kat daha fazla olduğu görülmektedir.

Grafik 12. Kişi başı et tüketimleri (kişi/kg/yıl) 2017

Kaynak: OECD ve TÜİK verilerinden derlenmiştir.

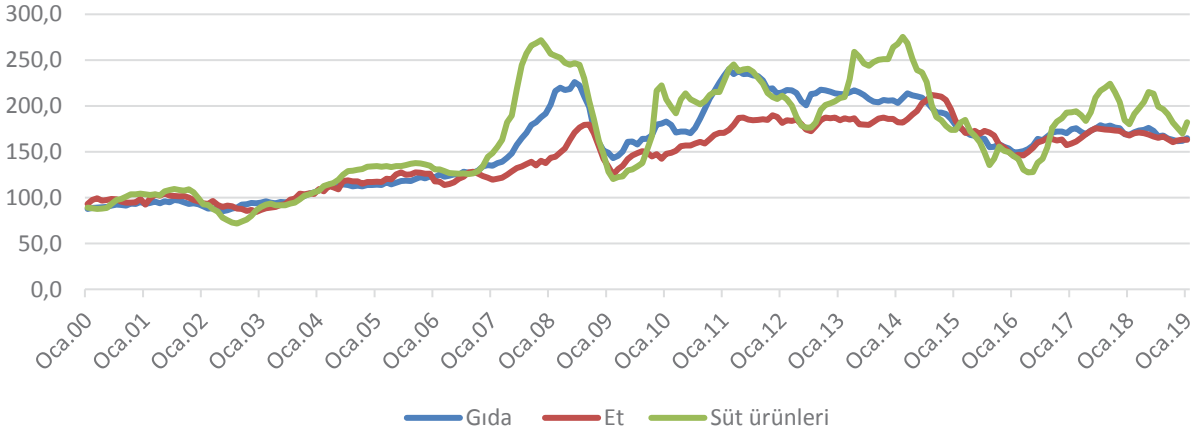
Dünya kişi başına yıllık et tüketimlerinin %41'i kanatlı eti, %36'sı domuz eti, %19'u sığır eti %5'i ise koyun eti tüketiminden oluşmaktadır. Kanatlı eti ve domuz eti tüketimi toplam et tüketiminin %77'sini oluşturmaktadır.

Kişi başına et tüketimi anlamında ilk sırada yer ABD'nin bu tüketiminin %50'si kanatlı, %26'sı sığır ve %23'ü domuz eti tüketiminden ileri gelmektedir. İsrail'in kişi başına et tüketiminin %72'si kanatlı eti tüketiminden, %24'ü ise sığır eti tüketiminden kaynaklanmaktadır. Türkiye'de ise yıllık kişi başı et tüketiminde ilk sırayı %63'lük oranı ile kanatlı eti almaktadır.

Tablo 9. Bazı ülkelerde kişi başı et tüketimlerinin türlere göre dağılımı (%)

	Sığır eti %	Koyun eti %	Kanatlı eti %	Domuz eti %
ABD	26	0	50	23
Avustralya	22	9	46	22
Arjantin	43	1	44	12
İsrail	24	2	72	2
Brezilya	34	1	50	15
Şili	26	1	48	25
Yeni Zelanda	18	6	51	25
Kanada	25	1	50	24
OECD - Toplam	21	2	44	33
AB-28	16	3	35	47
Türkiye	26	10	63	0
Dünya	19	5	41	36

Kaynak: OECD ve TÜİK verilerinden derlenmiştir.

Grafik 13. Dünya gıda, et ve süt fiyat endeksi (2002-2004=100)

Kaynak: Anonim 2019d

Dünya gıda, et ve süt fiyat endeksinde 2000’li yılların başı ile 2019 arasındaki fiyat değişimleri verilmektedir. Buna göre 2007-2008 yıllarına kadar nispeten dengeli bir seyir izleyen fiyatlar bu yıllarda yaşanan gıda krizinin etkisi ile normal fiyatların 2 katına çıkmıştır. Takip eden 2009 yılında fiyatlar önemli seviyede azalmış ancak sonrasında yeniden artış trendine girmiştir. Gıda fiyatlarının 2011 yılından itibaren 2016 yılına kadar tekrar düşüşe geçtiği gözlenmiştir. Daha sonrasında ise fiyatlar daha dengeli bir seyir izlemiştir. Fiyat artışlarının yaşandığı dönemlerde et fiyatlarındaki artışların süt ürünlerinin fiyat artışlarının altında kaldığı, süt ürünleri fiyatlarında daha şiddetli inişler ve çıkışların olduğu görülmektedir.

6. TÜRKİYE KARMA YEM SANAYİİ

6.1. Türkiye Karma Yem Sanayiinin Tarihi

Dünyada karma yem sanayii 1800’lü yılların sonunda başlamasına karşın ülkemizde ilk yem fabrikası 1955 yılında kurulmuştur. Ancak özel sektöre ait olan bu fabrika uzun süre faaliyette kalamamış ve kısa sürede kapanmıştır. Türkiye’de karma yem sanayiindeki gelişim 1956 yılında Yem Sanayii Türk A.Ş.’nin kurulmasıyla başlamıştır. Yem Sanayii Türk A.Ş. “Yurt hayvancılığının kalkınması, gelişmesi ve hayvansal verimin çoğaltılması için gerekli olan tam ve tamamlayıcı özellikte karma

yemler üretmek” amacıyla kurulmuş, o zamanki adıyla Tarım ve Köyişleri Bakanlığı’na bağlı bir iktisadi devlet kuruluşudur. Yem Sanayii Türk A.Ş.’ye ait ilk yem fabrikaları 1958 yılında Ankara ve Konya’da faaliyete girmiştir. Yem Sanayii Türk A.Ş. kısa sürede kendi fabrikalarını işletmeye açarken, bir yandan da özel sektörü özendirme amacıyla özel sektör firmalarıyla ortaklıklar kurmuştur. 1989 yılında kendisine ait fabrika sayısını 26’ya ulaştırmıştır. Bahsedilen 26 fabrikanın 13’ü ülkemizin Batı bölgelerinde 13’ü ise Doğu Anadolu Bölgesinde faaliyet göstermiştir (Anonim, 1992).

Bu dağılımda ise o dönemlerde ülkemizdeki büyük-küçükbaş hayvan varlığının yarısının Batı’da yarısının da Doğu’da olmasının etkisi olduğu düşünülmektedir.

Bu dönem aralığında (1960-1989) kuruluşun karma yem üretim kapasitesi ise 28 bin ton/yıl’dan 700 bin ton/yıl’a yükselmiştir. Öncülük görevini tamamlayan Yem Sanayii Türk A.Ş., Türkiye’de %100’ü özelleştirilen ilk KİT olarak, tüm yem fabrikalarını özelleştirme kapsamında satıp 1996 yılından itibaren yem sanayiinden çekilmiştir. Bu tarihten sonra karma yemin tamamı özel sektöre üretilmeye başlanmıştır.

Karma yem endüstrisindeki ilk fabrikalar tamamen insan gücüne dayanan manuel sistemde faaliyet gösterirken, daha sonra ise fabrikalarda bilgisayar kontrollü otomasyon sistemleri kullanılmaya başlanmıştır.

Oldukça hızlı bir gelişim gösteren Türkiye yem sa-

nayinin disipline edilmesi, kullanılan hammadde ve üretilen yemlerde gerekli kontrollerin yapılması amacıyla 1973 yılında 1734 sayılı Yem Kanunu ve bu kanuna bağlı Yem Yönetmeliği yürürlüğe girmiştir. Bu kanun ve yönetmelikteki görevleri yürütmek üzere Yem Tescil ve Kontrol İşleri Dairesi kurulmuştur (Büyüksahin 1992). Bu ilk mevzuata göre karma yemlerin kalitesi devlet tarafından belirlenen kriterlere göre tescil edilmiş ve piyasaya arzına izin verilmiştir.

Daha sonra AB'ye girme sürecinin de etkisiyle ülkemizde mevzuatlar AB ile uyumlu hale getirilmeye başlanmıştır. Yem Kanunu da bu süreçte ele alınarak Bakanlık, Birliğimiz, Üniversiteler ve ilgili diğer sivil toplum kuruluşlarının ortak çalışması ile 2010 yılında AB'ye uyumlu hale getirilerek "Veteriner Hizmetleri, Bitki Sağlığı, Gıda ve Yem Kanunu" adıyla yayınlanmıştır.

Bu yeni kanunun ve yönetmeliklerinin yürürlüğe girmesi ile birlikte yemlerin kalite kriterleri devlet tarafından etiket beyanına dayalı olarak kontrol edilmeye başlanmış ancak hayvan ve insan sağlığına yönelik denetimler ise daha da ağırlık kazanmıştır. Yem güvenilirliğini tesis etmeye yardımcı olan iyi üretim uygulamaları, HACCP, izlenebilirlik gibi yeni sistemler sektör-

ce benimsenerek uygulanmaya başlanmıştır.

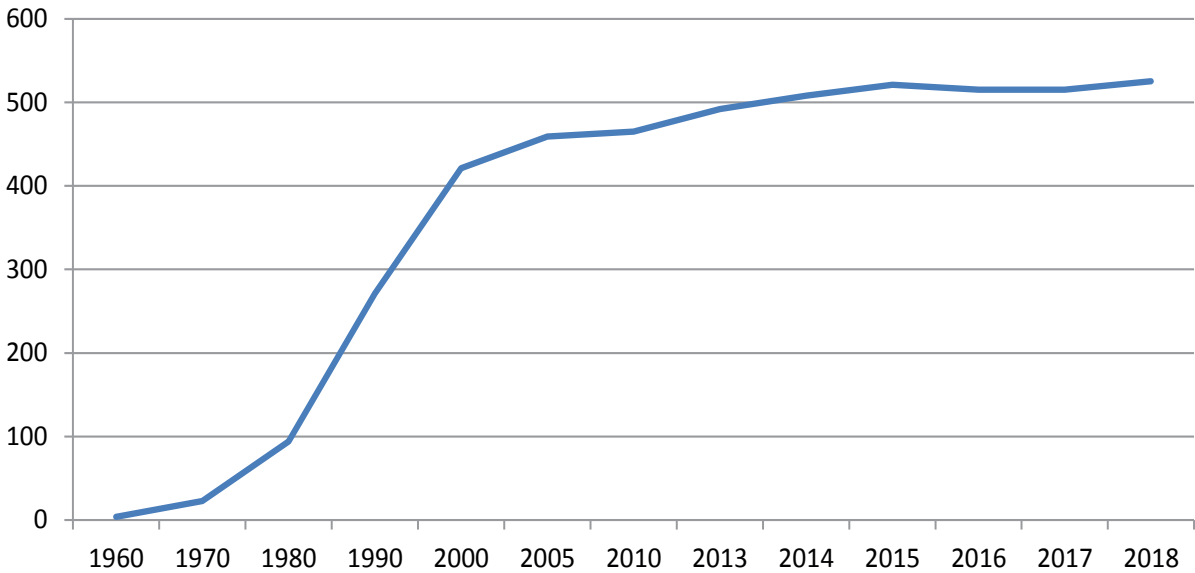
Hayvan beslemedeki bilinç düzeyinin ve sektördeki rekabetin artması, yem sektörü mensuplarını hammaddelere uygun fiyatlardan erişerek ve yeni teknolojileri kullanarak en uygun maliyetle karma yem üretmeye teşvik etmiştir.

6.2. Karma Yem Fabrika Sayısı ve Kapasite Durumu

Türkiye, hayvancılık alanında gelişmiş ülkelere kıyasla yem sektörüne daha geç başlamasına rağmen hem teknolojik açıdan, hem de yem kullanma bilinci açısından önemli bir gelişme kaydetmiştir. Ülkemiz yem sektörü başlangıçta insan gücüne dayalı çalışma da son yıllarda otomasyona, hatta tamamen bilgisayar denetimli sistemlere doğru hızlı bir geçiş görülmüştür. Sektörümüzde yerli makine üreticisi firmaların yem teknolojisi bilgisinin artması, bazı karma yem fabrikalarının tamamen yerli üretim makinaları tercih etmesine neden olmaktadır.

1996 yılından bu yana serbest piyasa koşullarında kendi ayakları üzerinde durmayı başarabilen karma yem sektöründe, 525 faal yem fabrikası bulunmaktadır.

Grafik 14. Karma yem fabrikalarının yıllara göre sayıları



Kaynak: Gıda ve Kontrol Genel Müdürlüğü ve TÜRKİYEMBİR Kayıtları

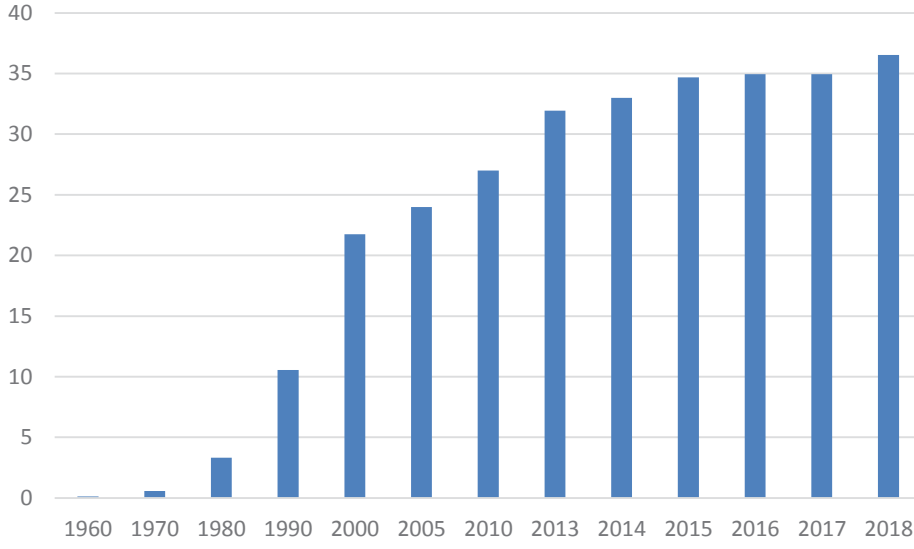


Tablo 10. Karma yem fabrikalarının yıllara göre sayıları, kapasiteleri ve kapasite kullanım oranı (KKO)

Yıl	Faal Fabrika		Faal Kapasite		KKO tek vardiya	KKO çift vardiya
	Adet	% Değ.	Miktar (Bin ton/yıl)	% Değ.		
1960	4	0	56	0	10	5,2
1970	23	475	280	400	77	38,9
1980	94	309	1.657	492	87	43,7
1990	271	188	5.277	218	75	37,7
1995	389	44	9.491	80	47	23,6
1996	409	5	9.920	5	45	22,7
1997	391	-4	9.550	-4	52	26,0
1998	410	5	10.191	7	52	25,9
1999	396	-3	10.196	0	59	29,6
2000	421	6	10.876	7	61	30,6
2001	430	2	11.947	10	48	21,7
2002	422	-2	10.976	-8	48	23,6
2003	446	6	11.542	5	54	25,4
2004	455	2	11.962	4	58	28,9
2005	459	1	11.994	0	57	28,5
2006	468	2	12.508	4	60	29,8
2007	471	1	12.838	3	71	35,6
2008	470	0	12.964	1	74	36,9
2009	465	-1	13.254	2	71	35,5
2010	465	0	13.496	2	85	42,6
2011	478	3	14.400	7	91	45,7
2012	471	1	15.308	6	95	47,3
2013	492	4	15.970	4	100	50,0
2014	508	3	16.500	3	100	54,6
2015	521	3	17.341	5	100	58,0
2016	515	-1	17.480	1	100	58,4
2017	515	0	17.480	0	100	64,1
2018	525	2	18.263	4	100	66,1

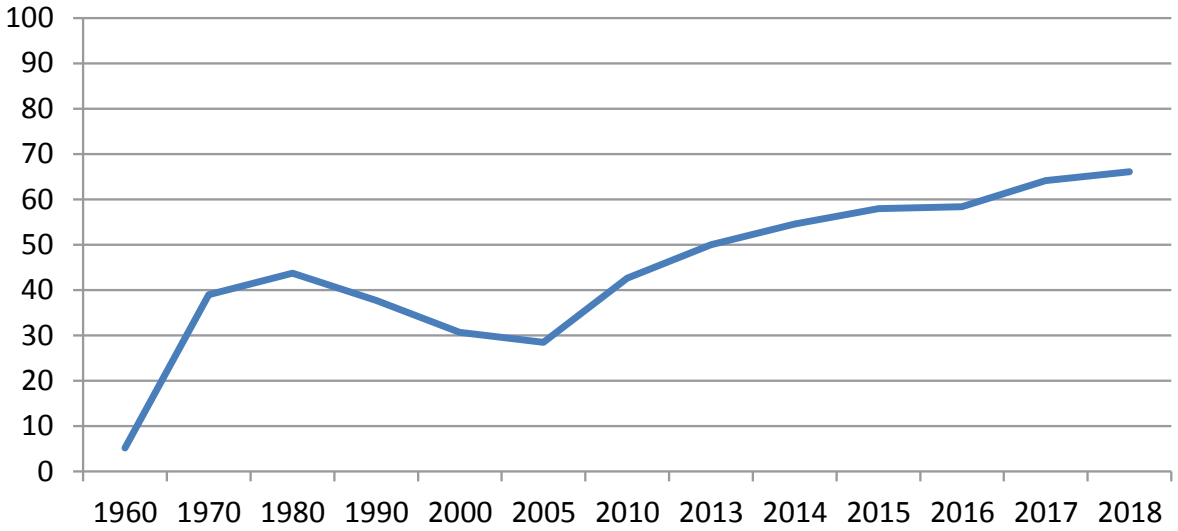
Kaynak: Gıda ve Kontrol Genel Müdürlüğü ve TÜRKİYEMBİR Kayıtları

Sektörün toplam fabrika sayısı ve toplam kapasitesi bakımından 1970-1990 yılları arasında hızlı bir sıçrama ile büyük bir gelişme içinde olduğu, bunda karma yeme olan talebin artması ile 1985-1989 yılları arasında karma yeme uygulanan sübvansiyonların etkili olduğu söylenebilir. 1960'dan bu yana toplam fabrika sayısının ve faal kapasitenin artmaya devam ettiği gözlenmektedir.

Grafik 15. Karma yem üretim kapasitesi (milyon ton/yıl)

*Çift vardiya üzerinden hesaplanmıştır.

Kaynak: Gıda ve Kontrol Genel Müdürlüğü ve TÜRKİYEMBİR Kayıtları

Grafik 16. Karma yem fabrikalarının yıllara göre kapasite kullanım oranı*

*Çift vardiya üzerinden hesaplanmıştır.

Kaynak: Gıda ve Kontrol Genel Müdürlüğü ve TÜRKİYEMBİR Kayıtları

Sektörde tek vardiya üzerinden hesap edildiğinde kapasite kullanım oranı %100, çift vardiya üzerinden hesaplandığında ise kapasite kullanım oranı %66'dır. Buradan da sektörümüzün mevcut haliyle %34 oranında büyümeye açık olduğu görülmektedir.

2018 yılı için, ülkemizdeki toplam yem fabrikalarının %54,1'ini 10 ton/saat kapasiteden küçük fabrikaların oluşturduğunu söyleyebiliriz. 11-20 ton/saat kapasiteli fabrikaların oranı %25,9 olup, geri kalan %20'lik kısım ise 20 ton/saat üzeri fabrikalardır. 50 ton/saat ve üzerinde kapasiteyle çalışan fabrikalar ülkemizdeki yem fabrikalarının %5,5'lik kısmını oluşturmaktadır.

Hayvancılığın gelişimi, ihracat olanaklarının artması, teknolojik gelişmeler gibi nedenlerle karma yemlere olan ihtiyaçtaki artış, karma yem sanayiinin gelişimini olumlu yönde etkilemiş ve daha yüksek kapasiteli fabrikaların kurulmasını özendirmiştir. Gelişmekte olan ülkelerde görülen sektörel büyüme eğilimleri ile uyumlu olarak ülkemizde de, ilerleyen yıllarda küçük kapasiteli

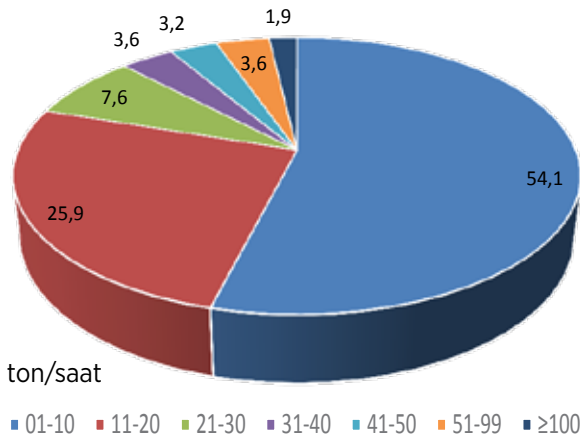
fabrikalardan yüksek kapasiteli fabrikalara geçiş olacağı öngörülmektedir. Nitekim son 10 yılda 1-10 ton/saat arası kapasiteli fabrikaların toplam fabrikalar içindeki oranı %61'den %54'e, 11-20 ton/saat kapasiteli fabrikaların ise %27,8'den %26'ya gerilemiştir. Aynı dönemde 20 ton/saat kapasiteden büyük fabrikaların toplam fabrikalar içindeki oranı %11,6'dan %19,9'a yükselmiştir. Bundan 10 yıl öncesinde 50 ton/saat kapasiteden büyük sadece 5 fabrika varken günümüzde bu rakam 29'a ulaşmıştır. Yeni kurulan yem fabrikalarına bakıldığında 100 ton/saat kapasiteden büyük fabrikaların da kurulduğu görülmektedir. Ülkemizde faal yem fabrikaları ağırlıklı olarak İç Anadolu, Marmara ve Ege bölgelerinde yer almaktadır.

Tablo 11. 2018 Yılı karma yem fabrikalarının kapasite gruplarına göre dağılımı

Kapasite Grupları (ton/saat)	Onaylı Fabrika		Kayıtlı Fabrika		Toplam Fabrika	
	Adet	%	Adet	%	Adet	%
01-10	123	38,0	161	80,1	284	54,1
11-20	103	31,8	33	16,4	136	25,9
21-30	35	10,8	5	2,5	40	7,6
31-40	17	5,2	2	1,0	19	3,6
41-50	17	5,2	0	0,0	17	3,2
51-99	19	5,9	0	0,0	19	3,6
≥100	10	3,1	0	0,0	10	1,9
TOPLAM	324	100	201	100	525	100

Kaynak: Gıda ve Kontrol Genel Müdürlüğü Kayıtları

Grafik 17. 2018 Yılı karma yem fabrikalarının kapasite gruplarına göre dağılımı (%)



Kaynak: Gıda ve Kontrol Genel Müdürlüğü Kayıtları

6.3. Karma Yem Üretimi

Türkiye karma yem sanayii tarım sektörünün genel büyümesinden daha hızlı bir büyüme kaydetmiştir. Tarım sektörü 1995'den bu yana her yıl ortalama %2 büyürken karma yem sanayii her yıl ortalama %8 büyümüştür. Yine tarım sektörü son 5 yılda her yıl ortalama %4 büyürken karma yem sanayii ise her yıl ortalama %9 büyümektedir.

Karma yemler, ağırlıklı olarak büyük-küçükbaş, kanatlı ve balık yemleri olarak üretilmekte, bunun yanı sıra at yemi, kemirgen yemi, pet yemleri gibi üretimler de yapılmaktadır. Kanatlı ve balık yemleri daha çok entegrasyonlar tarafından üretilmekte ve tüketilmektedir. Üretildikten sonra piyasaya arz edilen yemler ise genellikle büyük-küçükbaş yemleridir.

Aşağıdaki tabloda (Tablo 12) karma yem üretim rakamları Gıda, Tarım ve Hayvancılık Bakanlığı kayıtları dikkate alınarak hazırlanmıştır. Diğer bir deyişle; bu tablo Bakanlığa bildirilen resmi yem üretimlerini göstermektedir. Tabloda 1960-2015 arası üretim değişimleri yüzdesi 5'er yıllık dönemler dikkate alınarak oluşturulmuş, 2015-2018 arası üretim değişimleri yüzdesi ise yıllık olarak verilmiştir. Bu tablodan karma yem sanayinin üretime ilk başladığı 1960'lı yıllarda, ilk 5 yılda üretimini her yıl 1,5 kattan fazla arttırdığı görülmektedir.

Hayvancılığı geliştirmek ve desteklemek, yem giderlerini azaltmak ve sanayiye geliştirmek için 11.1985 Tarihinden itibaren, tescile tabi karma yem satın alan hayvan yetiştiricilerine fatura karşılığında, fatura bedelinin % 20'si oranında sanayi yemi desteklemesi ödenmeye başlanmıştır (Yeni ve Dölekoğlu 2003). Bu desteklemenin de etkisiyle karma yem üretimi 1985 yılında 1984 yılına göre %32 artış göstermiştir.

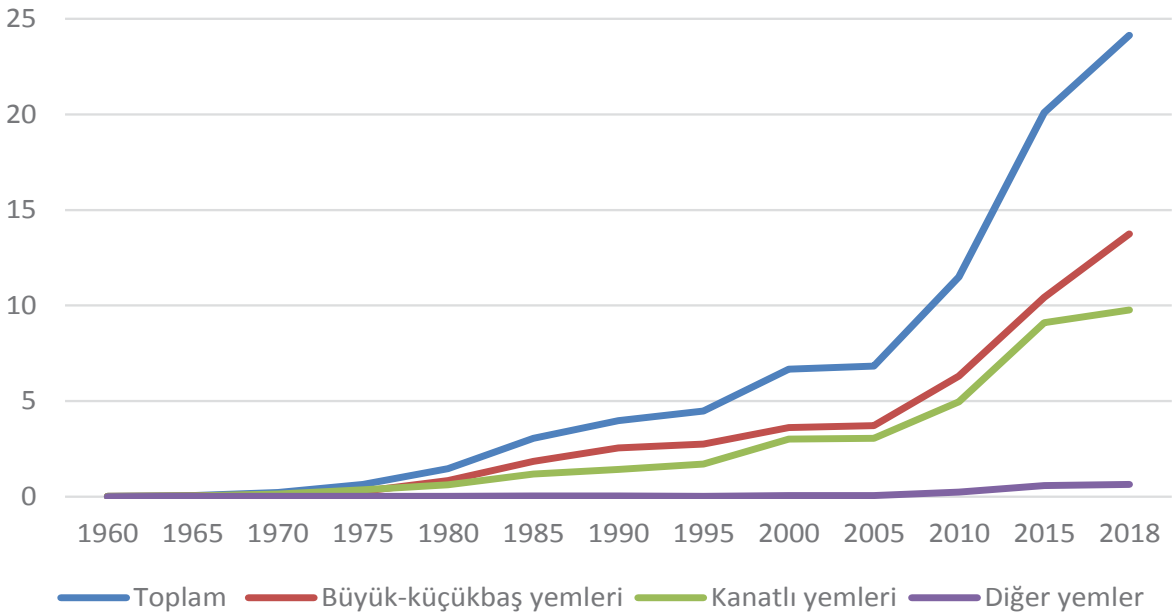
Karma yem desteği çeşitli düzenlemelerle devam ettirilmiş ve Mayıs 1985'den sonra %25'e kadar yükseltilmiştir. Karma yem desteğine Türkiye'de çiftçi kayıt sisteminin olmaması, yem sanayiindeki sıkıntılar ve yem desteği uygulamasında bazı kaçakların olması nedeniyle 15.8.1989 yılında son verilmiştir. Uygulamanın

geçerli olduğu yıllarda yaklaşık 497 milyon USD yem desteği ödemesi yapılmıştır (Yeni ve Dölekoğlu 2003). 1985 ile 1989 yılları arasında karma yeme uygulanan sübvansiyon sonucunda karma yem üretiminin % 86 oranında artması dikkat çekicidir.

Yem desteğinin kesilmesine denk gelen 1990 ve 1991 yıllarında özellikle büyük-küçükbaş yem üretimlerindeki azalma neticesinde Türkiye karma yem üretiminde bir miktar gerileme görülmüştür. Bu dönemde Türkiye'de kanatlı entegrasyonlarının kurulmaya başlamasıyla kanatlı yemi üretimi artışı devam etmiştir. Ancak 1994 yılında ülkemizde yaşanan ekonomik kriz yem üretiminin bir önceki yıla kıyasla %12 azalmasına neden olmuştur.

Yem üretimlerindeki artış 2000'li yıllarda da kendisini göstermiştir. Ancak 2001 yılında yaşanan ekonomik kriz ile 2008 yılındaki kuraklık yem üretimlerinin olumsuzluğun yaşandığı bir önceki yıla göre düşmesine neden olmuştur. 2000-2005 yılları arasında karma yem üretimleri artışı beş yılda sadece %3 olmuşken bu oran 2005-2010 yılları arasında %68'e yükselmiştir. 2010-2015 yılları arasında üretim artışı ise daha da hızlanmış ve bu beş yıllık dönemde de artış %75'e ulaşmıştır.

Grafik 18. Yıllar itibariyle yem cinslerine göre karma yem üretimleri (milyon ton)



Kaynak: Gıda ve Kontrol Genel Müdürlüğü Kayıtları

Son olarak 2018 yılında ülkemizde toplam karma yem üretimi 24,1 milyon tona yükselmiştir. Ancak özellikle 2015 yılından itibaren bu üretim artışlarında kendi yemini üretenlerin daha fazla kayıt altına girmesinin de etkisi olmuştur.

Kendi işletmesi için karma yem üretenler ile kayıt dışı üretimler de dikkate alındığında, ülkemiz karma yem üretiminin 25 milyon tonun üzerinde olduğu tahmin edilmektedir.

Türlere göre karma yem üretimine bakıldığında, 2018 yılında ruminant yeminin 13.7 milyon ton, kanatlı yemlerinin 9,7 milyon ton, bunun dışında kalan türlere yönelik karma yem üretiminin ise 0,6 milyon tona ulaştığı görülmektedir. 2017 yılına göre 2018 yılında büyük-küçükbaş, kanatlı ve diğer yem çeşitlerinin üretiminde artış görülmektedir.

1960 yılından 2018 yılına kadar, kanatlı yemlerin toplam yem üretimindeki payının %60'lar düzeyinden %40'lar seviyesine düştüğü, ruminant yemlerin payının ise %38'ler düzeyinden %57'e yükseldiği görülmektedir. Yem teknolojisi ve hayvan besleme bilincinin artmasıyla, özellikle kanatlı hayvanlarda yemlerden yararlanma artmış ve hayvansal ürün üretimi için kullanılan yem miktarı azalmıştır.

Broiler yemi üretimi, broiler entegrasyonlarının yoğun olarak kurulmaya başladığı 1990'da 432 bin ton seviyesindeyken 2018 yılına gelindiğinde 5,3 milyon ton'a yükselmiştir. Aynı dönemde yumurta üretiminin artmasına bağlı olarak yumurta yemi üretimi de 900 bin ton'dan 3,6 milyon ton'a çıkmıştır; ancak kendi yemini kendi üretenlerin üretim rakamları da göz önüne alındığında, yumurta yemi üretiminin 4,5 milyon ton olduğu tahmin edilmektedir.

Tablo 12. Türkiye karma yem üretimi, değişimi ve yem cinslerinin toplam üretimdeki payları

Yıl	Kanatlı yemleri			Büyük-küçükbaş yemleri			Diğer yemler			Toplam karma yem	
	Üretim (ton)	Değ. (%)	Pay (%)	Üretim (ton)	Değ. (%)	Pay (%)	Üretim (ton)	Değ. (%)	Pay (%)	Üretim (ton)	Değ. (%)
1960	3.475		60,0	2.172		37,5	145		2,5	5.792	
1965	34.230	885	60,0	21.394	885	37,5	1.426	883	2,5	57.050	885
1970	129.100	277	59,2	84.613	295	38,8	4.362	206	2,0	218.075	282
1975	350.128	171	55,4	273.024	223	43,2	8.848	103	1,4	632.000	190
1980	609.703	74	42,1	834.280	206	57,6	5.008	-43	0,3	1.448.991	129
1985	1.167.526	91	38,4	1.849.016	122	60,8	25.718	414	0,8	3.042.260	110
1990	1.416.110	21	35,6	2.537.137	37	63,8	22.835	-11	0,6	3.976.082	31
1995	1.706.787	21	38,2	2.748.846	8	61,4	17.779	-22	0,4	4.473.412	13
2000	3.012.483	77	45,2	3.606.788	31	54,1	42.955	142	0,6	6.662.226	49
2005	3.054.349	1	44,7	3.718.610	3	54,4	61.314	43	0,9	6.834.273	3
2010	4.962.054	62	43,1	6.301.645	69	54,8	237.424	287	2,1	11.501.123	68
2015	9.109.087	84	45,3	10.426.661	65	51,9	569.234	140	2,8	20.104.983	75
2016	8.309.272	-9	40,7	11.501.556	10	56,4	591.025	4	2,9	20.401.852	1
2017	8.882.908	7	39,6	12.905.804	12	57,6	629.621	7	2,8	22.418.332	10
2018	9.766.923	10	40,5	13.741.988	6	56,9	635.578	1	2,6	24.144.489	8

Not: Hindi yemleri 2000 yılından önce diğer yemler sınıfına dahil edilmiş olup bu yıldan sonra kanatlı yemine dahil edilmiştir.

Kaynak: Gıda ve Kontrol Genel Müdürlüğü Kayıtları

Tablo 13. Yem cinslerine göre karma yem üretimleri

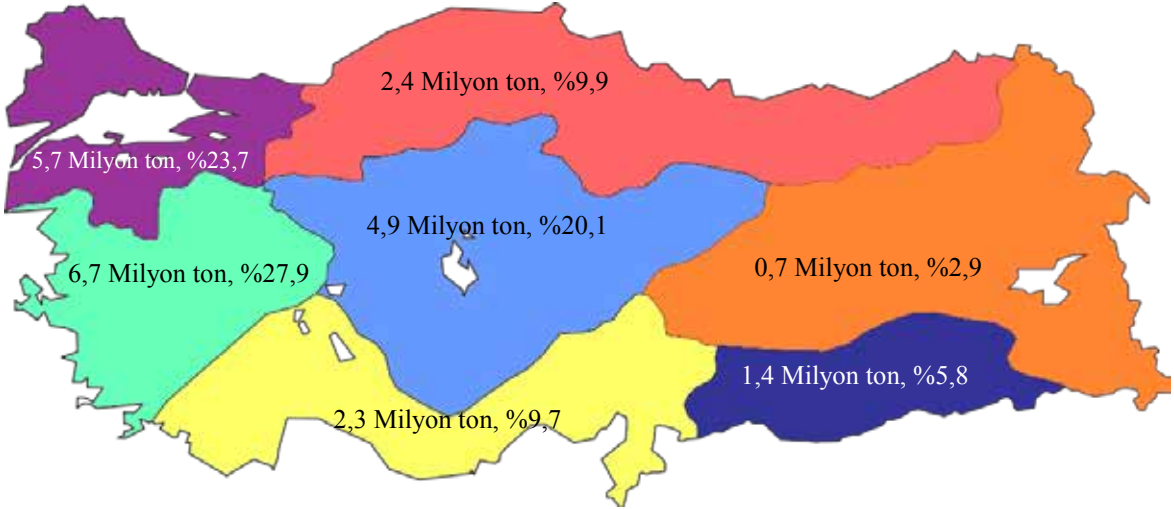
YEM CİNSLERİ	2014		2015		2016		2017		2018	
	Ton	(%)	Ton	(%)	Ton	(%)	Ton	(%)	Ton	(%)
Etlük Civciv Yemi	1.426.571	-5,0	1.784.798	25,1	1.518.517	-14,9	1.657.409	9,1	1.955.015	18,0
Etlük Piliç Yemi	2.553.374	-1,1	2.995.118	17,3	3.047.720	1,8	3.096.580	1,6	3.351.102	8,2
Toplam Broiler Yemleri	3.979.945	-2,5	4.779.916	20,1	4.566.237	-4,5	4.753.989	4,1	5.306.118	11,6
Yumurta-Civciv Yemi	136.456	97,1	143.617	5,2	184.022	28,1	215.881	17,3	173.212	-19,8
Piliç Büyütme Yemi	99.056	50,8	117.571	18,7	124.094	5,5	149.631	20,6	130.886	-12,5
Piliç Geliştirme Yemi	39.807	32,8	74.939	88,3	78.921	5,3	99.800	26,5	91.119	-8,7
Kafes Tavuğu Yemi	1.340.217	66,3	1.957.692	46,1	1.337.224	-31,7	1.719.070	28,6	1.859.413	8,2
Yumurta Yemi	865.011	36,9	1.123.390	29,9	1.233.971	9,8	1.185.273	-3,9	1.346.213	13,6
Toplam Yumurta Yemleri	2.480.547	54,8	3.417.209	37,8	2.958.232	-13,4	3.369.655	13,9	3.600.844	6,9
Damızlık Tavuk Yemi	503.336	-6,6	724.547	43,9	603.502	-16,7	564.036	-6,5	622.937	10,4
Hindi Yemi	145.275	11,2	166.209	14,4	162.434	-2,3	180.086	10,9	222.942	23,8
Diğer Kanatlı	23.155	53,7	21.205	-8,4	18.866	-11,0	15.140	-19,7	14.083	-7,0
Toplam Diğer Kanatlı Yemleri	671.766	-1,9	911.962	35,8	784.802	-13,9	759.263	-3,3	859.961	13,3
KANATLI YEMLERİ TOPLAMI	7.132.257	12,0	9.109.087	27,7	8.309.272	-8,8	8.882.908	6,9	9.766.923	10,0
Kuzu-Buzağı Yemi	744.982	11,4	966.710	29,8	1.033.044	6,9	1.174.667	13,7	1.199.779	2,1
Besi Yemi	3.781.852	23,5	3.763.555	-0,5	4.213.879	12,0	5.060.781	20,1	5.537.775	9,4
Süt Yemi	5.658.075	8,9	5.433.187	-4,0	5.900.184	8,6	6.254.798	6,0	6.541.435	4,6
Diğer BB KB Yemleri	257.025	27,3	263.209	2,4	354.449	34,7	415.559	17,2	463.000	11,4
BÜYÜK-KÜÇÜKBAŞ YEMLERİ TOPLAMI	10.441.933	14,4	10.426.661	-0,1	11.501.556	10,3	12.905.804	12,2	13.741.988	6,5
Balık Yemi	355.621	0,1	375.515	5,6	461.154	22,8	512.761	11,2	446.078	-13,0
Diğer Yemler	73.804	-31,9	193.719	162,5	129.870	-33,0	116.860	-10,0	189.500	62,2
DİĞER YEMLER TOPLAMI	429.425	-7,4	569.234	32,6	591.025	3,8	629.621	6,5	635.578	0,9
GENEL TOPLAM	18.003.616	12,8	20.104.983	11,7	20.401.852	1,5	22.418.332	9,9	24.144.489	7,7

Kaynak: Gıda ve Kontrol Genel Müdürlüğü Kayıtları



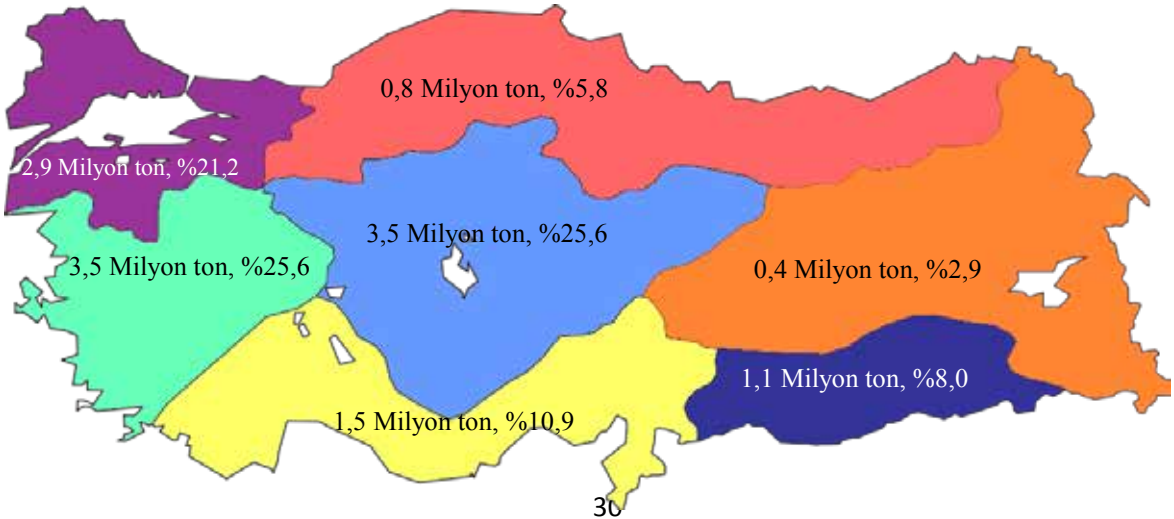
2018 yılı verilerine göre toplam karma yem üretimimizin büyük kısmı, nüfusun fazla ve endüstrinin gelişmiş olduğu Ege (6,7 milyon ton), Marmara (5,7 milyon ton) ve İç Anadolu (4,9 milyon ton) bölgelerinde gerçekleştirilmektedir. Bu üç bölgede Türkiye toplam karma yem üretiminin %72'si üretilmektedir. Bu bölgeleri sırasıyla Karadeniz, Akdeniz, Güneydoğu Anadolu ve Doğu Anadolu bölgeleri takip etmektedir.

Şekil 3. Karma yem üretiminin bölgelere göre dağılımı ve toplam yem üretimindeki payları



Kaynak: Gıda ve Kontrol Genel Müdürlüğü Kayıtları

Şekil 4. Büyük-küçükbaş yem üretiminin bölgelere göre dağılımı ve toplam büyük-küçükbaş yem üretimindeki payları

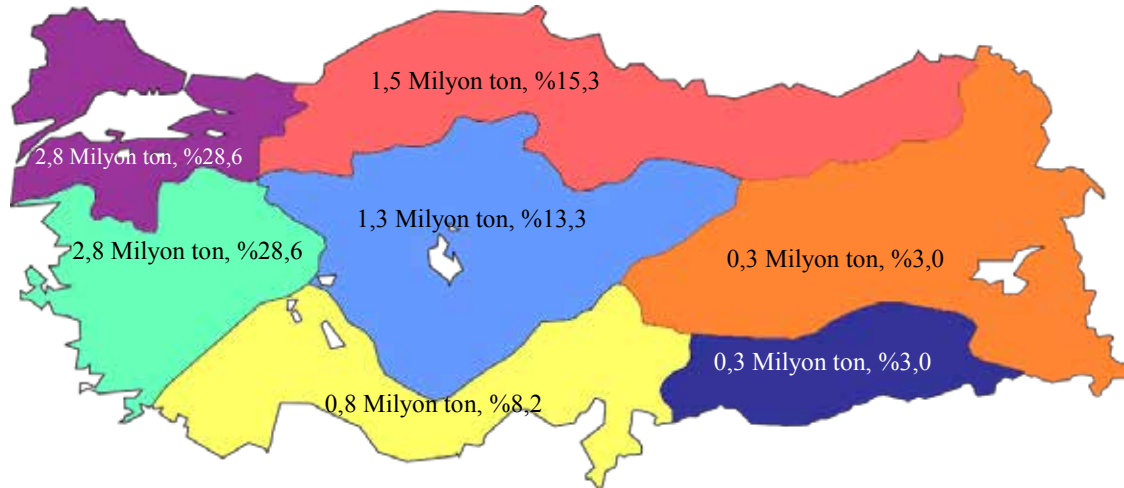


Kaynak: Gıda ve Kontrol Genel Müdürlüğü Kayıtları

Yem cinslerine göre üretimlerin bölgelere dağılımına bakıldığında, büyük-küçükbaş yem üretiminin en yoğun olduğu bölgeler olarak yine sırasıyla İç Anadolu, Ege ve Marmara bölgeleridir. Bu üç bölgede toplam büyük-küçükbaş yem üretiminin %72'si üretilmektedir. Ege ve Marmara bölgelerinde büyük-küçükbaş yem üretiminin büyük bir bölümünü süt yemleri oluşturmaktadır. İç Anadolu bölgesinde ise besi yemlerinin süt yemlerinden bir miktar daha fazla üretildiği göze çarpmaktadır. Süt işletmelerinin yoğun olduğu ve kaliteli kaba yem kaynakları konusunda diğer bölgelere göre avantajlı olan yerlerde, süt yemlerinin toplam rasyon içindeki oranının diğer bölgelere göre azaldığı görülmektedir. İç Anadolu gibi kaliteli kaba yem kaynaklarının temini konusunda sorun yaşayan ve yağış oranı az olan bölgelerde ise besicilik faaliyetlerinin karma yem yoğun olarak yapıldığı dikkat çekmektedir.

Kanatlı yemi üretimi ise en fazla Ege ve Marmara'da gerçekleşmektedir. Bu bölgeleri sırasıyla Karadeniz ve İç Anadolu bölgeleri izlemektedir. Ege bölgesindeki kanatlı yemi üretiminde yumurta yemleri ile broiler yemleri hemen hemen aynı miktarda üretilmektedir. Broiler entegrasyonlarının yoğun olduğu Marmara ve Karadeniz bölgelerinde ise broiler yemlerinin ağırlık kazandığı görülmektedir. İç Anadolu bölgesindeki kanatlı yemi üretimi ise ağırlıklı yumurta yemi üretiminden kaynaklanmaktadır.

Şekil 5. Kanatlı yem üretiminin bölgelere göre dağılımı ve toplam kanatlı yem üretimindeki payları



Kaynak: Gıda ve Kontrol Genel Müdürlüğü Kayıtları

Tablo 14. Yem cinslerine göre karma yem üretimlerinin bölgelere göre dağılımı (ton) (2018)

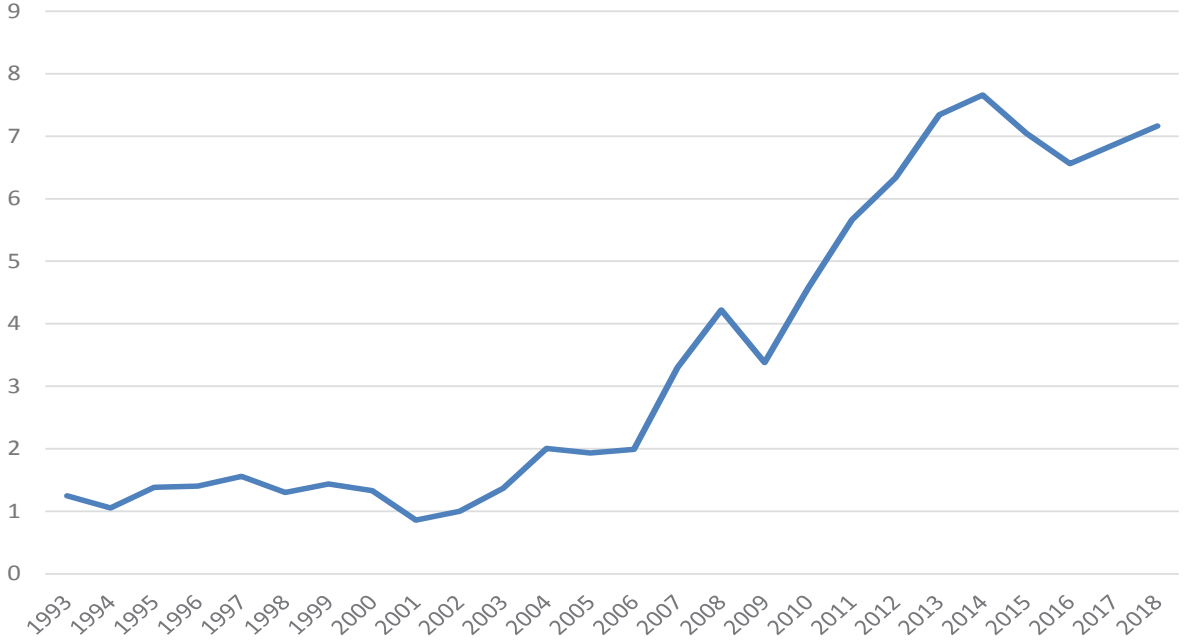
Bölgeler	Broiler Yemi	Yumurta Yemi	Diğer Kanatlı Yemleri	Kanatlı Yemi Toplam	Kuzu Buzağı Yemleri	Besi Yemi	Süt Yemi	Büyük-Küçükbaş Yemi Toplam	Diğer Yemler	Genel Toplam
Akdeniz	588.815	189.474	40.708	818.997	135.672	564.493	821.626	1.521.792	9.726	2.350.514
Doğu Anadolu	184.119	69.448	11.807	265.375	28.765	325.916	74.079	428.760	2.523	696.658
Ege	1.264.951	1.295.026	210.387	2.770.363	338.754	910.396	2.213.772	3.462.922	509.737	6.743.022
G.Doğu Anadolu	122.775	193.692	19.119	335.586	158.780	553.462	347.064	1.059.306	2.459	1.397.351
İç Anadolu	262.303	991.807	38.841	1.292.951	317.497	1.789.034	1.410.499	3.517.030	47.019	4.856.999
Karadeniz	1.018.971	297.003	203.194	1.519.168	101.878	547.853	180.167	829.898	31.430	2.380.496
Marmara	1.864.183	564.394	335.906	2.764.484	581.433	846.620	1.494.228	2.922.281	32.684	5.719.449
Toplam	5.306.118	3.600.844	859.961	9.766.923	1.662.779	5.537.775	6.541.435	13.741.988	635.578	24.144.489

Kaynak: Gıda ve Kontrol Genel Müdürlüğü Kayıtları

6.4. Türkiye Karma Yem Sanayii Cirosu

Türkiye karma yem sanayiinin cirosu 1990'lı yılların başında 1 milyar USD seviyesinin biraz üzerindeyken 2018 yılında 7,2 milyar USD seviyesine ulaşmıştır. 1993-2018 yılları arasında yem üretimleri 5,2 kat artmışken cironun 5,7 kat arttığı görülmektedir. Özellikle 2002-2004 ile 2007-2014 yılları arasında ciroda çok hızlı bir artış göze çarpmaktadır.

Grafik 19. Türkiye karma yem sanayii cirosu (milyar USD)



Kaynak: Gıda Kontrol Genel Müdürlüğü ve TÜRKİYEMBİR kayıtlarından derlenmiştir

6.5. Karma Yem Fiyatları

Karma yem fiyatları 1734 sayılı Yem Kanunu ve Yem Yönetmeliği'nin 1973 yılında yürürlüğe girmesinden itibaren devlet tarafından tespit edilmekte iken, 24 Ocak 1980 kararları sonrası fiyatlar serbest piyasa koşullarında teşekkül etmektedir.

Yem sanayii bir ara endüstri koludur. Girdilerini büyük oranda bitkisel üretimden alır ve ürettiğini hayvansal üretime verir. Bu özelliği nedeniyle yem fiyatları ağırlıklı iki unsurdan etkilenir. Bunlardan birisi hammadde fiyatları, diğeri ise hayvansal ürün fiyatlarıdır. Yem hammadde fiyatlarındaki değişime bağlı olarak yem fiyatları da yıllar itibariyle değişim göstermektedir.

Son 10 yılda etlik piliç yemi fiyatları %129, yumurta yemi fiyatları %144, süt yemi fiyatları %137, besi yemi fiyatları ise %120 artış göstermiştir. Aynı dönemde mısır, arpa ve çavdarın yer aldığı hububat fiyatları %105, ful-

fat soya ve soya küpesi %202, buğday kepeği, razmol ve kırık buğdayın yer aldığı hububat yan ürünleri %149, ayçiçeği tohumu küspesi ve DDGS (damıtma sanayii yan ürünleri) fiyatları ise %258 artış göstermiştir.

Yine son 10 yıllık dönemde rasyonlarda yoğun olarak kullanılan yukarıda sayılan yem hammaddelerin fiyat artışı ortalaması %179, karma yemlerdeki fiyat artışı ortalaması ise %133 olarak tespit edilmiştir.

2018 yılında 2017 yılına göre etlik piliç yemi fiyatları %30, yumurta yemi fiyatları %26, süt yemi fiyatları %30 ve besi yemi fiyatları da %26 artış göstermiştir. Aynı dönemde hububat fiyatları %12, fullfat soya ve soya küpesi fiyatları %53, hububat yan ürünleri fiyatları %23, ayçiçeği tohumu küspesi ve DDGS fiyatları ise %64 artış göstermiştir. Bu verilere göre belirtilen dönemde yem hammadde fiyatları %38 artarken karma yem fiyatları ise %28 artmıştır.

Tablo 15. Yıllar itibariyle yıllık ortalama karma yem fiyatları ve değişimleri (TL/kg)*

Yıl	Etlık Piliç Yemi	Değişim %	Yum.Tav. Yemi	Değişim %	Süt Yemi	Değişim %	Besi Yemi	Değişim %
1993	4.550		3.198		2.678		2.385	
1994	12.624	177	8.633	170	5.969	123	5.855	145
1995	21.778	73	14.316	66	12.525	110	12.073	106
1996	37.875	74	25.891	81	19.777	58	19.551	62
1997	72.700	92	51.600	99	36.400	84	35.600	82
1998	101.718	40	71.177	38	47.616	31	46.645	31
1999	142.660	40	107.905	52	78.605	65	74.906	61
2000	173.022	21	134.553	25	96.679	23	93.322	25
2001	304.815	76	231.593	72	137.172	42	130.742	40
2002	412.876	35	323.112	40	204.329	49	193.870	48
2003	485.689	18	389.565	21	252.170	23	242.310	25
2004	547.624	13	431.354	11	334.483	33	319.570	32
2005	0,489	-11	0,401	-7	0,314	-6	0,300	-6
2006	0,495	1	0,415	3	0,326	4	0,313	4
2007	0,590	19	0,495	19	0,412	26	0,400	28
2008	0,708	20	0,594	20	0,497	21	0,478	20
2009	0,735	4	0,585	-2	0,445	-10	0,426	-11
2010	0,771	5	0,641	10	0,487	9	0,469	10
2011	0,920	19	0,740	15	0,610	25	0,580	24
2012	0,973	6	0,807	9	0,696	14	0,646	11
2013	1,162	19	0,910	13	0,728	5	0,708	10
2014	1,264	9	1,016	12	0,758	4	0,744	5
2015	1,205	-5	1,041	2	0,782	3	0,748	1
2016	1,191	-1	1,067	2	0,840	7	0,798	7
2017	1,384	16	1,220	14	0,979	17	0,913	14
2018	1,793	30	1,536	26	1,266	29	1,148	26

2005 yılı itibariyle TL'den 6 sıfır atılmıştır.

* Fiyatlar KDV hariç fabrika teslimi peşin satış fiyatlarıdır.

** 2013 yılından itibaren TÜRKİYEMBİR verileri alınmıştır

Kaynak: Gıda ve Kontrol Genel Müdürlüğü ve TÜRKİYEMBİR Kayıtları



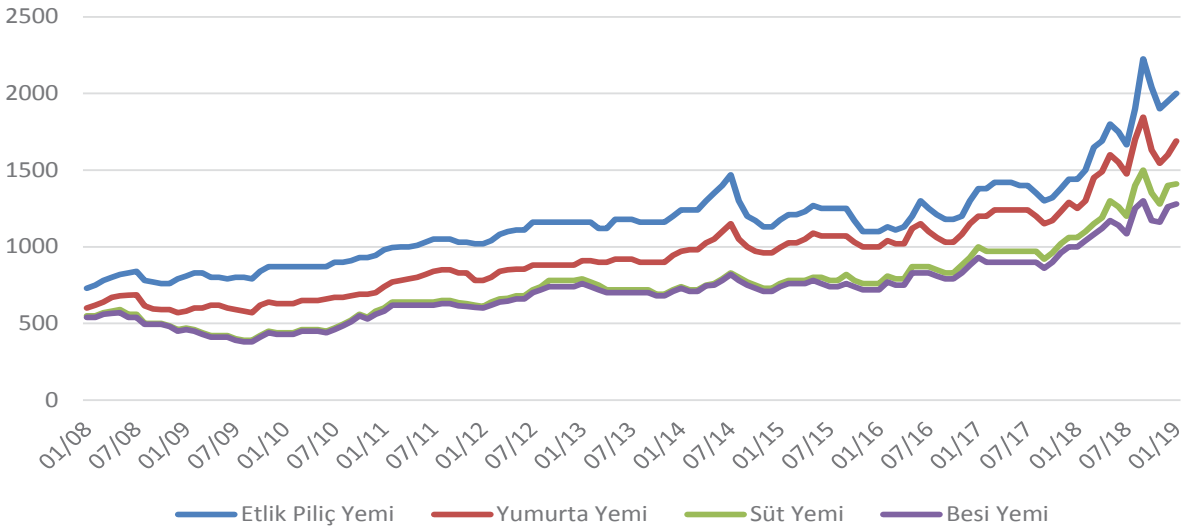
Yem hammadde bazında bakıldığında yem fiyat artışlarının daha çok dolar ile satın alınan yem hammaddelerinin fiyatlarındaki artışlardan kaynaklandığı anlaşılmaktadır.

2018 yılında hububat rekoltelelerindeki azalma, döviz kurundaki ve faiz oranlarındaki artışlar, ABD-Çin arasındaki ticari gerilim nedeniyle Çin'in Türkiye'nin ithalat pazarlarına ağırlık vermesi, transgenik ürünlerin onaylanmasındaki aksaklıklar nedeniyle hammadde itha-

latında yaşanan sıkıntılar, yem hammadde fiyatlarının artmasına neden olmuştur.

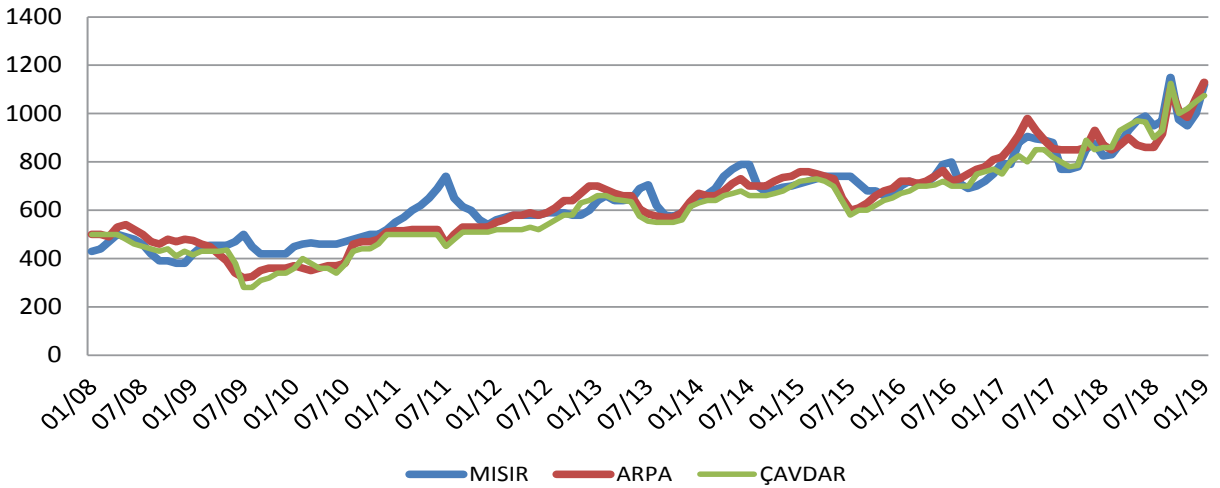
Yem hammadde fiyatlarının aşırı artışını önlemek adına TMO tarafından belli dönemlerde arpa ile mısır ithalatı yapılarak karma yem sanayiine arz edilmiş ve kepeklerle küspelerde gümrük vergileri 10 Ağustos 2018 itibarıyla sıfıra indirilmiştir. Bu çabalara rağmen yem hammaddeleri ve karma yemdeki fiyat artışları istenilen seviyede dengelenememiştir.

Grafik 20. Karma yem fiyatları (TL/ton)

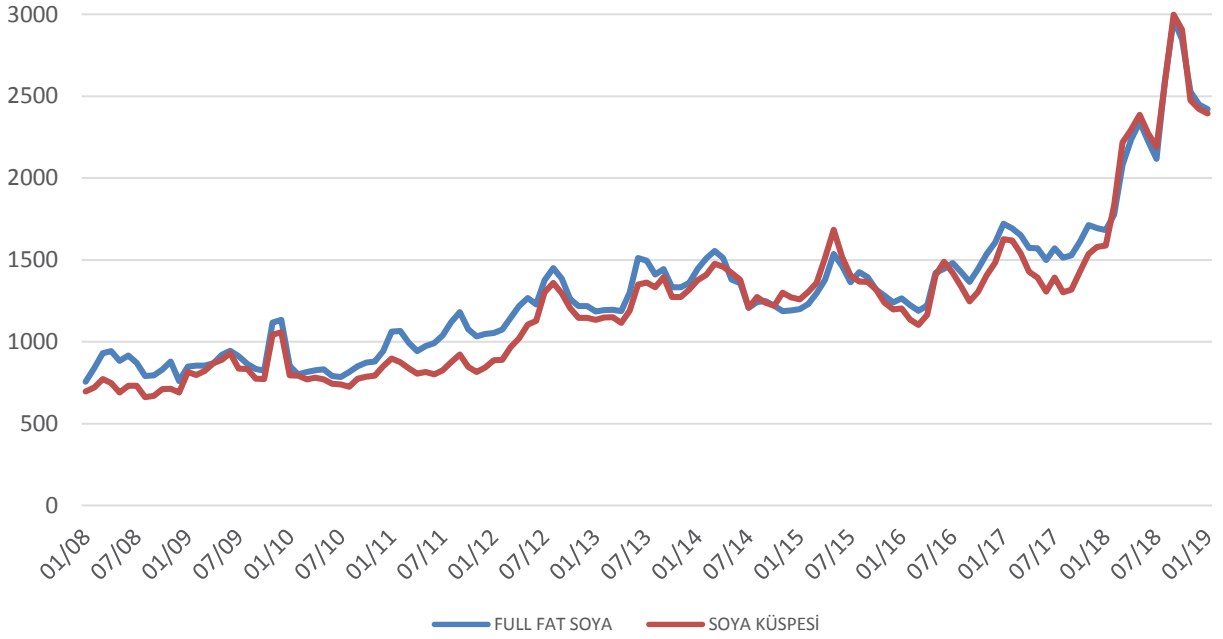


Kaynak: Gıda ve Kontrol Genel Müdürlüğü ve TÜRKİYEMBİR Kayıtları

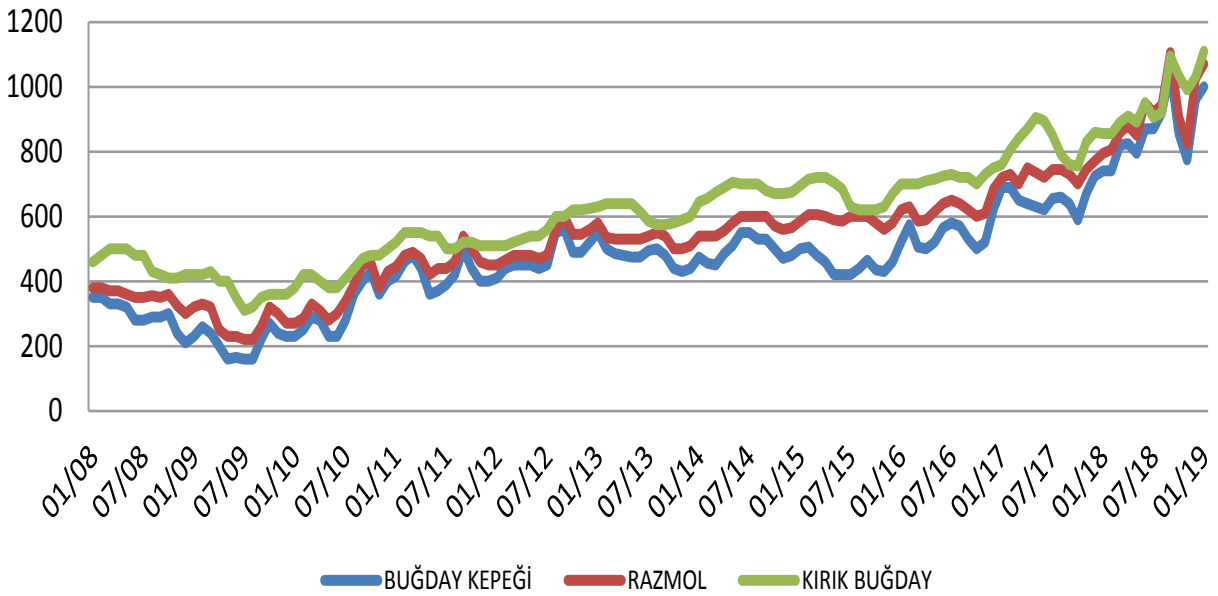
Grafik 21. Hububat iç piyasa fiyatları (TL/ton)



Kaynak: TÜRKİYEMBİR kayıtları

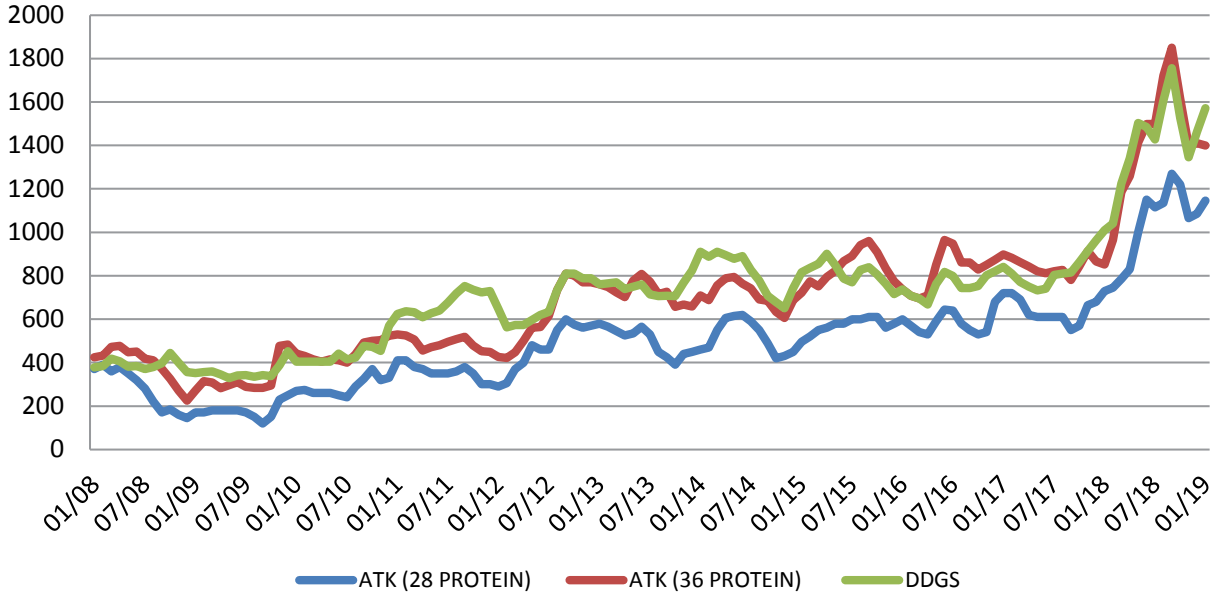
Grafik 22. Fullfat soya ile soya küspesi iç piyasa fiyatları (TL/ton)

Kaynak: TÜRKİYEMBİR kayıtları

Grafik 23. Hububat yan ürünleri iç piyasa fiyatları (TL/ton)

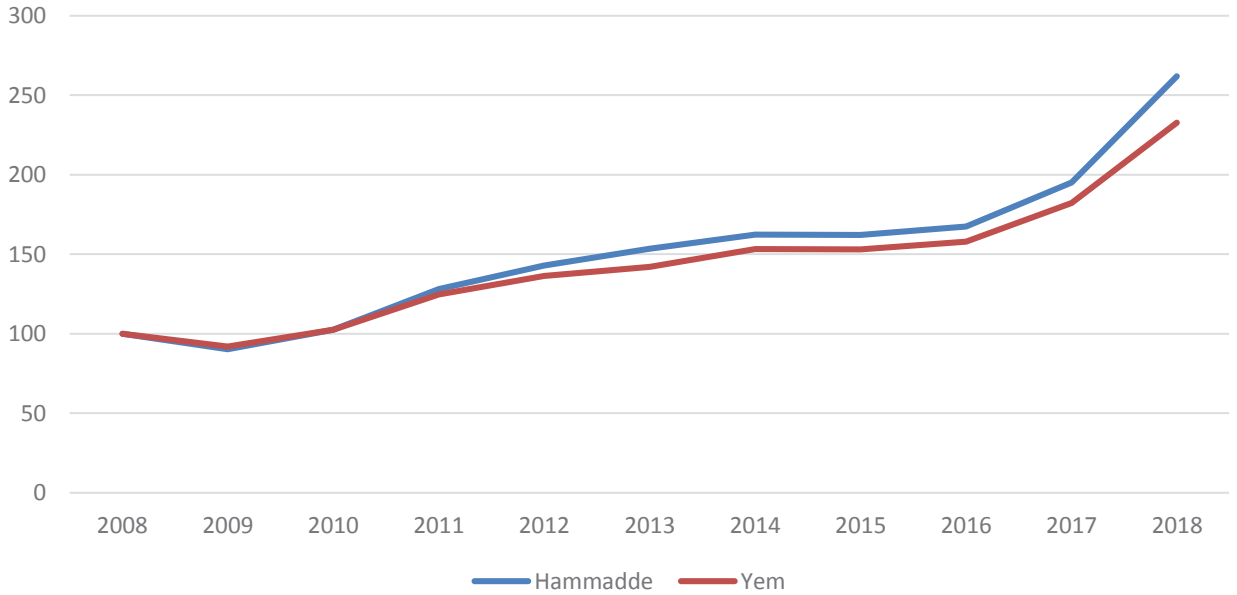
Kaynak: TÜRKİYEMBİR kayıtları

Grafik 24. Ayçiçeği tohumu küspesi (ATK) ve DDGS (damıtma sanayii yan ürünleri) iç piyasa fiyatları (TL/ton)



Kaynak: TÜRKİYEMBİR kayıtları

Grafik 25. Türkiye karma yem ve yem hammadde fiyat endeksi (2008=100)



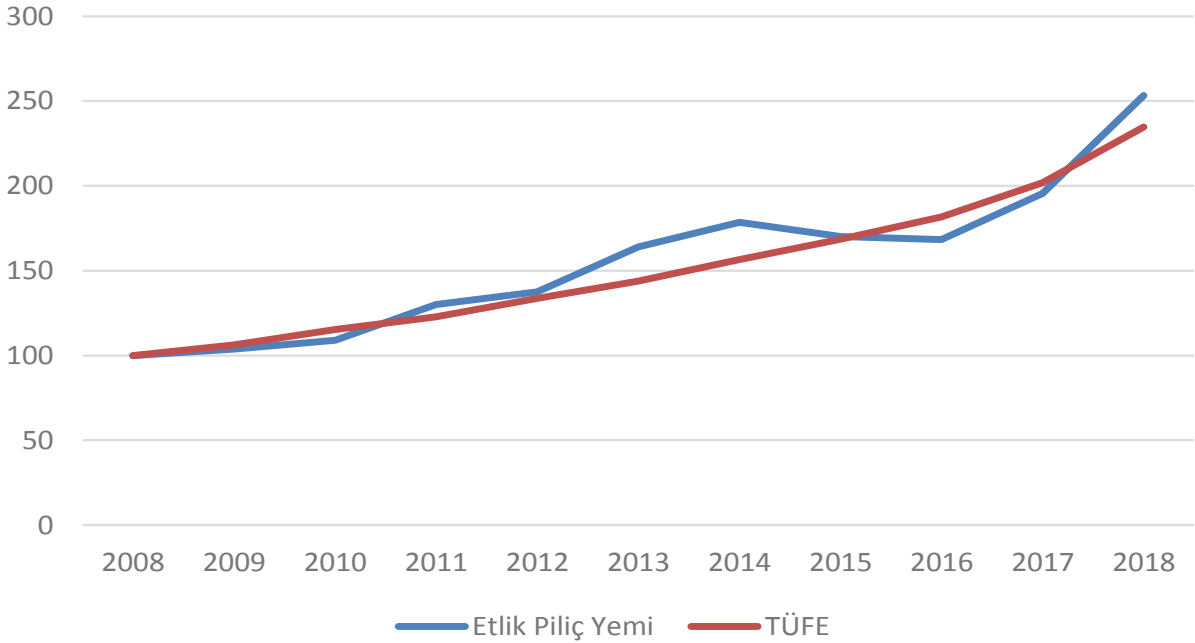
Kaynak: TÜRKİYEMBİR kayıtları

Karma yem fiyatlarındaki artışlar ile yem hammadde fiyatlarındaki artışlar aşağıdaki grafik ile de gösterilmektedir. Bu grafikten de anlaşılacağı üzere karma yem fiyatlarındaki artışlar 2008-2011 arasında yem hammadde fiyatlarındaki artışa benzer gerçekleşmiş ancak 2011 yılından sonra ise karma yem fiyat artışları yem hammadde fiyat artışlarının altında kalmakla beraber bir paralellik göze çarpmaktadır. Sektörde fiyat anlamında yoğun bir rekabetin olması, yem hammadde fiyat artışlarının mümkün olduğunca karma yem fiyatlarına daha az yansıtılmaya çalışıldığını ortaya koymaktadır. Özellikle döviz kurlarındaki aşırı artışların yaşandığı 2018 yılında bu durum daha da belirgin hale gelmiştir.

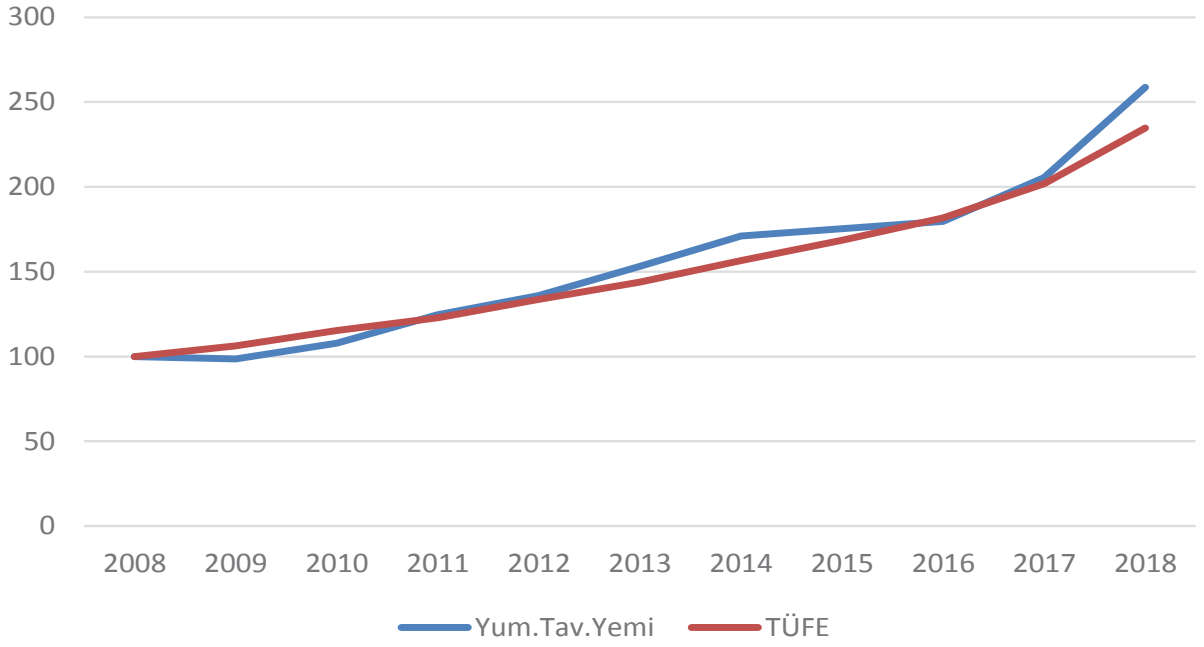
Yem fiyatlarındaki değişimin TÜFE (tüketici fiyat endeksi) ile kıyaslaması 2008 yılı başlangıç olarak alınmak suretiyle aşağıdaki grafiklerde yapılmıştır. Etlik piliç yemi fiyatlarındaki bir önceki yıla kıyasla artışların 2013,2014 ve 2018 yılları haricinde TÜFE ile benzer veya altında kaldığı görülmektedir. Yumurta tavuk yeminde 2014 ve 2018 yıllarında, süt yeminde 2018 yılında fiyat değişimlerinin TÜFE'nin bir miktar üzerinde seyrettiği gözlenmektedir. Besi yemleri fiyatlarındaki değişim ise 2018 yılında bir miktar TÜFE'nin üzerine çıksa dahi 10 yıllık dönemde TÜFE'ye benzer veya TÜFE altında seyretmiştir.

Aşağıdaki grafiklerden özellikle büyük-küçükbaş yemleri altında yer alan süt ve besi karma yem fiyatlarının 10 yıllık dönemde TÜFE'nin altında, kanatlı yemleri altında yer alan etlik piliç ve yumurta tavuk yemlerinin fiyatlarının ise aynı dönemde TÜFE'ye benzer bir değişim gösterdiği söylenebilir.

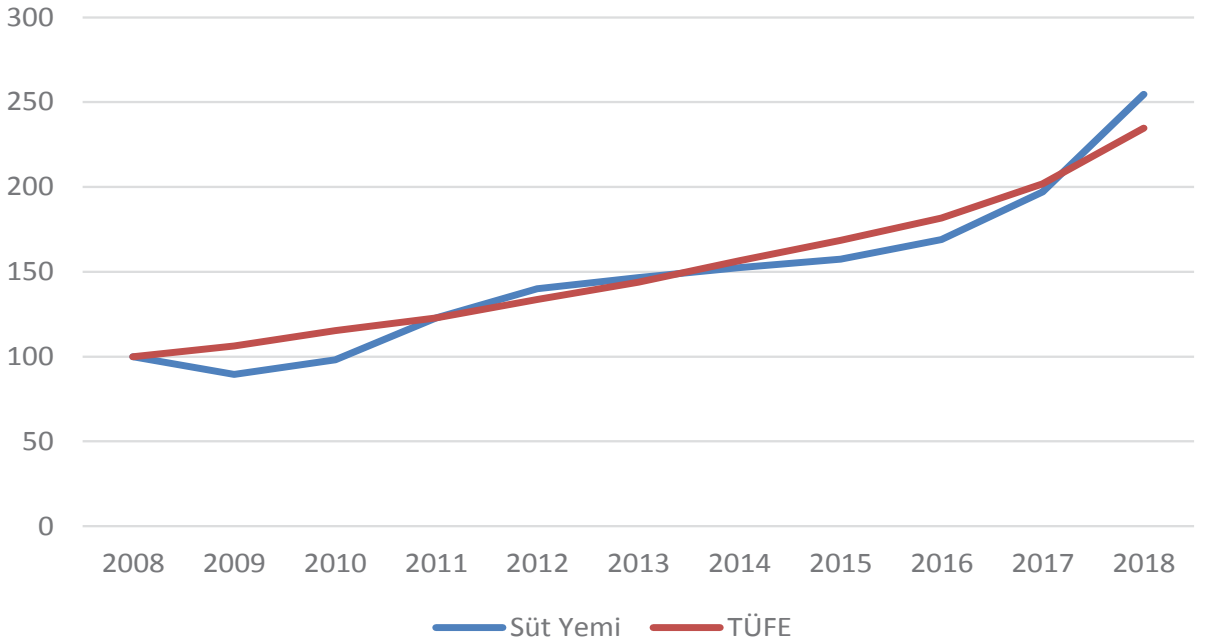
Grafik 26. Etlik piliç yemi fiyat endeksi ile TÜFE (2008=100)



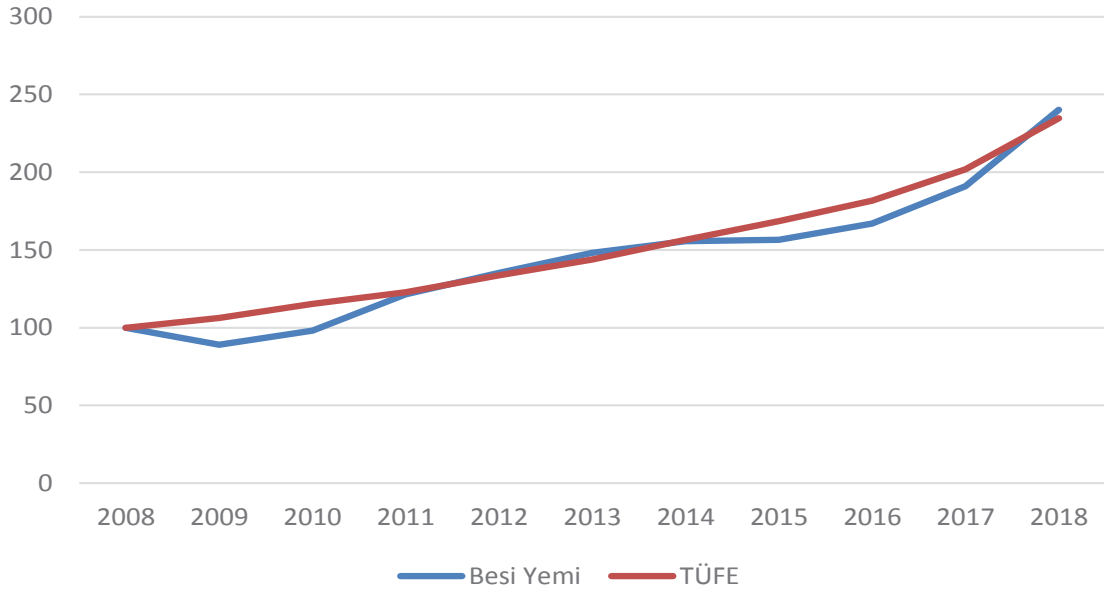
Kaynak: TÜİK ve TÜRKİYEMBİR kayıtlarından derlenmiştir

Grafik 27. Yumurta tavuk yemi fiyat endeksi ile TÜFE (2008=100)

Kaynak: TÜİK ve TÜRKİYEMİR kayıtlarından derlenmiştir

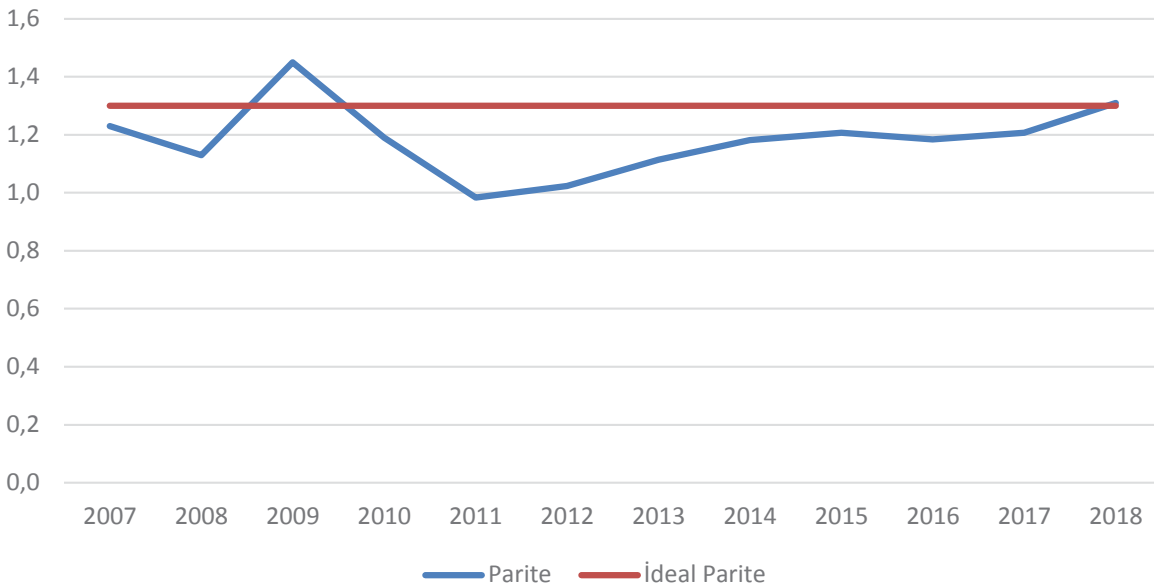
Grafik 28. Süt yemi fiyat endeksi ile TÜFE (2008=100)

Kaynak: TÜİK ve TÜRKİYEMİR kayıtlarından derlenmiştir

Grafik 29. Besi yemi fiyat endeksi ile TÜFE (2008=100)

Kaynak: TÜİK ve TÜRKİYEMBİR kayıtlarından derlenmiştir

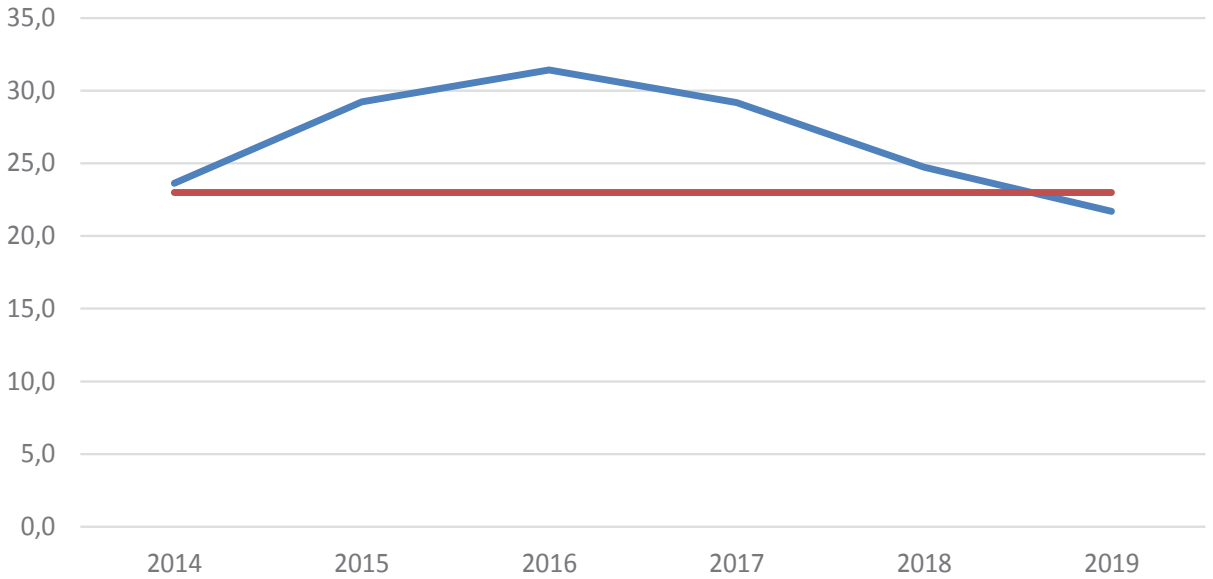
Hayvansal üretimde karlılığın bir göstergesi de hayvansal ürün fiyatının yem fiyatına oranlanmasıyla oluşturulan paritedir. Karlı bir hayvancılık için süt üreticisinin 1 kg çiğ süt sattığında 1,3 kg yem alabilmesi yani çiğ süt/yem paritesinin 1,3 olması beklenmektedir. Türkiye’de ise gerçekleşen çiğ süt/yem paritesinin 2009 yılı ile 2018 yılının belli dönemleri hariç 1,3’ün altında gerçekleştiği gözlenmiştir.

Grafik 30. Çiğ süt/Yem paritesi

Kaynak: Anonim 2018c

Benzer bir durum kırmızı et ve yem fiyatı için de geçerlidir. Yani karlı ve sürdürülebilir bir besicilik için besicilerin 1 kg karkas et sattığında 23 kg yem alabilmesi beklenmektedir. Aşağıdaki grafikte son yıllarda paritenin ideal paritenin üzerinde seyrettiği görülmektedir. 2019 yılında ise kesim fiyatlarının düşmesi ve yem fiyatlarının artması neticesinde parite ideal paritenin altına inmiş vaziyettedir.

Grafik 31. Dana yağsız kesim/besi yemi paritesi



Kaynak: Ulusal Kırmızı Et Konseyi ve TÜRKİYEMBİR verilerinden derlenmiştir.

6.6. İthalat ve İhracat (Dış Ticaret)

Karma yem sanayiinde üretilen yemlerin neredeyse tamamı (%98,4) iç pazarda tüketilmektedir ve karma yem ihracatımız henüz istenilen seviyeye ulaşamamıştır. Karma yem üretimimizde ihracatın payı yalnızca %1,6'dır. Ancak yıllar itibarıyla karma yem ihracatında artış görülmektedir. Nitekim, 2009 yılında 301 ton ve 378 bin USD değerinde olan karma yem ihracatımız, 2018 yılında yaklaşık 377 bin ton ve 140 milyon USD değere ulaşmıştır. Karma yem ihracatımızdaki bu artış özellikle 2012 yılında yurt içi yem hammadde fiyatlarımızın dünya yem hammadde fiyatlarına yaklaşmasıyla başlamıştır. Karma yem ithalatı da 2009 yılında yaklaşık 10 bin ton ve 17 milyon USD seviyesinden 2018 yılında yaklaşık 54 bin ton ve 86 milyon USD seviyesine yükselmiştir.

Karma yem ihracatı son 10 yıllık dönemde 2014 ve 2015 yılları hariç hızlı bir büyüme gösterirken karma yem ithalatı ise daha durağan bir seyir izlemiştir. Aşağıdaki grafikten de karma yem ihracatının karma yem ithalatından çok daha hızlı bir artış gösterdiğini görmek mümkündür.

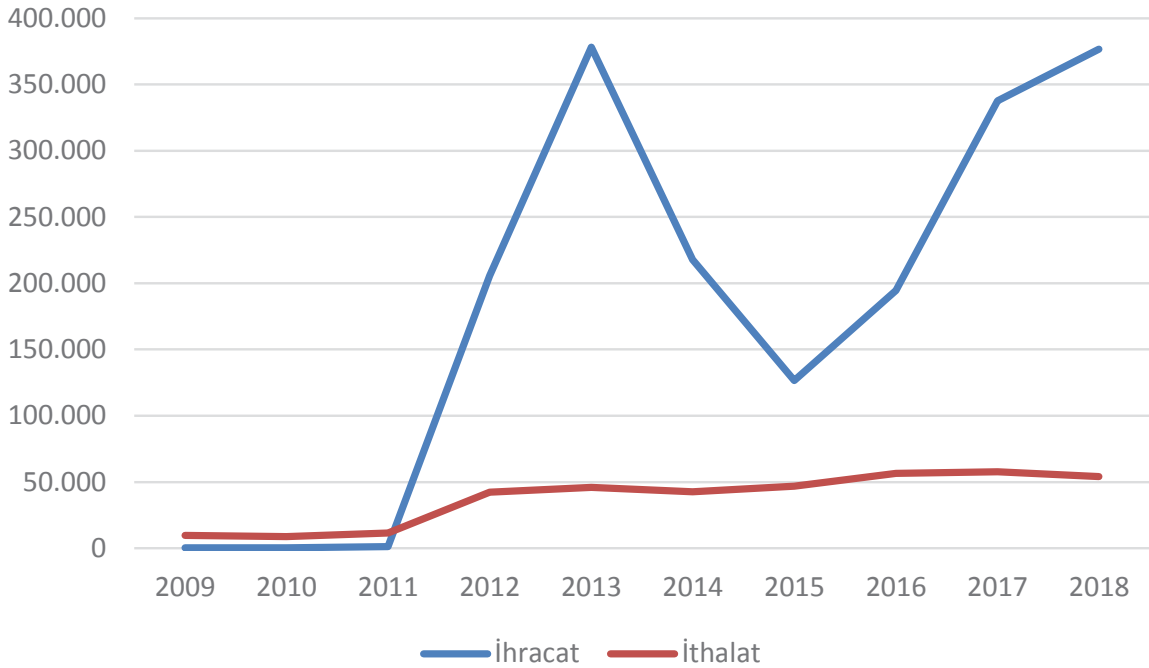
Ülkemiz karma yem ihracatı 60'a yakın ülkeye gerçekleştirilmektedir ancak ihracatımızın büyük bir kısmı (%73,1) Irak ve Suriye'ye yapılmaktadır. İhracat pazar payı sıralamasında daha sonra ABD (%5,1), Kuzey Kıbrıs Türk Cumhuriyeti (%2,9) ve Azerbaycan (%2,8) gelmektedir.

Tablo 16. Karma yem dış ticareti

	2009		2010		2011		2012		2013	
	Miktar (ton)	Değer (1000 USD)	Miktar (ton)	Değer (1000 USD)	Miktar (ton)	Değer (1000 USD)	Miktar (ton)	Değer (1000 USD)	Miktar (ton)	Değer (1000 USD)
İhracat	301	378	312	146	1.194	849	205.661	98.665	378.056	176.014
İthalat	9.657	16.680	8.815	20.839	11.407	25.035	42.389	73.818	45.948	76.276
	2014		2015		2016		2017		2018	
	Miktar (ton)	Değer (USD)	Miktar (ton)	Değer (USD)	Miktar (ton)	Değer (USD)	Miktar (ton)	Değer (USD)	Miktar (ton)	Değer (USD)
İhracat	217.770	102.151	126.665	63.749	194.534	80.984	337.624	119.945	376.678	140.309
İthalat	42.703	76.964	46.785	77.623	56.387	76.806	57.712	84.020	53.971	85.731

Kaynak: TÜİK verilerinden derlenmiştir.

Grafik 32. Karma yem ithalat ve ihracatı (ton)



Kaynak: TÜİK verilerinden derlenmiştir.

Şekil 6. Türkiye karma yem ihracatının ülkeler bazında payı (2017)

Kaynak: Anonim 2019c

Karma yem ithalatımızda ise en büyük payı Fransa (%12,8), ABD (%12,3) ve Çin (%11,7) almaktadır. Bu ülkeleri ise sırasıyla Almanya (%8,9), İtalya (%7,9), İspanya (%6,2) ve Belçika (%6,2) takip etmektedir.

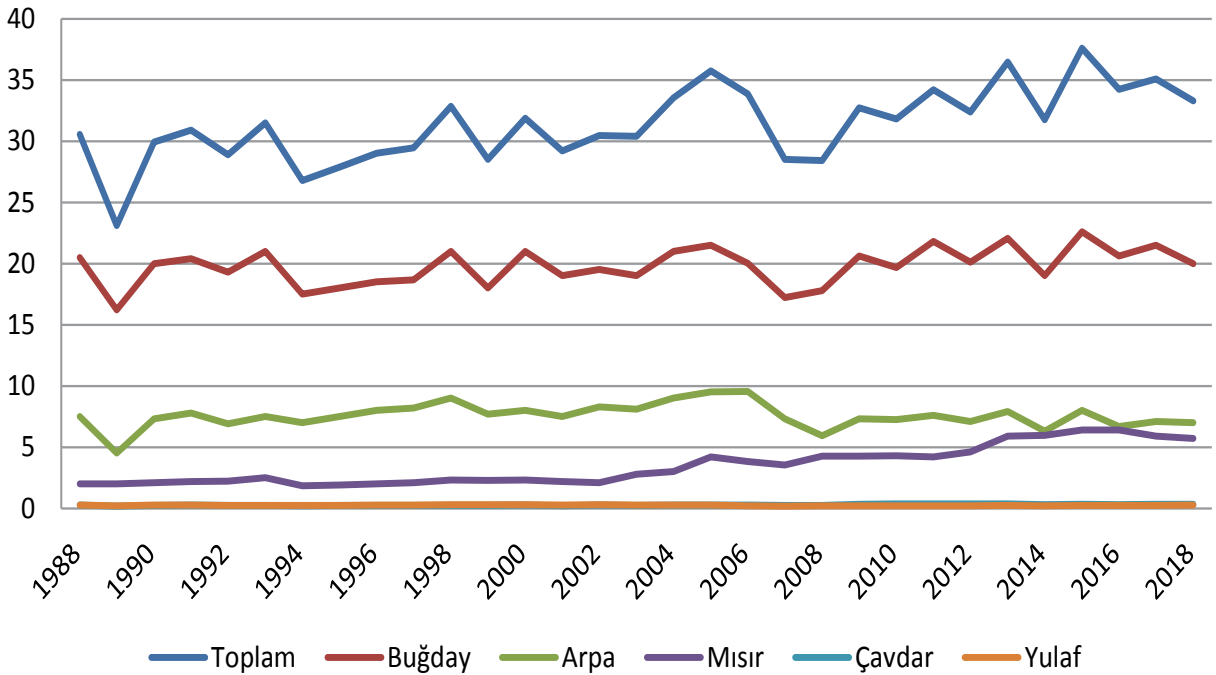
Şekil 7. Türkiye karma yem ithalatının ülkeler bazında payı (2017)

Kaynak: Anonim 2019c

7. TÜRKİYE HUBUBAT VE YAĞLI TOHUM DURUMU

Bitkisel kaynaklar karma yem rasyonlarına büyük oranda dahil edildiği için bitkisel üretim, yem sanayimiz açısından büyük önem taşımaktadır. Ancak yıllar içinde karma yem sanayiinin gelişimi hızla devam ederken bitkisel üretim açısından önemli bir aşama kaydedilmediği görülmektedir. Bu nedenle karma yem sanayimizin artan hammadde ihtiyacı, yerli hammadde temininde sıkıntılara ve hammadde fiyatlarının yükselmesine sebep olmaktadır. Türkiye hububat üretimi 30 yıl boyunca 30,5 milyon ton seviyesinden 33,3 milyon ton seviyesine çıkabilmiştir. Özellikle yerli buğday ve arpa üretiminde iklim koşullarına bağlı olarak dönemsel artış ya da azalmalar olsa da, bütüne bakıldığında mısır dışındaki ürünlerin üretiminde önemli bir gelişme görülmemektedir. Mısır üretimi ise gösterilen çabalar sayesinde 2 milyon ton seviyelerinden 6 milyon ton seviyelerine yükseltilebilmiştir. Ancak korumacı politikalar nedeniyle fiyatlarının da dünya fiyatlarının 2 katına kadar çıktığı dönemler gözlenmiştir.

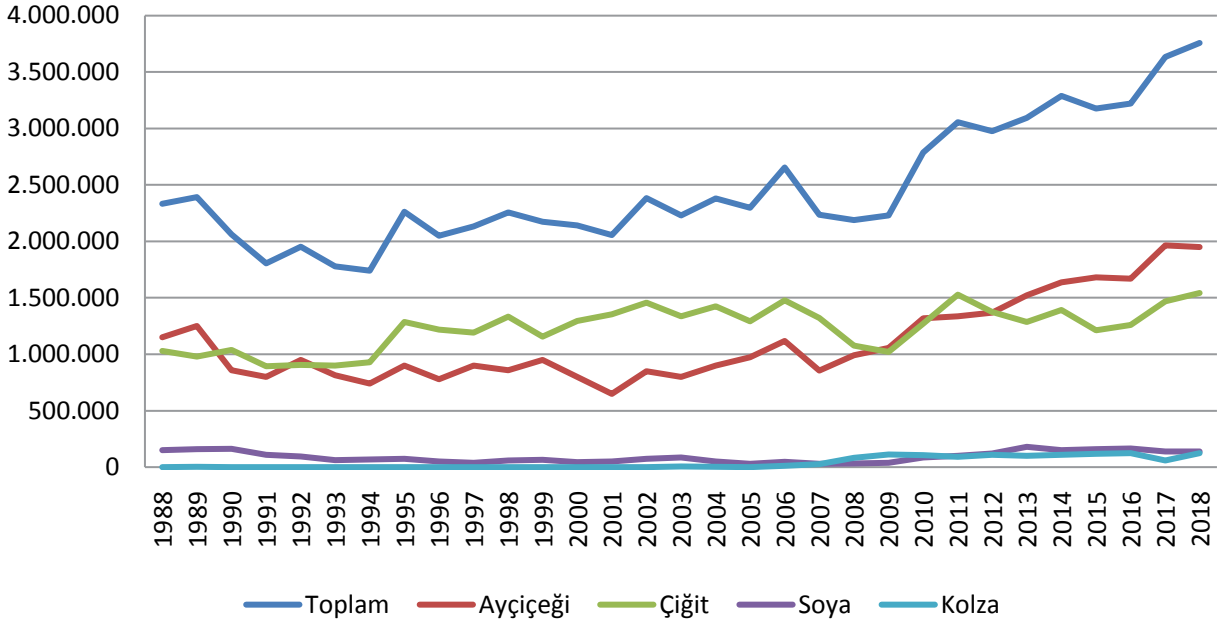
Grafik 33. Türkiye hububat üretimi (milyon ton)



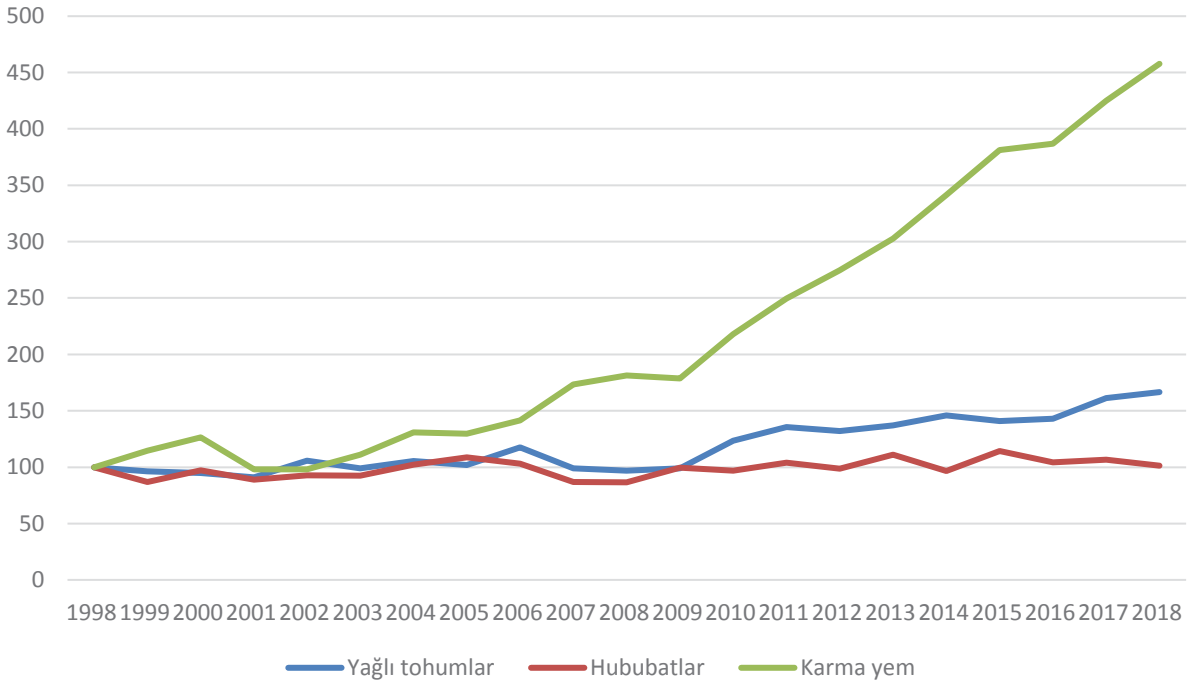
Kaynak: TÜİK verilerinden derlenmiştir.

Karma yemin diğer önemli hammaddelerinden olan yağlı tohum üretiminin ise 30 yıllık dönemde 2,5 milyon ton seviyesinden 3,8 milyon ton seviyesine geldiği görülmektedir. 2018 yılında ayçiçeği üretimi yaklaşık 2 milyon ton, çiyit üretimi 1,5 milyon ton, soya fasulyesi üretimi 140 bin ton, kolza üretimi ise 125 bin ton olarak gerçekleşmiştir. Yağlı tohum açısından da yerel üretim endüstrinin ihtiyacını karşılayamamaktadır.

Ülkemiz mısır, arpa, buğday, çavdar ve yulaftan oluşan hububat, ayçiçeği, çiyit, soya ve kolzadan oluşan yağlı tohum ve karma yem üretimi endeksinde bakıldığında yem sanayiinin yem hammadde ihtiyacı konusunda yıllar itibariyle nasıl daha çok dışa bağımlı hale geldiği anlaşılmaktadır. Son yirmi yılda anılan ürünlerden oluşan hububat üretimindeki artış %1, yağlı tohumlar üretimindeki artış %67 iken aynı dönemde karma yem üretimindeki artış ise %358 olmuştur.

Grafik 34. Türkiye yağlı tohumlu bitki üretimi (ton)

Kaynak: TÜİK verilerinden derlenmiştir.

Grafik 35. Yağlı tohum, hububat ve karma yem üretim endeksi (1998=100)

Kaynak: TÜİK ve Gıda ve Kontrol Genel Müdürlüğü verilerinden derlenmiştir.

8. YEM HAMMADDE İTHALATI

Karma yemde kullanılan hammaddelerin ülkemizdeki üretimleri, karma yem üretimimize yetmediğinden özellikle yağlı tohumlar ve küspeleri, kepekler, mısır, mısır türevleri, DDGS gibi bazı yem hammaddelerinin ithalatının yıllar itibarıyla arttığı gözlenmektedir.

Bu hammaddelerin ithalatı için her geçen yıl daha yüksek meblağlar ödenmektedir. Ülkemiz karma yem sanayinin; bugüne kadar hammadde temininde, gerek fiyat ve gerekse miktar açısından istikrarlı bir yıl geçirdiği hatırlanmamaktadır.

Kanatlı sektörünün gelişmesi sonucu, kanatlı karma yemine olan talep ve kaliteli yem isteği, karma yem üreticilerini kaliteli yağlı tohum ve küspeleri, balık unu ile üretimi yeterli olmayan özellikle mısır gibi hammaddeleri ithal etmeye yönlendirmiştir. Toplam kanatlı yemleri içinde ithal hammaddelerin oranı hemen hemen %75'leri bulmuştur. Ayrıca, bu yemler içinde yem katkı maddeleri olarak adlandırılan vitamin, mineral vb. ürünler için ise tamamen dışa bağımlılık söz konusudur.

Karma yem sektörünün cirosu 2018 yılı için 7.2 milyar USD olup, bunun 3.8 milyar USD'ı ithalat yoluyla

yapılmaktadır. Özellikle mısır, yağlı tohum küspeleri ile soya fasulyesi ve küspesi ithalatı için ödenen değerler önemli seviyededir.

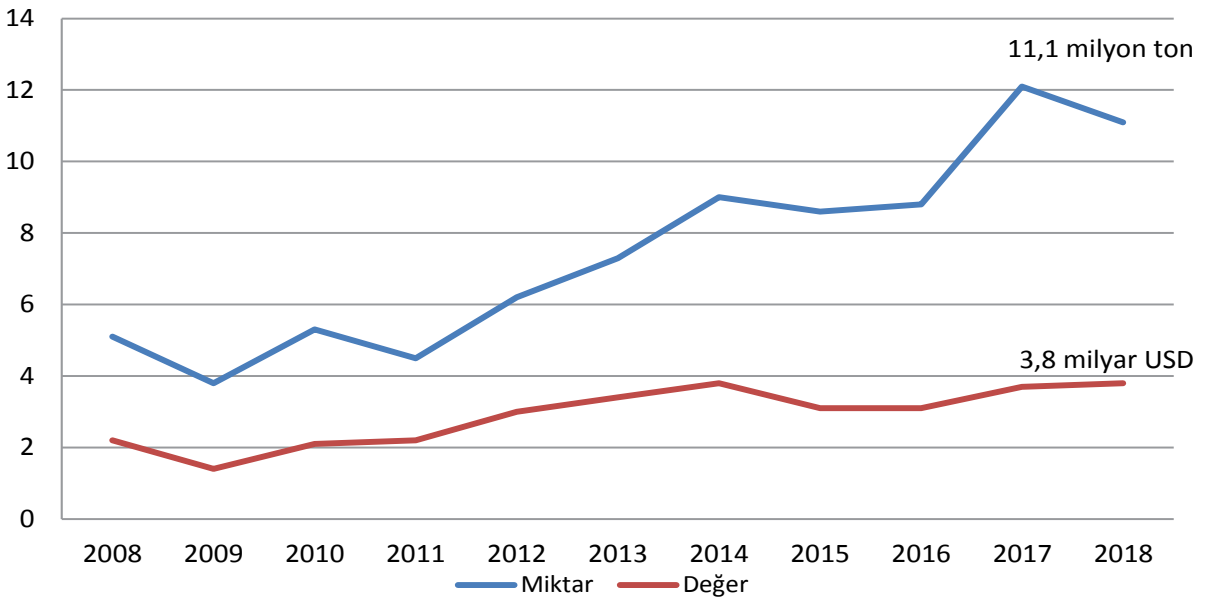
Karma yem hammaddelerinin yıllar itibarıyla ithalat miktarları ve ithalat için ödenen değerlere bakıldığında 2018 yılında 11,1 milyon ton yem hammaddesi ithal edildiği ve bu ithalat için 3,8 milyar USD ödendiği görülmektedir.

Tablo 17. Bazı yem hammaddelerinin 2018 yılı ithalat miktarı ve ithalat değeri

	Miktar (ton)	Değer (milyon USD)
Hububatlar	2.727.442	558
Hayvansal yan ürünler	169.029	202
Yağlı tohumlar	2.709.030	1.140
Küspeler	1.670.018	464
Kepekler	1.595.720	282
Mısır türevleri	221.289	46
Yağlar	96.765	130
Diğer yem hammaddeleri	1.548.360	340
Yem katkı maddeleri	349.237	668
Toplam	11.086.890	3.830

Kaynak: TÜİK verilerinden derlenmiştir

Grafik 36. Yem hammaddeleri ithalatı (milyon ton) ve değeri (milyar USD)



Kaynak: TÜİK verilerinden derlenmiştir.



Tablo 18. Bazı yem hammaddelerin ithalatı ve toplam ithalat miktarındaki payları (2018)

	Miktar (ton)	Değer (milyon USD)	Pay %
Arpa	602.751	135	5,4
Mısır	2.119.416	421	19,1
Balık Unu	132.763	179	1,2
Soya Fasulyesi	2.660.350	1.115	24,0
Soya Fasulyesi Küspesi	526.282	225	4,7
Ayçiçeği Toh. Küspesi	834.489	193	7,5
Palm Küspesi	178.348	28	1,6
Kepekler	1.595.720	282	14,4
Mısır türevleri	221.289	46	2,0
Yağlar	96.765	130	0,9
Melas	325.799	31	2,9
DDGS	1.172.077	281	10,6
Yem katkı maddeleri	349.237	668	3,1
Diğer	271.603	94	2,4
Toplam	11.086.890	3.830	100

Kaynak: TÜİK verilerinden derlenmiştir

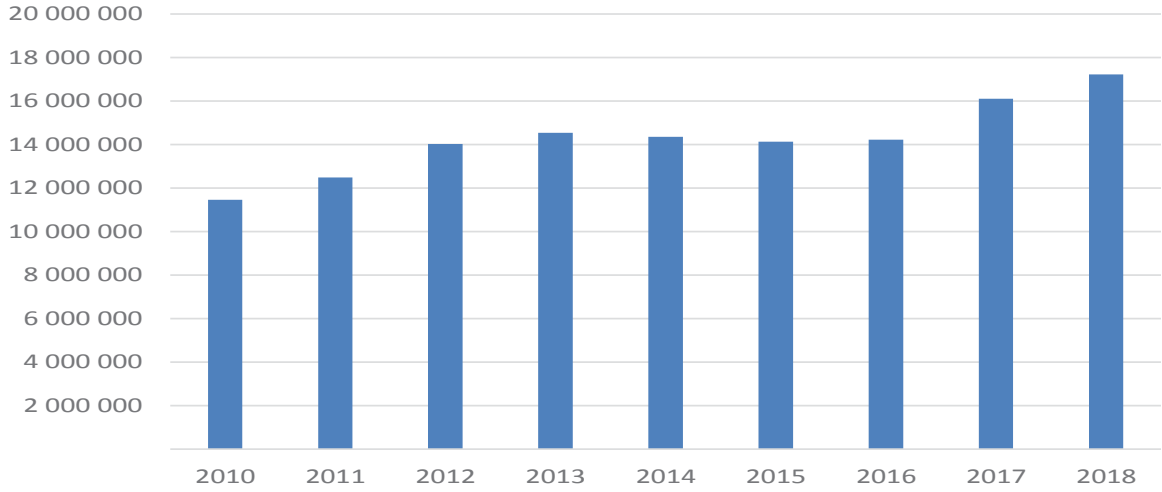
Yem hammadde ithalatına ürün bazında bakıldığında en önemli payı soyanın aldığı (küspesi dahil %28,7), daha sonra ise mısırın (DDGS ve kepekleri hariç, türevleri dahil %21,1) geldiği görülmektedir. Türkiye'nin önemli seviyede kepek ve DDGS ithalatı yaptığı da göze çarpmaktadır.

Yem endüstrisinin ithal yem hammaddelerine olan bağımlılığı nedeniyle yem hammaddelerin ithalatında yaşanan sorunlar ve döviz kuru artışları yem maliyetlerini yükseltmektedir. Bu durum yem ve hayvansal ürünler açısından sürdürülebilirliği etkilemekte ve bu nedenle uluslararası pazarlarda rekabet gücümüz azalmaktadır.

9. TÜRKİYE HAYVANSAL ÜRETİMİ

Ülkemiz büyükbaş hayvan sayısı 2018 yılında 2017 yılına göre %6,9 artarak 17,2 milyon adet, küçükbaş hayvan sayısı ise aynı dönemde %4,1 artarak 46,1 milyon adede ulaşmıştır. Süt üretimimizde de 2018 yılında 2017 yılına göre %6,9 artış gerçekleşerek 22,1 milyon tona ulaştığı açıklanmıştır. Kırmızı et üretimimizde ise 2018 yılında 2017 yılına göre yaklaşık %1 seviyesinde düşüş olduğu görülmektedir. Kırmızı et üretimimiz 2018 yılında 1,1 milyon ton olarak gerçekleşmiştir.

Tavuk eti üretimimizde geçmiş yıllara kıyasla daha az üretim artışı gerçekleşmiş ve 2,1 milyon ton olarak açıklanmıştır. Yumurta üretimi ise 2018 yılında 2017 yılına göre %1,9 artarak 19,6 milyar adet olmuştur. Su ürünleri üretimi 631 bin ton seviyelerine gelmiştir.

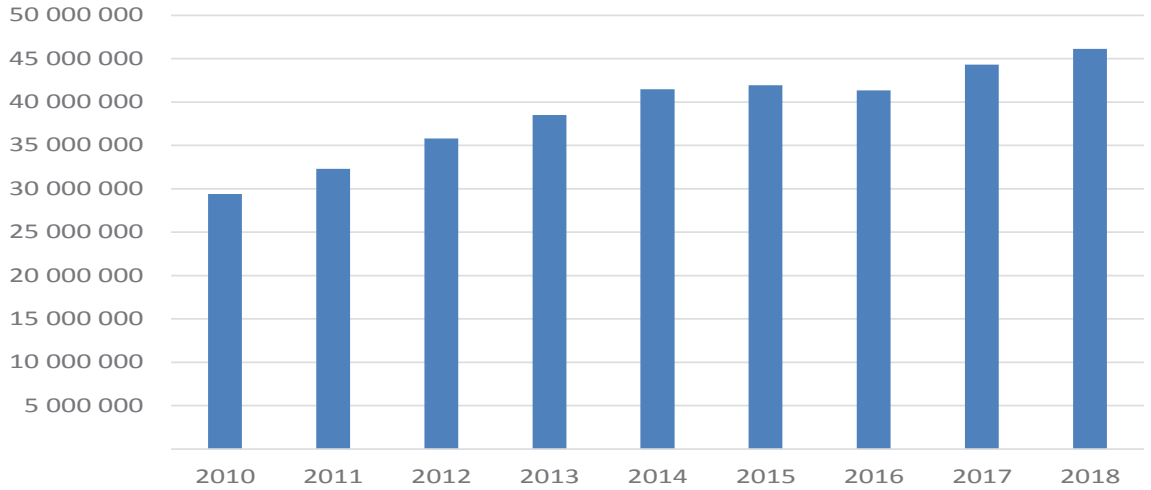
Grafik 37. Türkiye büyükbaş hayvan sayısı (adet)

Kaynak: Anonim 2019f

Tablo 19. Türkiye büyükbaş hayvan sayısı (adet)

2016	2017	2018	2017-2018 değişim %
14.222.228	16.105.025	17.221.000	6,9

Kaynak: Anonim 2019f

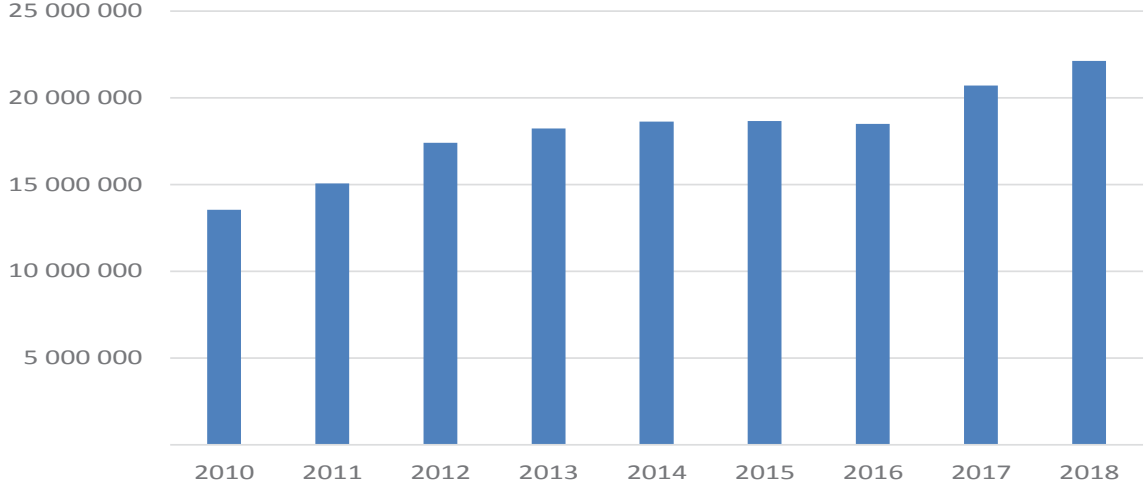
Grafik 38. Türkiye küçükbaş hayvan sayısı (adet)

Kaynak: Anonim 2019f

Tablo 20. Türkiye küçükbaş hayvan sayısı (adet)

2016	2017	2018	2017-2018 değişim %
41.329.232	44.312.308	46.117.000	4,1

Kaynak: Anonim 2019f

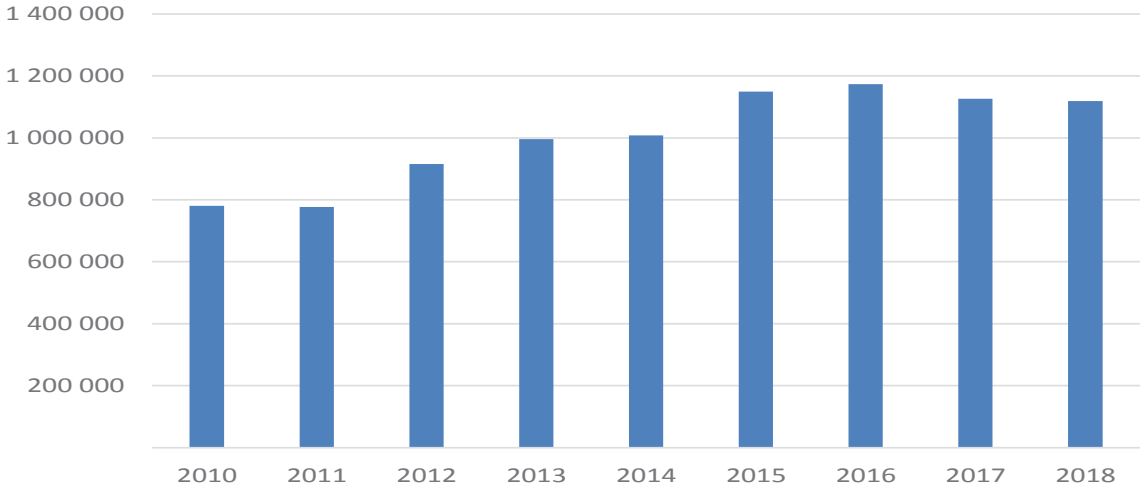
Grafik 39. Türkiye süt üretimi (ton)

Kaynak: Anonim 2019f

Tablo 21. Türkiye süt üretimi (ton)

2016	2017	2018	2017-2018 değişim %
18.489.161	20.699.894	22.120.716	6,9

Kaynak: Anonim 2019f

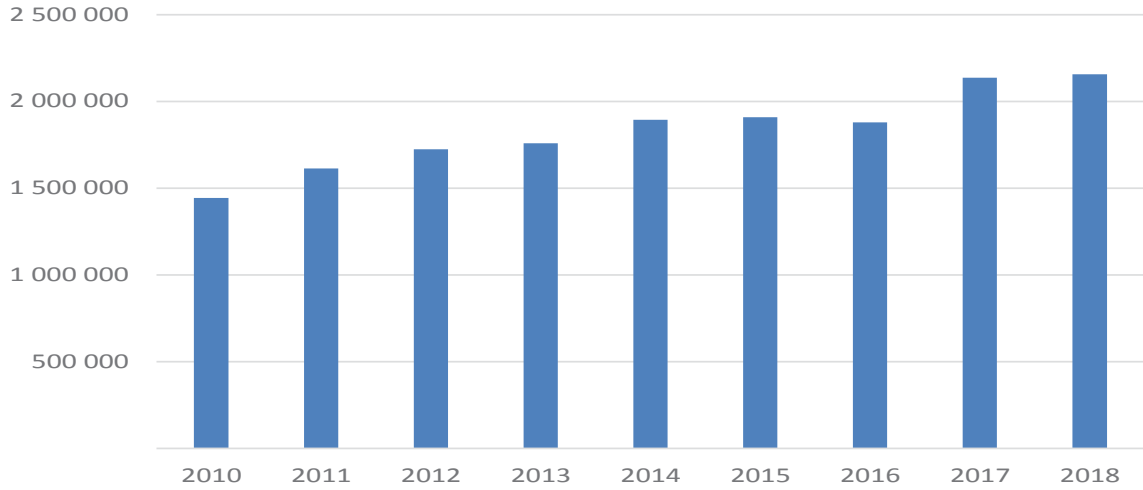
Grafik 40. Türkiye kırmızı et üretimi (ton)

Kaynak: Anonim 2019f

Tablo 22. Türkiye kırmızı et üretimi (ton)

2016	2017	2018	2017-2018 değişim %
1.173.042	1.126.403	1.118.695	-0,7

Kaynak: Anonim 2019f

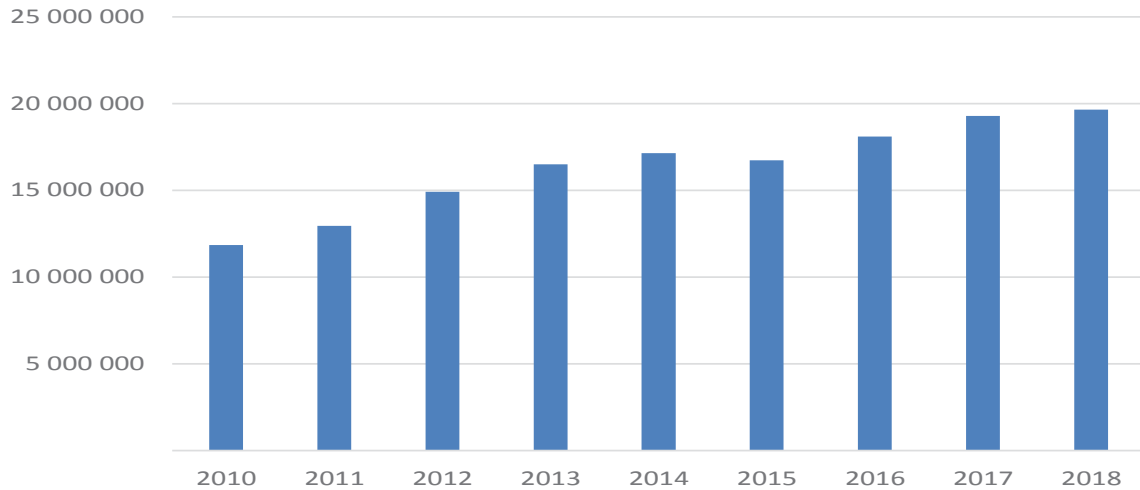
Grafik 41. Türkiye tavuk eti üretimi (ton)

Kaynak: Anonim 2019f

Tablo 23. Türkiye tavuk eti üretimi (ton)

2016	2017	2018	2017-2018 değişim %
1.879.018	2.136.734	2.156.669	0,9

Kaynak: Anonim 2019f

Grafik 42. Türkiye yumurta üretimi (bin adet)

Kaynak: Anonim 2019f

Tablo 24. Türkiye yumurta üretimi (bin adet)

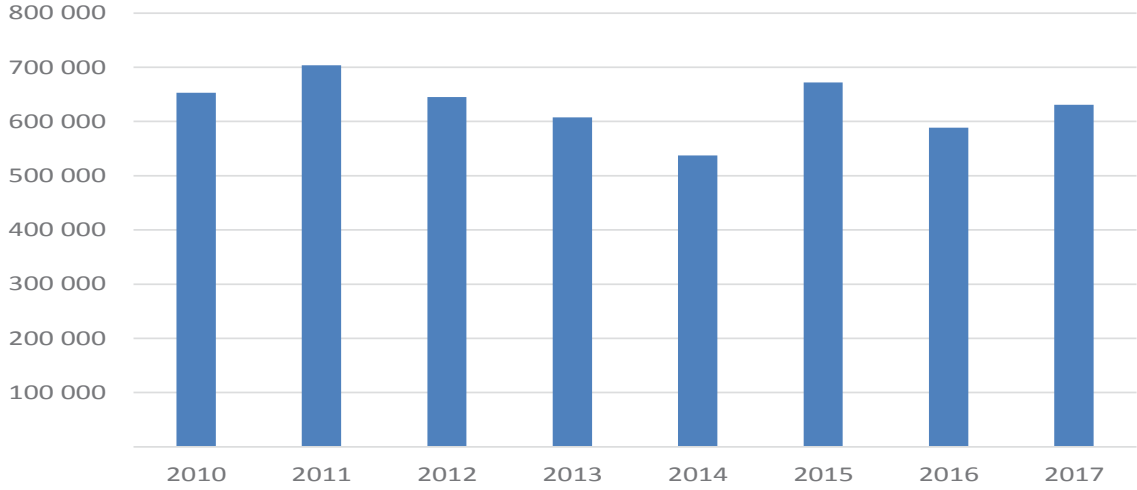
2016	2017	2018	2017-2018 değişim %
18.097.605	19.281.196	19.643.711	1,9

Kaynak: Anonim 2019f

Tablo 25. Türkiye su ürünleri üretimi (ton)

2016	2017	2018	2016-2017 değişim %
672.241	588.715	630.820	7,2

Kaynak: Anonim 2019f

Grafik 43. Türkiye su ürünleri üretimi (ton)

Kaynak: Anonim 2019g

10. YEM MEVZUATI

Türkiye’de yemlerin üretimi ve denetlenmesi 1973-2010 tarihleri arasında 37 yıl boyunca 1734 sayılı “Yem Kanunu” ve bu kanuna bağlı yönetmelikler çerçevesinde gerçekleşmiştir. Daha sonra AB mevzuatlarına uyum kapsamında 2010 yılında yayınlanan “Veteriner Hizmetleri, Bitki Sağlığı, Gıda ve Yem Kanunu” yem sanayiinin kanunu haline gelmiştir.

Eski ve yeni kanun arasındaki farklılıklar aşağıda özetlenmektedir.

1734 Sayılı Yem Kanunu

- Sadece ticarete arz edilen yemleri kapsıyordu
- Yemlerde tescil ve beyan zorunluluğu vardı
- Kamu laboratuvarları dışında özel laboratuvarlarda analizler yapılamıyordu
- Bazı suçların karşılığında cezai yaptırımlar yoktu, cezalar caydırıcı değildi

Kaynak: Aydın 2012

5996 Sayılı VBGY Kanunu

- «Tarladan – sofraya» gıda güvenliği kavramı esas alındı
- Kendi hayvancılık işletmesi için yem üretenler kanun kapsamına girdi
- Üretilen karma yemler için tescil ve beyan işlemleri kalktı, ürünler etiket bilgileri ile pazara sunulabiliyor
- Yem terminolojisinde değişiklikler oldu
- Özel laboratuvarlarda resmi analizlerin yapılması mümkün hale geldi
- Cezalar daha caydırıcı hale geldi

Karma yem sanayiinin tabi olduğu mevzuat:**Kanunlar;**

- 5996 sayılı Veteriner Hizmetleri, Bitki Sağlığı, Gıda ve Yem Kanunu (2010)
- 5977 sayılı Biyogüvenlik Kanunu (2010)

Yönetmelikler;

- Yemlerin Piyasaya Arzı ve Kullanımı Hakkında Yönetmelik
- Yem Hijyeni Yönetmeliği
- Yemlerin Resmi Kontrolü İçin Numune Alma ve Analiz Metotlarına Dair Yönetmelik
- Gıda ve Yemin Resmi Kontrollerine Dair Yönetmelik
- İnsan Tüketimi Amacıyla Kullanılmayan Hayvansal Yan Ürünler Yönetmeliği
- Hayvan Beslemede Kullanılan Yem Katkı Maddeleri Hakkında Yönetmelik
- Genetik Yapısı Değiştirilmiş Organizmalar ve Ürünlerine Dair Yönetmelik

Tebliğler;

- Yemlerde İstenmeyen Maddeler Hakkında Tebliğ (2014/11)
- İlaçlı Yem Tebliği (2005/12)
- Yemlerde Kullanılacak Yağlar Hakkında Tebliğ (2004/35)
- Yem Katkı Maddelerinin Değerlendirilmesi ve Onay İşlemleri İçin Başvuru Dosyasının Hazırlanması ve Sunulması Hakkında Tebliğ (2016/15)

Talimatlar;

- Yemlerin Resmi Kontrolü, Numune Alma, Onay-Kayıt ve Yemlerin Piyasaya Arzı Hakkında Uygulama Talimatı
- GDO'lu Yemler Hakkında Uygulama Talimatı
- Yem Kontrol Planı Uygulama Talimatı

Kılavuzlar;

- Yem Sektörü için İyi Üretim Uygulamaları ve Yem Hijyeni Kılavuzu
- Gıda Amaçlı Yetiştirilen Hayvanlar İçin Kullanılan Karma Yemlerin Etiketlenmesi Hakkında Uygulama Kılavuzu

- Yem Katkı Maddeleri ve Premikslerin Etiketlenmesi Hakkında Uygulama Kılavuzu

11. KARMA YEM SANAYİNİN SORUNLARI VE ÇÖZÜM ÖNERİLERİ

11.1. Bitkisel Üretim Yetersizliği

Ülkemiz bitkisel üretimi, hayvansal üretimin ihtiyaçlarına yetmemektedir bu nedenle yem sanayiinde kullanılan hammaddelerin büyük bir bölümü ithal edilmektedir. Örneğin ülkemizde son 5 yılda 5,5-6,5 milyon ton civarında mısır üretilmesine karşın her yıl 1,5-2 milyon ton arası mısır ithal edilmektedir. Yağlı tohumlarda ise ithalata bağımlılık daha ileri seviyedir. Ülkemizde 2017 yılında 3,9 milyon tohum yağlı tohumlu bitki üretilmekte iken, 4,4 milyon ton yağlı tohum ve küspesi ise ithal edilmektedir. Bu farkın büyük bir kısmı soya ihtiyacından kaynaklanmaktadır. Kanatlı yemlerinin ana hammaddelerinden olan soyanın ülkemizde ki üretimi sadece 140 bin ton iken, soya ve küspesinin ithalatı ise 3,1 milyon ton'dur.

Dünyada bu ürünler konusundaki rekabet her geçen gün artmaktadır. Özellikle Çin'in çok büyük bir alıcı olarak dünya yem hammadde piyasasına dahil olması ile birlikte bahsi geçen yem hammaddelerinin fiyatları her geçen yıl artış göstermektedir. Bu nedenle ülkemiz yem sanayii bu ürünlerin ithalatı için daha yüksek meblağlar ödemekte ve dolayısıyla da yem ve hayvancılık maliyetleri artmaktadır.

Çözüm önerisi: Bitkisel üretimin artırılması

Soya, kanola/kolza, ayçiçeği gibi yağlı tohumlar başta olmak üzere bitkisel üretimimizin artırılmasına ve alternatif protein kaynaklarına (algler, yonca ve şeker pancarı yaprağı, böcekler gibi) ihtiyaç vardır.

11.2. Yem Hammadde Fiyatlarının Yüksekliği

Ülkemizde üreticiyi koruma amaçlı uygulanan, taban fiyatı politikaları ile yüksek gümrük vergileri nedeniyle mısır, arpa, buğday gibi temel yem hammaddelerinin fiyatları dünya fiyatlarının çok üzerinde oluşmaktadır. Bu korumanın bedeli sektör tarafından ödenmekte ve yem fiyatlarının artışına neden olmak-

tadır. Türkiye’de karma yem üretiminde yoğun olarak kullanılan hammaddelerden arpa ve mısırın fiyatları, bazı dönemler hariç olmak üzere, yurtdışı piyasalardaki fiyatların üzerinde seyretmektedir. Türkiye mısır fiyatları 2012 yılında ve 2018 yılının bir döneminde dünya fiyatlarının altına inmiş, arpa fiyatları ise 2011 yılında dünya fiyatlarına yakın seyretse de sadece 2018 yılında dünya fiyatlarının altına inmiştir.

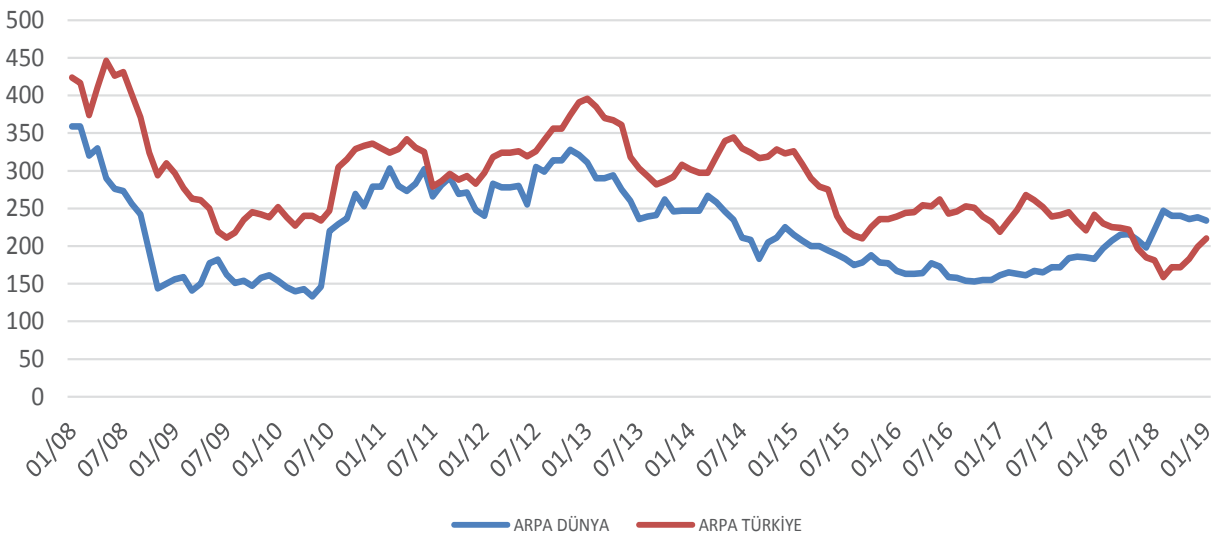
2008-2018 arasında Türkiye mısır fiyatları dünya fiyatlarının ortalama %41 üzerinde, Türkiye arpa fiyatları ise dünya fiyatlarının ortalama %33 üzerinde seyretmiştir.

Grafik 44. Türkiye ve dünya mısır fiyatları (USD/ton)



Kaynak: IGC ve TÜRKİYEMBİR

Grafik 45. Türkiye ve dünya arpa fiyatları (USD/ton)



Kaynak: IGC ve TÜRKİYEMBİR

Cözüm önerisi: Yem hammaddelerine dünya fiyatlarından erişim

Yem fiyatlarındaki artışın önlenmesi için taban fiyat politikasından dünya fiyatları + prim sistemine geçilmelidir.

Bunun haricinde, yem sanayiinin ihtiyacı olan hammaddelerden, ülkemiz üretiminin yeterli düzeyde olmayanlarının (yağlı tohum ve küspeleri gibi), yurtdışından ithalinde uygulanan gümrük vergilerinin belli dönemlerde sıfırlanması gerekmektedir.

11.3. Kaba Yemler

Türkiye yılda ortalama 574 mm yağış alan yarı kurak sayılabilecek bir konumdadır. Bu durum hayvansal üretim ile ilgili yapımızı belirleyen en önemli hususlardan birisidir. Hayvancılığı gelişmiş ülkelerde büyük-küçükbaş besi işletmelerinde kaba-karma yem kullanım oranı kaba yemler lehine daha fazla iken ülkemizde ise yeterince yağış alan bölgeler hariç karma yem lehine daha fazladır. Öyle ki Türkiye’de besi hayvanlarında karma yem kullanım oranı kuru madde bazında bakıldığında %60'lara ulaşmaktadır. Bu durum bizim hayvansal üretimdeki yem maliyetlerinin hayvancılığı gelişmiş ülkelere göre daha yüksek olmasına neden olmaktadır.

Ülkemizde yapılan besicilik sistemine bakıldığında, genelde tahıl, küspe ve diğer yan ürünlerden oluşan karma yemler ile bir miktar kaba yeme dayalı bir besleme yapıldığı görülmektedir. Türkiye’de üretilen karma yemlerin %45-50’si ithal yem hammaddelerine bağlı olduğu için karma yem maliyetleri yükselmekte ve bu durum kırmızı et üretim maliyetini olumsuz etkilemektedir. Rasyonel bir besicilik ve daha ucuza et üretimi için besicilikte kullanılan kaba yem oranının mutlaka artırılması gerekmektedir.

Ülkemizde kullanılan başlıca kaba yem kaynakları; çayır mera, yem bitkileri, silaj, bahçe içi otlak, sap saman ile anızdan oluşmaktadır. Bunların yanında sebze, meyve ve diğer gıda sanayii posa ve artıkları da kaba yem kaynakları olarak kullanılabilirlerdir.

Ülkemizin yeterince yağış almaması yanında aşırı otlatma, şehirleşme ve mera yönetimindeki sorunlar neticesinde kaliteli kaba yem arzında önemli düzeyde açığımız bulunmaktadır. Hayvancılık Genel Müdürlüğü’nün Kırmızı Et Stratejisi (Ankara, 2015) raporuna göre,

ülkemizdeki kaba yem açığı Kuru madde bazında 5,1 milyon ton, doğal halde ise 15 milyon ton olarak hesap edilmiştir.

Cözüm önerisi: Kaba yem üretiminin artırılması

Çayır, meralarımız ıslah edilerek, meyve sebze sanayii, gıda sanayiden elde edilen yaş posaların değerlendirilmesine yönelik destekler verilerek kaba yem üretimimiz artırılmalıdır. Ayrıca TMR adı verilen besi ve süt yemlerinin silaj, kaba ve kesif yemden oluşan tam yem üretim uygulamasına destek verilmesi ve yaygınlaştırılması, kırmızı et ve sütte verimliliği önemli ölçüde arttıracaktır.

11.4. Yem Katkı Maddeleri

Ülkemiz vitaminler, mineraller, enzimler gibi yem katkı maddeleri konusunda neredeyse tamamen dışa bağımlı durumdadır.

Cözüm önerisi: Yem katkı maddeleri üretiminin artırılması

Yem katkı maddelerinin geliştirilmesi ve üretilmesine yönelik teşviklerin artırılması gerekmektedir.

11.5. Biyogüvenlik Mevzuatı

Dünya genelinde 24 ülkede 18 milyon çiftçi tarafından 190 milyon hektar alanda transgenik ürün (genetik yapısı değiştirilmiş organizma veya GDO) ekimi yapılmakta ve bu ekim alanı her geçen yıl % 3-4 civarında artmaktadır. AB’nde de 4 ülkede transgenik ürünlerin ekilişi yapılmaktadır. Dünya genelinde 339 milyon ton soya üretilmekte olup, ABD, Arjantin ve Brezilya en önemli soya üreticileridir. ABD soya ekim alanlarının %94’ü, Arjantin’de %100’ü, Brezilya’da ise %97’si transgenik soyalardan oluşmaktadır. Dünya ticaretine konu olan soya ürünleri neredeyse tamamı, mısırın ise yarısından fazlası transgeniktir. Çin ve AB en büyük soya ithalatçılarıdır.

Görüldüğü üzere, karma yem sanayimizde kullanılan ve neredeyse tamamen dışa bağımlı olduğumuz soya başta olmak üzere mısır, DDGS, kanola gibi ürünlerin dünyadaki üretimleri ağırlıklı olarak transgenik yapıdadır. Bu ürünlerin ithal edilebilmesi için ülkemizde de Biyogüvenlik mevzuatı çerçevesinde onaylamaları gerekmektedir.



Ancak, Biyogüvenlik Kanununda kasıt unsuru ve ihmal hususlarının göz önüne alınmadan ağır cezai hükümler içermesi, tanımlardaki eksiklikler, başvuru ve değerlendirme konusundaki çelişkiler nedeniyle yürütülmesinde güçlükler yaşanmakta ve biyoteknoloji firmalarınca biyoteknolojik ürünlerin onayı için başvuru yapılmamaktadır. Bu nedenle bu teknolojinin üreticisi biyoteknoloji firmalarınca yapılması gereken başvurular, bu ürünlerin sadece kullanıcısı olan sektör temsilcisi sivil toplum kuruluşlarınca yapılmıştır.

Bugün itibarıyla ülkemizde Avrupa Birliği'nde onaylı olan 10 adet transgenik soya ve 26 adet transgenik mısır çeşidi ile bunların ürünlerine (toplam 36 adet) sadece hayvan yemlerinde kullanılabilmesi için Biyogüvenlik Kurulu tarafından izin verilmiş durumdadır.

AB'nde ise Gıda Güvenliği Otoritesi EFSA'nın risk değerlendirmeleri sonucunda transgenik 88 adet mısır, 19 adet soya, 5 adet kolza/kanola, 12 adet pamuk, 1 şeker pancarı ve bunların ürünleri (toplam 125 adet ürün) yemlerde ve gıdalarda kullanım amacına yönelik olarak onaylanmış durumdadır.

ABD, Kanada, Brezilya, Japonya ve AB ülkelerine kıyasla ülkemizde onaylı transgenik ürünlerin sayısının bir hayli az olması nedeniyle yem hammadde ithalatımız sırasında, ithal ürünlerde diğer ülkelerde onaylı olan ancak bizde henüz onaylanmamış transgenik ürünlerinden kaynaklanan ve bulaşma şeklinde ortaya çıkan sıfır tolerans sorunu bulunmaktadır. Uluslararası piyasada ortaya çıkan bu duruma "asynchronous approval" yani "eş zamanlı olmayan onaylama" denilmektedir. Halbuki ABD, Kanada, Japonya gibi ülkelerde istenmeyen mevcudiyet (LLP) adı verilen bu bulaşma için tolerans değerleri %5-6'ya kadar kabul edilerek sorun çözülmüştür.

Yem hammaddelerinin ithalatında bulaşmadan kaynaklı olarak onaysız biyoteknolojik ürünlerin eser miktarlarda tespit edilmesi dolayısıyla 30-50 bin tonluk gemiler, limanlarda bekletilmekte, on binlerce dolar demuraj bedelleri ödenmekte ve geri çevrilmektedir.

Yapılan bir çalışmaya göre, GDO sorunu ve mevzuattan kaynaklanan sınırlamalar nedeniyle ortaya çıkan ekstra maliyetlere göre yem sanayii ve hayvancılık sektörünün kaybının en iyi ihtimal ile 7 milyar TL'ye yaklaştığı tespit edilmiştir.

Maliyet anlamındaki sorunların dışında, sektör mensuplarımız farkında olmadıkları ve kasıt içermeyen hususlarda dahi adli kovuşturmayla maruz kalmaktadırlar.

Çözüm önerisi: Biyogüvenlik mevzuatının yeniden düzenlenmesi

Biyogüvenlik Mevzuatı mevcut haliyle hizmet veren Bakanlığımız ve hizmet alan sektörümüzü bir hayli mağdur etmektedir. Sürdürülebilir olmaktan çıkan bu mevzuatın acilen değiştirilmesi gerekmektedir. AB uyum sürecinde olan ülkemizde diğer birçok mevzuatta olduğu gibi bu mevzuatında ilgili Bakanlıklar, sivil toplum kuruluşları, üniversiteler tarafından ortak çalışma ile AB ile tam uyumlu hale getirilmesi gerekmektedir. Bu uyum çalışmaları öncesinde üretimde sürdürülebilirliğin sağlanabilmesi için AB'de onaylı olan ürünlerin ülkemizde de onaylı kabul edilmesi gerekmektedir.

11.6. Veteriner Hizmetleri, Bitki Sağlığı, Gıda ve Yem Kanunu ve Yönetmelikler

5996 Sayılı Veteriner Hizmetleri, Bitki Sağlığı, Gıda ve Yem Kanunu ve bağlı yönetmelikler ülkemiz için HACCP gibi birçok yeni uygulamayı beraberinde getirmiş, bu mevzuatı uygulayan sektör mensupları ve denetleyenler için bir takım kavram kargaşaları ve uygulama ile denetlemede aksaklıklar ortaya çıkmıştır.

Çözüm önerisi: Sektörün mevzuata uyumunun sağlanması

Bu kanunu ve yönetmeliklerini tam anlamıyla kavrayıp uygulamasında sektöre daha fazla yardımcı olunmalı, cezalandırma ile değil daha çok eğitim ve yerinde uygulama çalışmaları ile sektörün yeni mevzuata uyumu sağlanmalıdır. Aynı şekilde denetleyenlerin de düzenli eğitimler ile bilgilendirilmesi gerekmektedir.

11.7. Laboratuvar Analizleri

Yemlerin analizinde laboratuvarlar arasında farklı sonuçların alınması, özellikle ithalat aşamasındaki analizlerde oluşan gecikmeler yem sanayiini olumsuz etkilemekte, haksız cezaların verilmesine ve maliyetlerin artışına neden olmaktadır.

Cözüm önerisi: Analiz kalitesinin artırılması, analiz sürelerinin azaltılması

Laboratuarlardan tutarlı ve doğru sonuç alınabilmesi için laboratuvar analizlerinde hassasiyet ve kalitenin artırılması gerekmektedir. Analizleri yorumlama ve uygunluğa karar verme yetkisi AB’de olduğu gibi denetçilere verilmeli, yüksek analiz ücretleri azaltılmalı ve analiz ücreti bu kriterlere göre sorumlu üreticiye veya yem işletmesine yansıtılmalıdır.

11.8. KDV

Bilindiği üzere, 01.01.2016 tarihi itibarıyla karma yemlerde ve bazı yem hammaddelerinde KDV %8’den %1’e indirilmiş, ardından 10.02.2016 tarih ve 29620 sayılı Resmi Gazetede 6663 Sayılı “Gelir Vergisi Kanunu ile Bazı Kanunlarda Değişiklik Yapılmasına Dair Kanun” ile sıfırlanmıştır. Ancak karma yem üretiminde kullanılan DDGS, nişastacılık sanayii yan ürünleri, hububat sanayii yan ürünleri, gıda sanayii yan ürünleri gibi bazı önemli yem hammaddelerinin KDV oranının %18 veya %8’lerde kalması, KDV’siz karma yem satmaya başlayan sektörümüzde KDV alacağı birikmesine neden olmuş, KDV iadelerindeki gecikmeler beraberinde sektör üzerinde finansal yükün oluşmasına neden olmuştur.

Cözüm önerisi: Karma yemlerde yoğun olarak kullanılan yem hammaddelerinde KDV’nin sıfırlanması

Sektörümüz üzerinde KDV alacağı nedeniyle oluşan finansal yükün azaltılması için DDGS, nişastacılık sanayii yan ürünleri, hububat sanayii yan ürünleri, gıda sanayii yan ürünleri gibi ürünlerde de KDV’nin sıfırlanması gerekmektedir.

11.9. Rendering Ürünler

Rendering işlemi hayvansal yan ürünlerin 50 mm parça büyüklüğünden fazla olmamak üzere küçültülerek, kesintisiz bir şekilde 3 bar basınçta en az 20 dakika, iç sıcaklığı 133 °C den fazla olacak şekilde işlenmesini ifade etmektedir.

Süt, et, yumurta gibi hayvansal gıda amaçlı üretilen ve kesilen hayvanların yaklaşık %30’u ile % 50’si insanlar tarafından tüketilememekte ve hayvansal yan ürün olarak değerlendirilmektedir. Hayvanların kesimi sonucu oluşan atıklar, rendering işleminden geçirilerek et

unu, et kemik unu, kanatlı unu, tüy unu, kan unu, balık unu ve don yağı veya kanatlı rendering yağı gibi ürünler elde edilmektedir. Daha sonra bunların bir kısmı daha ileri düzeydeki işlemlerden geçirilerek ilaç, gıda ve kozmetik sanayinde kullanılan ürünlere dönüşebilmektedir.

Yem sanayii için bunların önemi, yüksek oranda hayvansal protein, esansiyel aminoasitler, kalsiyum, fosfor ve metabolik enerji değerlerinden kaynaklanmaktadır. Bu değerli hayvansal yan ürünler hala dünyanın birçok bölgesinde ve ülkemizde hayvan yemlerinin vazgeçilmez bileşenleri olmuştur.

Rendering tesislerinden geçirilen ve önemli ölçüde ısı işlem (133°C) gören hayvansal yan ürünler yapısal ve moleküler değişime uğrayarak genetik kodlarını kaybetmektedir. Bu durumda kanatlı yemlerine katılan rendering kanatlı ununun daha farklı yapıda bir protein kaynağına dönüştüğü bilinmelidir.

Rendering işleminden geçirilmiş hayvansal yan ürünlerin kanatlılarda tür içi kullanımı kannibalizme yol açtığına dair bilimsel hiçbir kanıt yoktur.

Bu konuda, Ankara Üniversitesi Ziraat Fakültesi, Ankara Üniversitesi Veteriner Fakültesi, Ankara Üniversitesi Gıda Enstitüsü Müdürlüğü ile Zootehni Federasyonu tarafından hazırlanan bilimsel görüşler de, kanatlı yan ürünlerinin kanatlılarda kullanılması sonucunda ne BSE ne de kannibalizm vakası görülmediğini desteklemektedir.

Ancak bu görüşlere rağmen, 24 Aralık 2011 tarihinde yayınlanan, İnsan Tüketimi Amacıyla Kullanılmayan Hayvansal Yan Ürünler Yönetmeliğinin Yürürlük bölümü 48.Maddesi 1. Fıkrası a bendinde geçen hükümler ile;

- Kürk hayvanları hariç karasal hayvanların, aynı türden hayvanların gövdeleri veya parçalarından elde edilen işlenmiş hayvan proteinleri ile beslenmesi,

- Çiftlik balıklarının aynı türden balık gövdeleri ve gövde parçalarından elde edilmiş işlenmiş proteinler ile beslenmesinin 1 Ocak 2017 tarihi itibarıyla yasaklanması, aynı zamanda karma yem üreticisi olan kanatlı sektörünü çok güç bir duruma sokmuştur.

Ülkemizde toplam 1,25 milyar adet broiler, broiler damızlık, yumurta tavuğu, yumurta damızlık ile hindi



kesilmesiyle, ortaya çıkan atık madde miktarı 861 bin tondur. Bu atık madde miktarının ise 74 bin ton kanatlı yağı ve 236 bin ton kanatlı unu olmak üzere yaklaşık 310 bin tonunu mamul madde oluşturmaktadır. Kullanılmayacak olan 310 bin ton mamul maddenin parasal değeri yıllık 122 milyon EUR'dur. Bu ürünlerin yerine ikame edilecek ürünlerden kaynaklanan ekstra yem maliyeti ise 95,1 milyon EUR, tesis yatırım maliyeti 24 milyon EUR, iş gücü kaybı 2,5 milyon EUR ve enerji gideri 34,1 milyon EUR olmak üzere kanatlı sektörünün kaybı yılda 277,7 milyon EUR'dur.

Sağlık anlamında hiçbir bilimsel gerekçesi olmayan bu yasaklama ile ortaya çıkan ekstra yükün hayvansal gıda fiyatlarına yansımaları kaçınılmazdır. Ülkemizde kişi başına tüketilen hayvansal gıdaların miktarını, gelişmiş ülkelerin seviyesine çıkarmayı hedefleyen ülkemizde artan fiyatlarla bu hedefi yakalamak mümkün görülmemektedir.

Ülkemizde kanatlı yan ürünlerinin, kanatlı türleri arasında kullanımı, kedi köpek maması ve balık yemleri üretimi amacıyla değerlendirilebilecek toplam miktarı yıllık 18.300 ton'dur. Geriye değerlendirilemeyecek olan yaklaşık 290.000 ton yan ürün kalmaktadır.

Kullanılmayacak olan yan ürünlerin değerlendirilmesi veya bertarafı ile ilgili yeterli tesis ve işletme ülkemizde bulunmamaktadır. Bu ürünlerin toprak, su, hava kirliliğine yol açarak halk sağlığı ve hayvan sağlığı yönünden çevresel zararlar meydana getireceği de aşikârdır.

AB'nde kanatlılardan elde edilen ürünlerin domuzlarda, domuzlardan elde edilen yan ürünlerin de kanatlılarda kullanılmasına yakında başlanması beklenmektedir. Ancak, ülkemizde domuz üretimi olmadığı için böylesine bir uygulama da mümkün değildir.

Çözüm önerisi: Yasağın kaldırılması

Kanatlılarda tür içi kullanım yasağının tamamen kaldırılması veya AB'ye tam üyelik onayı alınması halinde dahi tür içi kullanım konusunda Polonya örneğinde olduğu gibi 4-5 yıllık bir geçiş süreci tanınması, AB'ye kanatlı ürünü ihracatı yapacak firmalardan, ihrac edecekleri ürünlerde rendering ürünlerini kullanmayacaklarına dair taahhütname alınması, Medyada çıkan asılsız bilim dışı haberlerin önünü kesecek önlemlerin alınması önerilmektedir.

11.10. Kırmızı Et ve Kasaplık Hayvan İthalatı

Kırmızı et ve kasaplık hayvan ithalatı hayvancılığımızı ve dolayısıyla yem sanayiinin gelişimini engellemektedir. Kırmızı et fiyatlarının yüksek olduğu gerekçesiyle yapılan 1 milyondan fazla hayvan ve 50 bin ton kırmızı et ithalatı neticesinde üreticilerimizin elinde yüzbinlerce satılmayan hayvan kesim için beklemek zorunda kalmıştır. Kırmızı et üreticileri et üretim maliyetinin altında bir fiyata hayvanlarını kestiremez hale gelmiştir. ESK hayvanlarını kestirmek için bekleyenlere 3-4 ay sonrasına gün vermiştir.

Çözüm önerisi: Kırmızı et ve kasaplık hayvan ithalatına son verilmesi

Hayvansal ürünlerde fiyat istikrarının sağlanabilmesi için kırmızı et gibi mamul maddelerin ithalatına yönelik politikalardan vazgeçilerek, yem hammadde-lerinin dünya fiyatlarından yem sanayiine arzına yönelik politikaların karar vericilerce benimsenmesi gerekmektedir. Kırmızı et ve kasaplık hayvan ithalatına bir an önce son verilmelidir.

Serbest pazar ekonomisinin doğal bir gereği olarak devletimizin ticaretten planlı olarak çekilmesi gerekmektedir.

KAYNAKLAR

- Anonim 1992. Yem Sanayii Türk A.Ş. Yem Magazin dergisi. Sayı 1, syf 19-21.
- Anonim 2009. FAO, How to Feed The World in 2050. http://www.fao.org/fileadmin/templates/wsfs/docs/expert_paper/How_to_Feed_the_World_in_2050.pdf.
- Anonim 2018. Oilseeds: World Markets and Trade. December,2018. USDA Foreign Agricultural Service. Web Sitesi: <https://apps.fas.usda.gov/psdonline/circulars/oilseeds.pdf>. Erişim: 24.01.2019.
- Anonim 2018a. Meat Consumption. OECD. Web Sitesi: <https://data.oecd.org/agroutput/meat-consumption.htm>. Erişim: 06.02.2019
- Anonim 2018b. Food Outlook Annual Report on Global Food Markets. November 2018. FAO
- Anonim 2018c. Çiğ süt/Yem paritesi. Ulusal Süt Konseyi. Web Sitesi: <https://ulusalsutkonseyi.org.tr/cig-sut-yem-paritesi-627/> Erişim: 07.02.2019
- Anonim 2018d. Poultry Trends 2018. WATT Global Media. Web Sitesi: <http://www.poultrytrends.com> Erişim: 07.02.2019
- Anonim 2019a. Web Sitesi: <https://www.allabout-feed.net/Compound-Feed/Articles/2019/1/3-growth-in-compound-feed-in-2018-387470E/> Erişim Tarihi: 25.01.2019.
- Anonim 2019b. Web Sitesi: www.igc.int. Erişim Tarihi: 24.01.2019.
- Anonim 2019c. Web Sitesi: <https://trademap.org>. Erişim Tarihi: 25.01.2019.
- Anonim 2019d. Web Sitesi: <http://www.fao.org/worldfoodsituation/foodpricesindex/en/>. Erişim Tarihi: 09.02.2019
- Anonim 2019e. Web Sitesi: <http://www.fao.org/faostat/en/#data/QL>. Erişim Tarihi: 23.02.2019
- Anonim 2019f. Web Sitesi: http://www.tuik.gov.tr/PreTablo.do?alt_id=1002. Erişim Tarihi: 27.02.2019
- Anonim 2019g. Web Sitesi: http://www.tuik.gov.tr/PreTablo.do?alt_id=1005. Erişim Tarihi: 27.02.2019
- Aydın G 2012. Veteriner Hizmetleri, Bitki Sağlığı, Gıda ve Yem Kanunu ve Yem Yönetmelikleri. TU-YEM 11.Uluslararası Yem Kongresi ve Yem Sergisi sunumu. 12-15 Nisan 2012. Antalya.
- Büyüksahin H 1992. Dünden Bugüne Karma Yem Sanayi. Yem Magazin dergisi. Sayı 1, syf 6.
- Güneş E, Özbudak S 2008. Dünya karma yem üretimi ve çeşitli ülkelerde yem sanayiinin pazar yapısı. Yem Magazin Dergisi Sayı 52. Ankara
- Yeni R, Dölekoğlu C.Ö 2003. Tarımsal Destekleme Politikasında Süreçler ve Üretici Transferleri. Tarım ve Köyişleri Bakanlığı Yayınları. TEAE Yayınları. Yayın no: 98. ISBN: 975-407-123-3. Ankara

TÜRKİYE YEM SANAYİCİLERİ BİRLİĞİ (TÜRKİYEMBİR)

Türkiye Yem Sanayicileri Birliği; 1973 yılında 1734 sayılı Yem Kanununun yayınlanmasını müteakip “Yem Sanayicileri Birliği Derneği” olarak 1974 yılında kurulmuştur. Daha sonra Birlik, 1998 yılında Resmî Gazete’de yayımlanan Bakanlar Kurulu Kararı ile isminin başına “Türkiye” ibaresini almıştır.

Birliğin kuruluşu yem sanayicisi 7 kişi tarafından gerçekleşmiştir. M. Yavuz Akdevelioğlu (Topkapı Vitamin), Rıza Secieker (Balıkesir Yem), Ekrem Erkmen (Bursa Yem), M. Hilmi İlbiz (Konya Özderya Yem), Feridun Taşman (Bolu Yem), Vural Görener (Banvit Yem) ve Orhan Abaloğlu (Denizli Yem) Birliğin kurucularıdır.

Birlik, hayvanların beslenmesinde kullanılan her çeşit karma yem üreten kuruluşlara ve mensuplarına mesleki, sosyal, teknik ve ekonomik yönlerden rehberlik etmek, üretimin kamu yararına uygun ve verimli bir tarzda gelişmesine yardımcı olmak, kuruluşların özel ve tüzel kişilere karşı hakkını savunmak ve mensupları arasında yakın bir dayanışma amacını gütmektedir.

Birliğin 2018 yılı itibariyle karma yem üreticisi 160 adet üyesi bulunmaktadır. Üyelerin karma yem üretimi Türkiye toplam karma yem üretiminin %75’ini teşkil etmektedir.

Karma yem üretiminin sürdürülebilir bir şekilde gerçekleşmesi amacıyla faaliyette bulunan TÜRKİYEMBİR,

özellikle yem hammadde temini, yem güvenliği konusunda yaşanan ve yaşanması muhtemel sorunları ilgili kesimler nezdinde düzenlediği toplantılar, birebir görüşmeler ve yazışmalar ile çözüme yoluna gitmektedir.

5996 Sayılı “Veteriner Hizmetleri Bitki Sağlığı Gıda ve Yem Kanunu”nun AB ile uyumlu olarak hazırlanmasında aktif rol üstlenen TÜRKİYEMBİR, Kanun ve yönetmeliklerden sonra da sektörü bilgilendiren ve yeni mevzuata uyumunu kolaylaştıracak kılavuzları Bakanlığımızla beraber yayınlamıştır.

TÜRKİYEMBİR tarafından çeşitli organizasyonlar yapılmakta olup bunlardan en önemlisi 1992 yılından beri her iki yılda bir Nisan ayında gerçekleştirilen Uluslararası Yem Kongresi ve Yem Sergisi (TUYEM)’dir. Yem sektörünün adeta buluşma noktası haline gelen bu organizasyonda, yem ve hayvancılık konularındaki dünyadaki gelişmeler, sorunlar ve çözüm önerileri kamu ve özel kesimden ilgili temsilcilerle paylaşılmaktadır.

Dünya Yem ve Gıda Kongresi’nin 5.si ise 2016 yılında TÜRKİYEMBİR ev sahipliğinde Antalya’da “Herkes Eşitlik ve Refah” teması ile gerçekleştirilmiştir. Yem ve gıda sanayii ile ilgili, kamu, özel sektör ve üniversite temsilcilerinden oluşan 45 farklı ülkeden yaklaşık 1000 kişilik katılımcının yer aldığı bu kongre büyük bir ilgi görmüştür.



TÜRKİYEMBİR FAALİYETLERİNDEN BAZILARI

5. DÜNYA YEM VE GIDA KONGRESİ - 5th GFFC



TUYEM





BÖLGE TOPLANTILARIMIZ



EĞİTİMLERİMİZ



TAIEX Yem Hijyeni Eğitimi



TAIEX Yem Hijyeni Eğitimi



Yem Mikroskopisi Eğitimi



Yem Mikroskopisi Eğitimi



Yem Takip Sistemi Eğitimi



Yem Takip Sistemi Eğitimi



Yem Takip Sistemi Eğitimi

TOPLANTI VE ZİYARETLER







KATILDIĞIMIZ ORGANİZASYONLAR





GENEL KURULLARIMIZ

